



# 苹果2021上半年市场回顾及下半年展望



时间：2021年7月



汇报人：赵文斌



地点：淄博

# 目录

Contents

1

苹果市场概述

2

2021年苹果上半年市场回顾

3

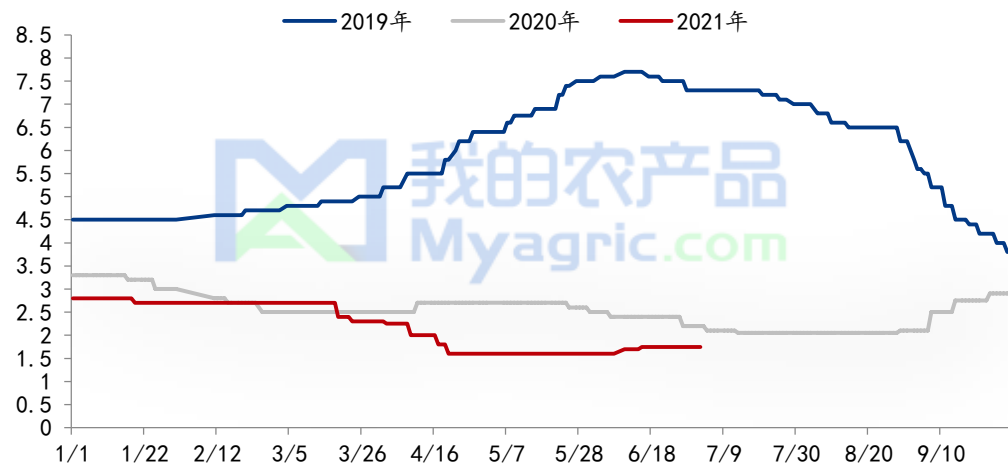
2021年下半年市场展望

4

免责及版权声明

2021年苹果市场在高库存、低需求的主要利空因素影响下，上半年持续单边下跌行情，同比下滑达到37.5%。苹果属于季产年销品种，2020年苹果入库量创下历史新高，但终端需求低迷，柑橘等替代品量大价低，严重拖累苹果销售进度，市场价格不断创下新低。下半年苹果迎来新产季，预估产量仍在4000万多左右，高产量、替代品、低需求等影响下，苹果价格难言上涨。

苹果主产区价格走势（单位：元/斤）



数据来源：我的农产品网

2021年上半年山东栖霞80#一二级平均价格为2.18元/斤，同比下滑17.73%，价格水平出现明显下滑。阶段内价格高位出现在一月份2.8元/斤，低点为1.75元/斤。此轮变化主要体现在需求端的低迷，高库存为辅的驱动下，致使苹果价格一路下滑。

## 1、供应情况

2021年坐果套袋、产量调研

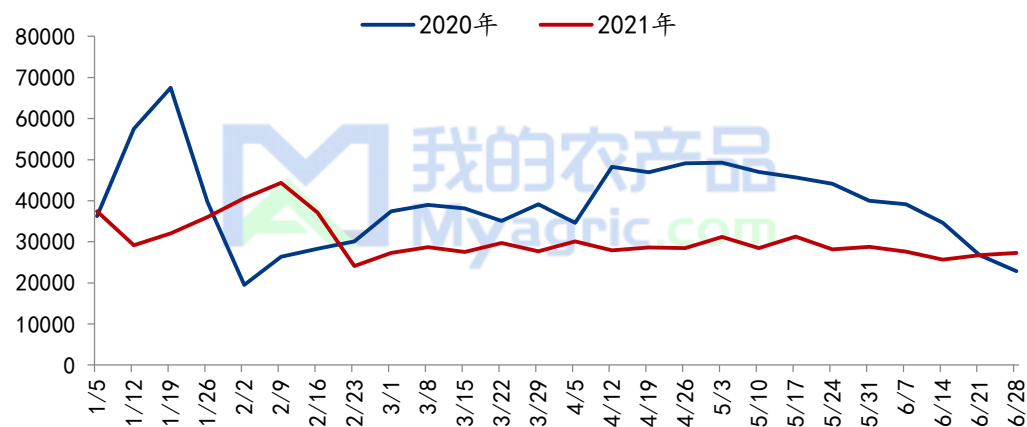
类型	2019年	2020年	2021年E
山东	950.23	1037.69	909.34
陕西	1135.58	967.67	1036.24
全国产量（万吨）	4242.54	3958.29	4046.17
种植面积（千公顷）	1940.02	1941.1	1940.25

2021年为预估产量，仍需关注后市天气等特殊影响情况再作修改调整。

经过我的农产品网多次实地调研，通过套袋数量预估2021年苹果产量为4046.17万吨左右，相比去年（减产年份）有所增产，但仍不及正产年份，整体仍是供大于需的格局。

## 2、需求情况

全国主要批发市场周度成交量（单位：吨）

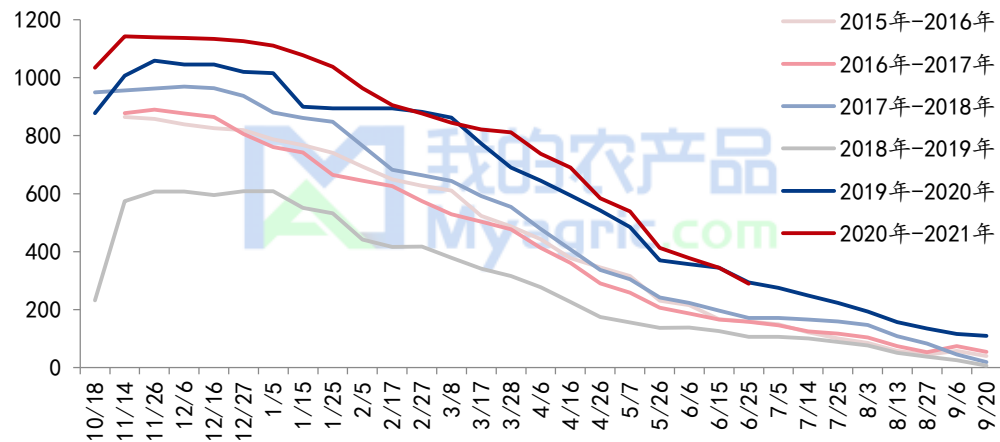


数据来源：我的农产品网

据我的农产品网对全国主要批发市场成交量监测，2020年1-6月份全国主要批发市场平均成交量在39315.6吨左右，而2021年1-6月份为30465.8吨，同比减少22.51%。

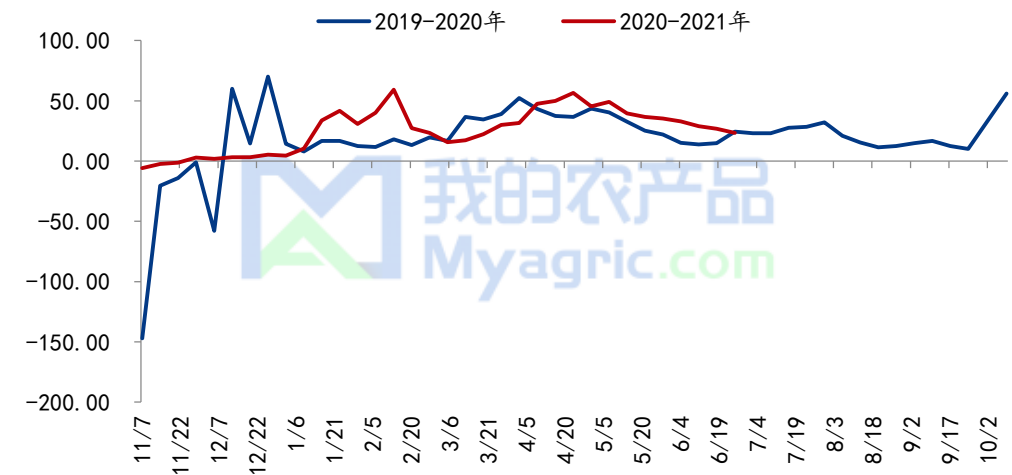
## 3、库存情况

全国冷库苹果提货量走势变化（单位：万吨）



数据来源：我的农产品网

全国单周出货量走势图（单位：万吨）



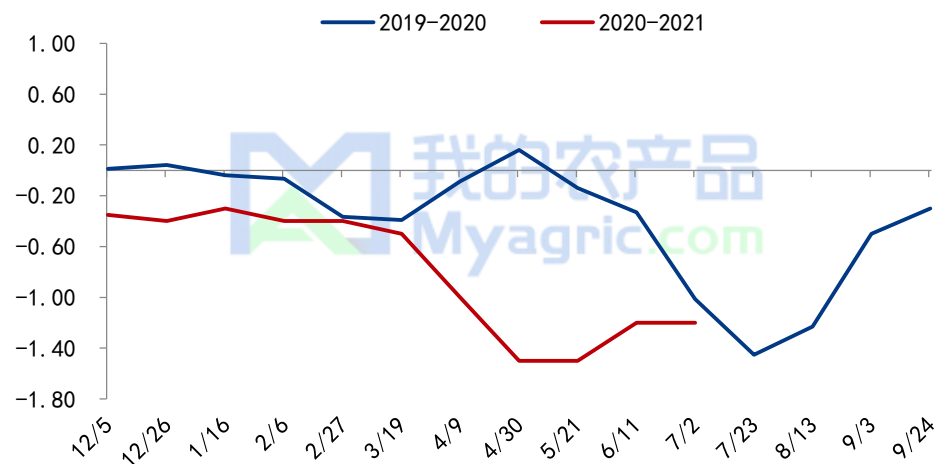
数据来源：我的农产品网

截止6月底，全国冷库总库存量为289.11万吨左右，同比去年高17.26万吨左右。2021年6月份全国总出货量为123.77万吨，环比5月减少47.07万吨，但明显高于去年同期单周走货量。



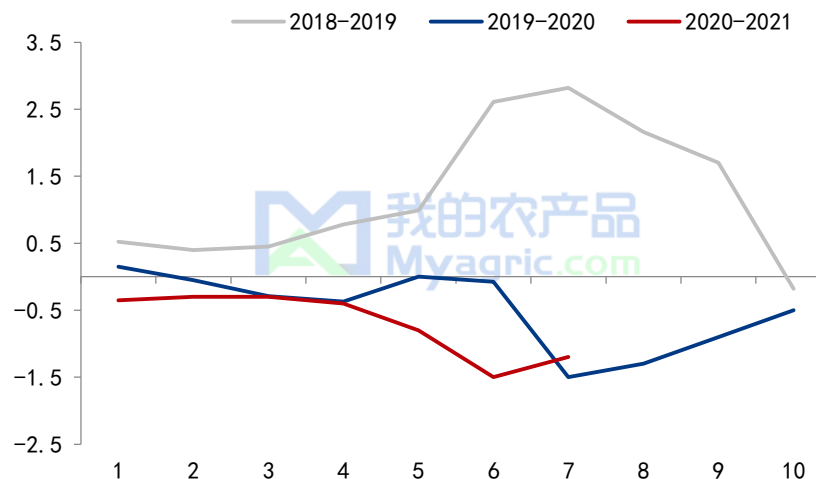
## 4、成本利润情况

栖霞80#一二级储存商利润走势 (单位: 元/斤)



数据来源: 我的农产品网

栖霞80#以上一二级储存利润对比 (单位: 元/斤)



数据来源: 我的农产品网

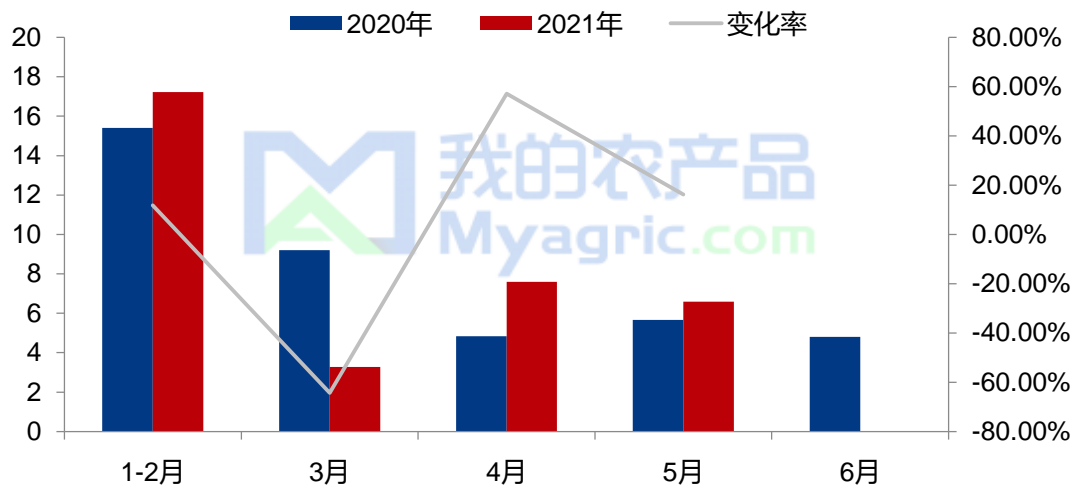
上半年栖霞地区存储商 80#以上一二级货源平均存储利润-0.8元/斤, 去年同期储存利润为-0.16元/斤。上半年存储商利润亏损主要由于去年储存成本价格较高且现货价格大幅下滑。





## 5、出口情况

2021年上半年出口情况对比走势 (单位:万吨)



数据来源: 我的农产品网

2021年上半年(1-5月)我国鲜苹果出口总量为34.68万吨, 同比去年(1-5月)下滑1.19%。

### 2021年下半年基本面情况：

产量情况：2021年新产季苹果产量预计在4046.17万吨，整体仍是供大于求格局。

库存情况：全国冷库库存压力得以缓解，但对比过去五年同期库存，目前仍是高位，后市销售压力仍存。从目前冷库货源结构来看，后市精品货源价格偏硬，中下货源在高库存下价格上涨乏力。

早熟品种开秤价格：由于果农利润连年亏损，导致部分早熟品种种植面积缩减，叠加今年人工成本、化肥等种植成本涨幅较高，早熟品种或有高开可能。

新产季入库量：由于客商连续两年亏损，若今年开秤价格较高，果农被动入库量或许增多。

保险+期货：7月20日“保险+期货”进入实质实行阶段，业内重心关注AP2110高点位出现。

交割标准：郑商所以对AP2110以后合约放宽交割标准，交割量预计增加。



## 2021下半年价格走势展望：

2021年上半年，苹果现货价格在一路下滑中结束。进入下半年，全国产量减产幅度有限，全国供应压力仍凸显，随着果农货陆续清库，产区冷库交易重心由果农货转向客商货，商品价值虽有提高，但在高库存下，下游市场对高价果接受程度有限，精品货源由于数量较少，价格有抬头可能，但普通冷库富士价格难有明显上涨。

新产季开秤价格：由于目前距离新产季时间还较远，早熟品种晨阳目前也刚刚下树，从往年经验来看，我们罗列影响开秤价格的几个因素：

- 1、库存冷库富士最后销售价格.
- 2、红将军、早熟富士开秤价格
- 3、新产季产量和优果率
- 4、储存商的储存心态

总结：由于储存商连续两年处于亏损状态，尤其今年亏损较为严重，新产季开秤价格相比去年或下降，通过对储存商对新产季开秤价格心态调研来看，预计新产季开秤价格或在2.5-2.8元/斤左右。



### 免责声明:

Mysteel力求使用准确的数据信息，客观公正地表达内容及观点，但这并不构成对客户的直接决策建议，客户不应以此取代自己的独立判断，客户应该十分清楚，其据此做出的任何决策与Mysteel及其员工无关。报告中的信息均来源于公开资料及本公司合法获得的相关资料，Mysteel不确定客户收到本报告时相关信息是否已发生变更，报告中的内容和意见仅供参考，在任何情况下，Mysteel对客户及其员工对使用本报告及内容所引发的任何直接或间接损失概不负责，任何形式的分享收益或者分担损失的书面或口头承诺均为无效，Mysteel及员工亦不为客户因使用本报告或报告所载内容引起的任何损失承担任何责任。

### 版权声明:

本报告版权归Mysteel所有，为非公开资料，仅供Mysteel客户使用。未经Mysteel书面授权，任何人不得以任何形式传送、发布、复制、转载、播放、展示或以其他方式使用本报告的部分或全部内容，否则均构成知识产权的侵犯。Mysteel保留对任何侵权行为和有悖报告原意的引用行为进行追究的权利。

联系地址：山东省淄博市临淄区大顺路 邮编：255400

☎：0533-7026599

✉：zhaowenbin@mysteel.com