

玉米市场

周度报告

(2022.5.5-2022.5.12)



Mysteel 农产品

编辑：李红超、刘栋、陈庆庆、谢晋江、 电话：0533-7026559

招晓晴、李迎雪、姜梦娜

邮箱：lihongchao@mysteel.com

我的
钢铁
Mysteel.com

农产品

玉米市场周度报告

(2022. 5. 5-2022. 5. 12)

研究方法及标准

报告中的数据皆为本机构自有的调研数据，我们通过与市场业内人士的电话交流、在线交流、实地调研等方式对报告中数据进行验证和修正，以力求真实的反馈市场情况，并给出相应的结论，为客户的决策提供必要的帮助和参考。

报告可信度及声明

Mysteel 农产品力求以最详实的信息为客户提供指导与帮助，但对于据此报告做出的任何商业决策可能产生的风险，本机构不承担任何法律责任。

目 录

玉米市场周度报告.....	- 2 -
本周核心观点.....	- 1 -
第一章 市场关键指标汇总.....	- 1 -
第二章 本周玉米市场行情回顾.....	- 2 -
2.1 本周玉米现货价格分析.....	- 2 -
2.2 本周港口玉米行情分析.....	- 4 -
2.3 连盘玉米期货走势分析.....	- 5 -
2.4 CBOT 玉米期货走势分析.....	- 6 -
第三章 国内玉米供需格局分析.....	- 6 -
3.1 2022 年拍卖统计.....	- 6 -
3.2 深加工企业玉米库存分析.....	- 7 -
3.3 深加工企业玉米消费量分析.....	- 8 -
第四章 玉米下游行业分析.....	- 9 -
4.1 深加工企业开工动态.....	- 9 -
4.2 深加工企业利润情况.....	- 10 -
第五章 售粮进度.....	- 10 -

第六章 玉米下游行业分析.....	- 11 -
6.1 玉米淀粉.....	- 11 -
6.2 生猪.....	- 12 -
6.3 小麦.....	- 13 -
6.4 高粱.....	- 14 -
第七章 市场心态解读.....	- 15 -
第八章 玉米后市影响因素分析	- 16 -
第九章 玉米下周价格预测.....	- 16 -

本周核心观点

本周玉米价格稳中偏强运行。东北地区玉米价格止涨趋稳，部分地区报价高点小幅回调 5-10 元/吨。地区内大型粮贸集团开始出粮，加强部分贸易商逢高出货意向，少量贸易商开始顺价出货，大部分贸易商等待 7-8 月机会，继续持粮等价。地区深加工和港口库存有所提升，受原料利润欠佳和南北港口价格倒挂限制，收购积极性亦有下降。市场购销大致持衡，玉米价格僵持调整。华北地区粮源供应依然以本地货源为主，周初华北地区普遍迎来阴雨天气，贸易商出货积极性减弱，深加工到货量维持低位，深加工企业提价促收，普遍上涨 10-30 元/吨。随着天气好转，价格上涨之后到货量增加，价格回归平稳。销区市场玉米价格延续高位，南北价格倒挂及到港成本居高，继续支撑价格，贸易商报价心态坚挺，下游饲料企业采购心态宽松，主要消耗库存，执行前期订单合同为主。

第一章 市场关键指标汇总

表 1 关键指标汇总

类别		本周	上周	涨跌
价格	全国地区（元/吨）	2854	2829	25
供应	售粮进度	94%	92%	2%
	进口玉米竞拍成交率	99.94%	—	—
需求	深加工企业开工	55.73%	56.06%	-0.33%
	深加工企业玉米库存 （万吨）	533.3	497.80	7.13%
	深加工企业玉米消耗量 （万吨）	100.3	101.6	-1.3
利润	山东淀粉企业利润（元/吨）	50	31	19

第二章 本周玉米市场行情回顾

2.1 本周玉米现货价格分析

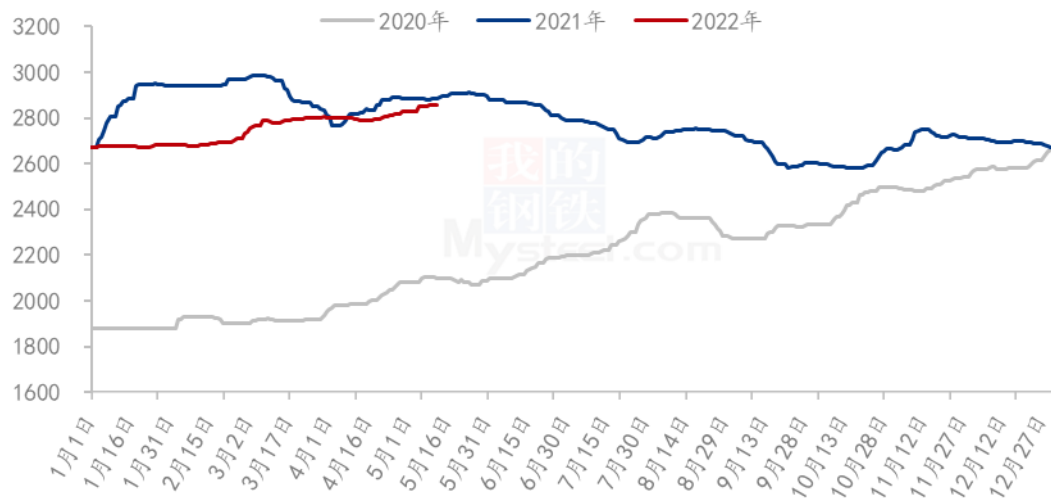
表 2 全国玉米各地区周度价格对比

单位：元/吨

地区	市场	本周均价	上周均价	周涨跌	周涨跌幅
东北	黑龙江	2660	2627	33	1.27%
	吉林	2729	2689	39	1.46%
	辽宁	2831	2770	61	2.20%
	内蒙古	2785	2755	30	1.09%
华北	河北	2828	2812	16	0.56%
	山东	2858	2857	1	0.04%
	河南	2827	2827	0	0.00%
	安徽	2835	2813	21	0.76%
华中	湖南	3027	2995	32	1.07%
	湖北	3008	2969	39	1.30%
	江西	2984	2949	36	1.21%
西南	云南	3146	3104	41	1.33%
	贵州	3136	3074	61	2.00%
	四川	3110	3067	43	1.40%
华东	江苏	2954	2932	22	0.74%
	浙江	2998	2985	14	0.45%
	上海	2940	2923	17	0.59%
港口	锦州港	2876	2819	57	2.03%
	鲅鱼圈港	2890	2821	69	2.43%
	钦州港	2954	2933	21	0.73%
	漳州港	2970	2944	26	0.87%
	南通港	2957	2950	7	0.24%
	宁波港	2981	2971	10	0.34%
	蛇口港	2944	2930	14	0.49%
全国		2854	2829	25	0.90%

备注：周均价为上周五至本周四日价格平均。

2020-2022年全国玉米均价走势（元/吨）



数据来源：钢联数据

图 1 国内玉米价格走势

本周东北玉米价格止涨趋稳，部分地区报价高点小幅回调 5-10 元/吨。本周外盘及连盘玉米期货价格走低，价格上涨后购销双方业者心态变化，使得市场挺价氛围有所降温。地区内大型粮贸集团开始出粮，加强部分贸易商逢高出货意向，少量贸易商开始顺价出货，大部分贸易商等待 7-8 月机会，继续持粮等粮。地区深加工和港口库存有所提升，受原料利润欠佳和南北港口价格倒挂限制，收购积极性亦有下降。市场购销大致持衡，玉米价格僵持调整。地区新季玉米播种完成进度 7.5 成左右，部分地块已经出苗，近期降温目前看对出苗影响较小。东北大部分地区玉米春播较去年持平，吉林北部和黑龙江西部局部低洼地块偏湿，播种进度推迟 7-15 天，关注下周天气情况。截至 5 月 12 日，哈尔滨地区国二等玉米市场价格 2685 元/吨，较上周下调 5 元/吨；长春地区国二等玉米市场价格 2720 元/吨，较上周五稳定。东北贸易商整体长线看涨预期不变，近期根据资金等情况出货，玉米价格易涨难跌，关注下游采购节奏。

本周华北地区玉米价格稳中偏强运行。当前华北地区粮源供应依然以本地货源为主，周初华北地区普遍迎来阴雨天气，贸易商出货积极性减弱，深加工到货量维持低位，深加工企业提价促收，普遍上涨 10-30 元/吨。随着天气好转，价格上涨之后到货量增加，价格回归平稳。截至 5 月 12 日，山东潍坊寿光深加工玉米收购价格参考 2870 元/吨，较上周上涨 14 元/吨。目前市场购销整体处于购销相对平衡的状态，由于陈小麦价格维持高位，市场普遍预期新小麦开秤价格较高，贸易商对于高价小麦收购持谨慎态度，因此麦收前玉米并不急于出货，腾库压力明显减弱，预计下周价格维持区间内窄幅调整局面，暂无趋势性变化。

本周华中地区玉米价格以稳为主，局部略有调整。产区玉米市场价格延续高位，北方港口集港情况平稳运行，到货基本在万吨以上。销区贸易商报价延续高位，部分根据成交情况进行调整。近期下游企业普遍采取按需采购的方式，到货不大，库存情况尚可。预计短期玉米市场价格延续高位运行。

本周西南地区玉米价格稳中偏强运行。各产区玉米到四川价格坚挺，新疆二等车皮玉米成都普兴到站价 3100-3120 元/吨，低毒素，较上周上涨 20 元/吨。甘肃二等车皮玉米成都普兴到站价 3100-3120 元/吨，较上周上涨 10 元/吨，宁夏一等集装箱成都普兴到站价 3120-3140 元/吨，较上周上涨 20 元/吨，东北二等车皮玉米成都普兴站报价包粮 3120-3130 元/吨，敞顶箱 3140-3150 元/吨，不保毒素，稳定。重庆码头贸易商报价较上周稳定，容重 $\geq 685\text{g/L}$ ，水分 $\leq 15\%$ ，杂质 1.5%，现货二等船粮玉米自提价 3030-3050 元/吨（不保毒素），1500 毒素价格在 3050-3070 元/吨，码头库存充足，有议价空间。下游饲料企业库存充足，观望情绪浓厚，少量补库。关注新麦上市。

本周华南地区玉米价格稳中偏强运行。截至 5 月 12 日，广东蛇口港二等散粮自提价格在 2950 元/吨，较 5 日价格上涨 20 元/吨。北港收购价格坚挺及到货成本居高支撑价格，贸易商挺价心态较强，现货价格稳中偏强运行；目前玉米价格高位，下游饲料企业采购心态宽松，主要消耗库存，执行前期订单合同。预计短期玉米价格以稳为主，局部窄幅调整。

2.2 本周港口玉米行情分析

南北港口玉米价格走势（元/吨）



数据来源：钢联数据

图 2 南北港口玉米价格走势

本周北方港口玉米价格稳定运行。连盘玉米期货下跌，港口贸易商观望心态趋强，近期装船需求较好，产区与港口之间价格倒挂，港口玉米价格受成本支撑，整体保持稳定。截止至 5 月 12 日，北方港口二等玉米平仓价格 2870-2880 元/吨，较上周持平。港口二等新季玉米收购价格 2840-2850 元/吨，较上周持平。目前到货量有所恢复，但贸易商收购趋于谨慎。南方销区玉米供应充足，饲料消费疲软，南北港口价格倒挂，限制玉米继续上涨。近期需关注产区玉米上量情况，及物流运费变化。

2.3 连盘玉米期货走势分析

大连玉米期货主力合约结算价走势图（元/吨）



数据来源：钢联数据

图 3 连盘玉米期货价格走势

本周大连盘玉米主力合约 C2209 结算价格呈现下跌的态势。基本面看，东北地区深加工企业收购积极性仍偏高，近期厂门到货较多，现货价格趋稳；华北周初受阴雨天气影响，企业到货车辆低位，价格窄幅上调，随着天气好转，价格止涨趋稳；南方销区市场价格延续高位，下游饲料企业采购心态宽松，消耗库存为主。截至本周四（5 月 12 日），大连盘玉米主力合约 C2209 结算价格为 2974 元/吨，较上周四（5 月 5 日）跌 50 元/吨，跌幅 1.65%。

2.4 CBOT 玉米期货走势分析

2020-2022年CBOT玉米期货结算价（美分/蒲式耳）



数据来源：钢联数据

图 4 美盘玉米期货价格走势

CBOT 玉米期货合约 5 月 11 日结算价为 788.50 美分/蒲式耳，较 4 日结算价 794.25 美分/蒲式耳下跌 5.75 美分/蒲式耳，本周最高价为 797.50 美分/蒲式耳，最低价为 772.00 美分/蒲式耳，盘面差价为 25.50 美分/蒲式耳。基本面关注北美地区作物生长情况，南美作物收获情况，地缘政治发展动态。

第三章 国内玉米供需格局分析

3.1 2022 年拍卖统计

表 3 2022 年第 19 周中储粮网拍卖成交情况

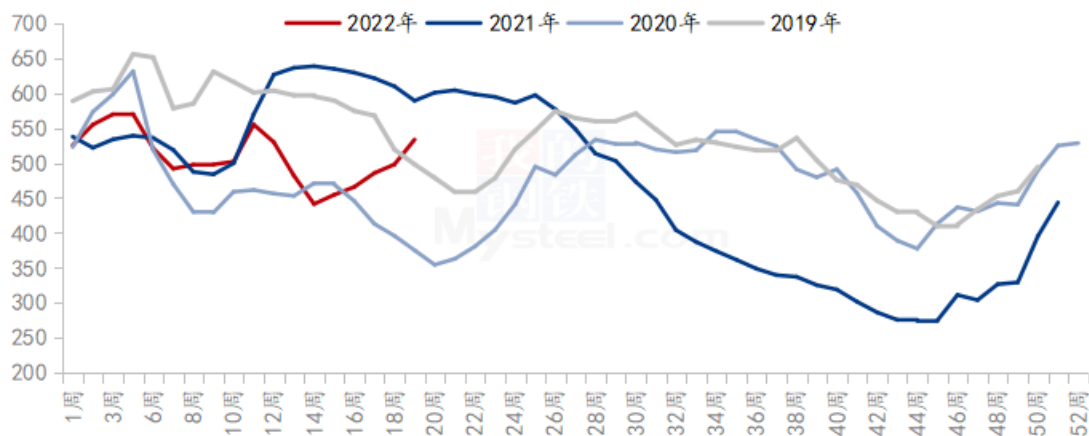
单位：吨

拍卖类型	拍卖场次	交易数量	实际成交	成交率
采购	8	84794	75294	88.80%
销售	26	309945	284794	91.89%
购销双向	1	10000	10000	100.00%
进口玉米	1	5217	5214	99.94%

本周中储粮网共进行 8 场玉米竞价采购交易，计划采购数量 84794 吨，实际成交数量 75294 吨，采购成交率 88.80%，较上周增长 27.17%；共进行 26 场玉米竞价销售交易，计划销售数量 309945 吨，实际成交数量 284794 吨，销售成交率 91.89%，较上周下降 1.71%；共进行 1 场玉米购销双向竞价交易，计划交易数量 10000 吨，实际成交数量 10000 吨，成交率 100.00%；共进行 1 场进口玉米竞价销售交易，计划销售数量 5217 吨，实际成交数量 5214 吨，销售成交率 99.94%。

3.2 深加工企业玉米库存分析

全国深加工企业玉米库存（单位：万吨）



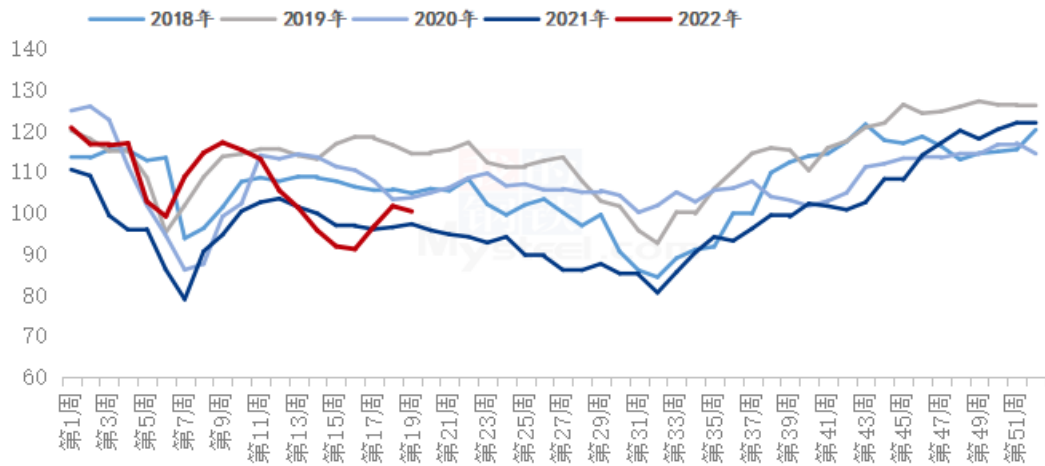
数据来源：钢联数据

图 5 深加工企业玉米库存动态

根据 Mysteel 玉米团队对全国 12 个地区，96 家主要玉米深加工厂家的最新调查数据显示，2022 年第 19 周，截止 5 月 11 日加工企业玉米库存总量 533.3 万吨，较上周增加 7.13%。东北地区疫情防控形势良好，各地之间物流趋于宽松，物流运费大幅下降。深加工企业玉米到货量有所上升，目前深加工厂门到货主要以干粮为主，利于做库存，深加工收购积极性相对偏高，部分地区企业玉米库存明显上升。华北地区深加工企业仍是跟随厂门到货情况灵活调整收购策略，滚动补库为主。目前正值为麦腾仓期，玉米上量有所增加，深加工厂门到货增多。

3.3 深加工企业玉米消费量分析

全国玉米深加工周度消耗量(单位：万吨)



数据来源：钢联数据

图 6 深加工企业玉米消耗量动态

据 Mysteel 农产品统计，2022 年 19 周（5 月 5 日-5 月 11 日），全国主要 126 家玉米深加工企业（含 69 家淀粉、35 家酒精及 22 家氨基酸企业）共消费玉米 100.3 万吨，较前一周减少 1.3 万吨；与去年同比增加 3.0 万吨，增幅 3.14%。

分企业类型看，其中玉米淀粉加工企业消费占比 53.61%，共消化 53.8 万吨，较前一周减少 0.2 万吨；玉米酒精企业消费占比 29.42%，消化 29.5 万吨，较前一周减少 1.2 万吨；氨基酸企业占比 16.97%，消化 17.0 万吨，较前一周增加 0.1 万吨。

第四章 玉米下游行业分析

4.1 深加工企业开工动态

全国69家玉米淀粉企业开机率走势图



数据来源：钢联数据

图 7 玉米淀粉企业开工走势图

据 Mysteel 农产品调查数据显示，本周玉米淀粉开机小幅下调，具体分地区来看，山东、甘肃地区开工率下调，但黑龙江及吉林地区个别企业恢复生产，淀粉产量上升，行业整体开工率略减。

本周（5月5日-5月11日）全国玉米加工总量为 53.75 万吨，较上周玉米用量减少 0.29 万吨；周度全国玉米淀粉产量为 28.47 万吨，较上周产量减少 0.17 万吨。开机率为 55.73%，较上周下降 0.33%。

4.2 深加工企业利润情况

2021-2022年玉米淀粉区域利润（元/吨）



数据来源：钢联数据

图 8 玉米淀粉区域利润

本周吉林玉米淀粉对冲副产品利润为 140 元/吨，较上周升高 43 元/吨；山东玉米淀粉对冲副产品利润为 50 元/吨，较上周升高 19 元/吨。本周东北玉米淀粉市场价格维持坚挺，原料玉米价格高位稳定；华北淀粉市场价格小幅调涨运行，玉米价格上涨为主；副产品方面受原料玉米成本支撑，价格偏强运行。整体表现玉米淀粉企业利润小幅好转。

第五章 售粮进度

表 4 全国玉米主要产区售粮进度（2022.5.12）

省份	本期	上期	产量 (万吨)	已售数量 (万吨)	去年同期进度
黑龙江	96%	96%	4481	4302	98%
吉林	92%	89%	3554	3270	93%
辽宁	97%	96%	1937	1879	98%
内蒙古	97%	96%	2785	2701	97%
河北	89%	87%	1795	1598	91%
山东	90%	89%	2387	2148	93%
河南	93%	93%	2040	1897	97%
全国	94%	92%	18979	17795	95%
东北	95%	94%	12757	12152	96%
华北	91%	89%	6222	5643	93%

备注：各省售粮进度为各市售粮进度加权计算所得。东北和华北售粮进度为各省售粮进度加权计算所得。

数据来源：钢联数据

第六章 玉米下游行业分析

6.1 玉米淀粉

2018-2022年主产区玉米淀粉价格走势图（元/吨）



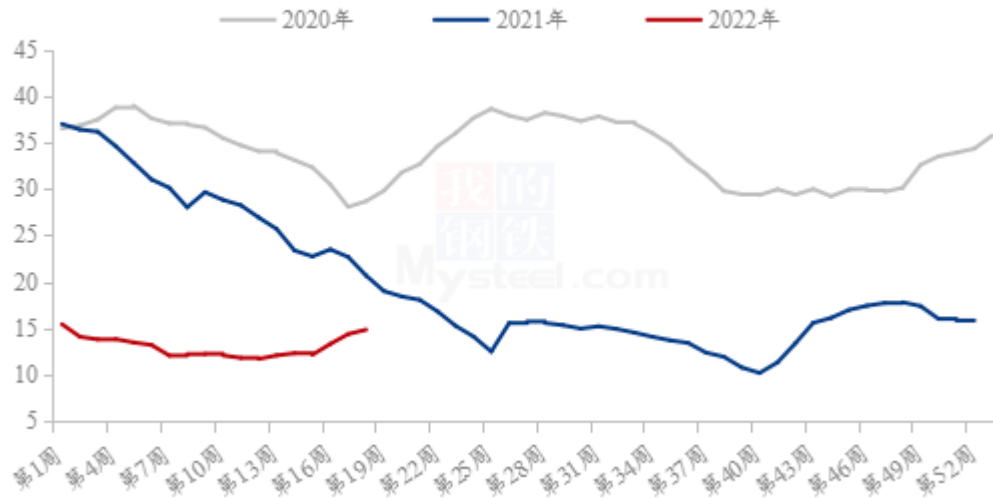
数据来源：钢联数据

图 9 玉米淀粉价格走势图

本周玉米淀粉价格稳中偏强运行，华北及东北部分企业挺价心态偏强，普遍上调报价。企业上调报价的主要原因一是节后下游淀粉糖、造纸等行业需求有所恢复，尤其是华东淀粉糖企业普遍恢复 3-5 成开工。下游采购心态积极，大单成交良好，一定程度缓解上游销售及库存压力。二是玉米原料价格整体呈偏强走势，东北深加工企业建库意愿偏强，收购意愿积极；华北地区上半周受天气影响玉米到车辆偏低，两大产区玉米收购价格高企，进一步提振工厂挺价提价心理。但进入下半周由于华北玉米上量原料价格下跌，下游采购心态趋于谨慎，叠加终端大厂普遍完成采购，市场成交逐步回归平淡，玉米淀粉价格止涨企稳。

6.2 生猪

全国外三元生猪出栏均价走势图（元/公斤）



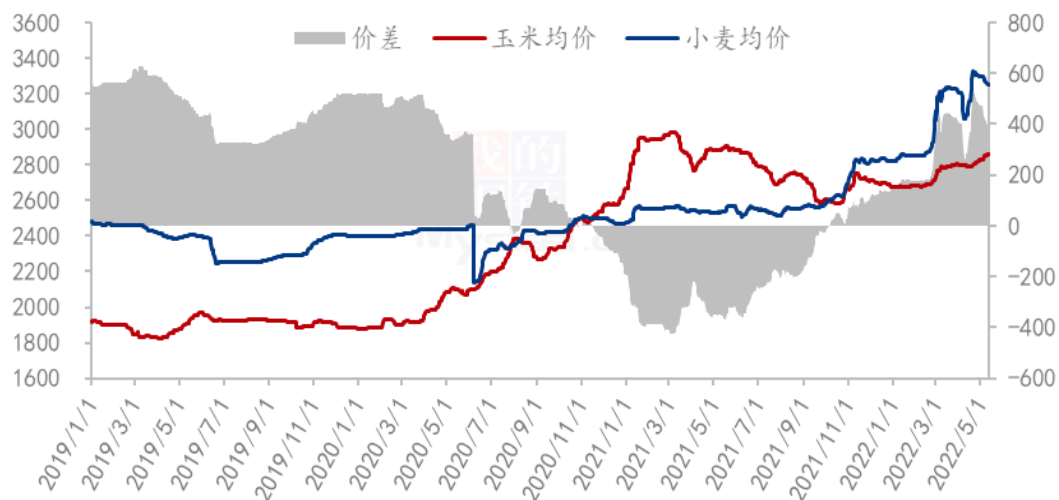
数据来源：钢联数据

图 10 生猪价格走势图

本周生猪出栏均价为 14.89 元/公斤，较上周上涨 0.03 元/公斤，环比上涨 0.20%，同比下跌 21.67%。本周猪价跌宕起伏，价格重心仍有上移。前期猪价持续下行，主要是五一假期后需求表现支撑不足，屠企订单缩减而前期圈存有量，采购压价心态偏强，猪价下行调整。但随后受广东生猪禁调政策严查影响，外地猪源调入限制较大，当地市场生猪流通量缩减、短期供应紧缺；且规模企业减量抬价，养户随市惜售推涨，市场价格涨势渐起。不过从近两日来看，终端表现难以匹配，屠企宰量提升不足，部分地区猪价已有回调。现阶段市场供需博弈、价格窄幅震荡，供应端惜售推涨、而需求疲软采购压价。今日猪价小跌趋稳，养殖场出栏量缩减，且收储工作持续进行，短期价格走势偏强震荡、后市趋稳盘整。

6.3 小麦

玉米小麦价差走势图（元/吨）



数据来源：钢联数据

图 11 玉米小麦价差走势图

截至5月12日，全国小麦市场均价3252元/吨，全国玉米均价2858元/吨，小麦较玉米价格高394元/吨。

本周陈麦市场价格稳中有跌，当前制粉企业仍有补库需求，采购陈麦后期搭配新麦使用，基层粮源供应见底，收购价格难以跌破1.6元/斤，各企业根据自身库存情况灵活调整收购价格。湖北新麦零星上市，整体质量产量优于去年，粮商收购价格在1.4-1.45元/斤，市场观望氛围浓厚。近几日山东、河北、河南等地制粉企业开始收购湖北新麦，价格高开。关注湖北新麦收割情况。

6.4 高粱

2021-2022年南通港玉米高粱价格差（元/吨）

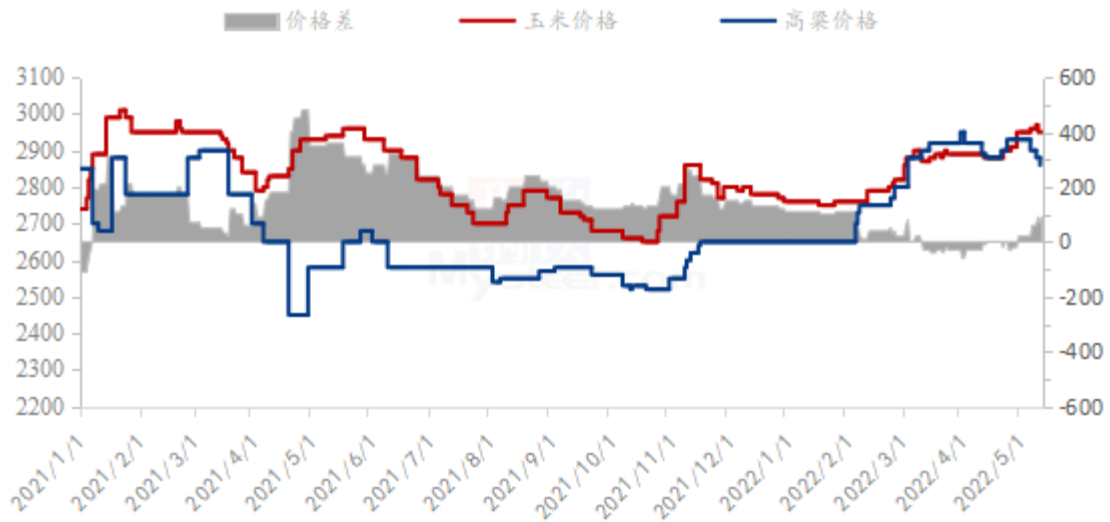


图 12 玉米高粱价差走势图

截至5月12日，南通港国二等玉米价格为2950元/吨，南通港进口高粱价格为2860元/吨，进口高粱价格较国产玉米价格低90元/吨。

本周国产高粱窄幅上涨，涨幅在1.27-3.13%之间，进口高粱价格出现北跌南方涨的情况。产区高粱价格上调的主要原因是交通缓慢恢复需求好转，产区粮源剩余较少，造成价格上涨。进口高粱库存维持平稳，造成价格波动的主要原因是南北港口高粱的需求流向不同，价格稍有差异。玉米价格高位运行下，国产高粱在酿造行业的供应量有限，对高粱价格存在一定支撑。预计短期内高粱价格偏强运行。

第七章 市场心态解读

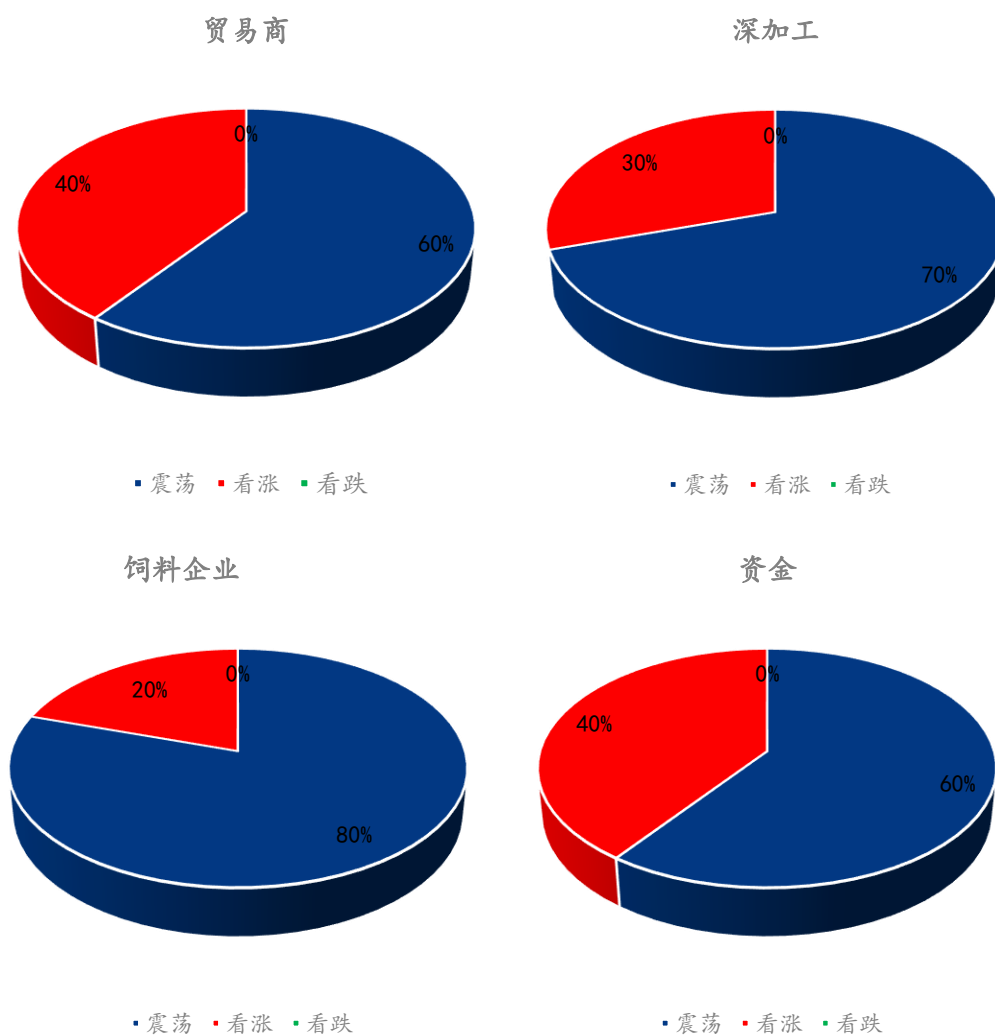
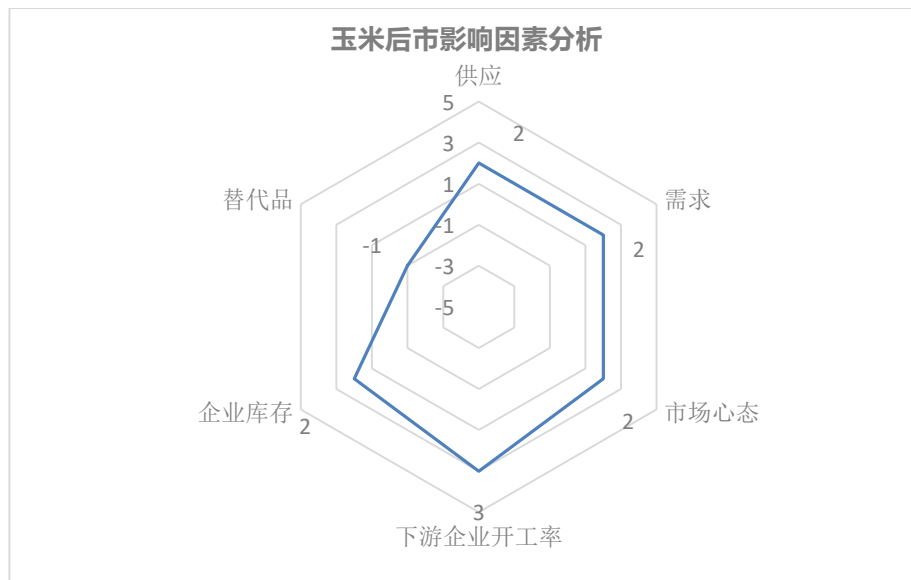


图 13 玉米市场心态调研

样本数量：贸易商 30，生产企业 20，资金 5。

第八章 玉米后市影响因素分析



影响因素分析：

开工：深加工开工率缓慢回升； **供应：**农户余粮基本售尽，麦收前贸易商售粮压力减弱；

库存：库存保持动态平衡； **需求：**深加工需求缓慢恢复，饲料需求较弱；

市场心态：看涨预期减弱； **替代品：**替代较少。

总结：短期市场购销保持相对平衡，市场看涨气氛减弱，但中长期看涨趋势不变，关注贸易商出货节奏的变化及下游企业采购积极性，预计下周价格变动幅度有限。

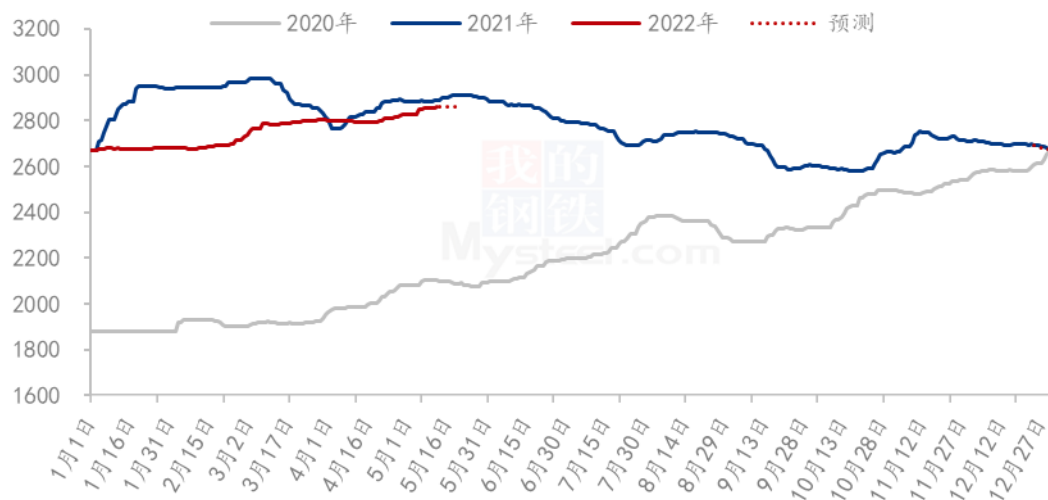
影响因素及影响力值说明

5	重大利好	-5	重大利空
4	明显利好	-4	明显利空
3	一般利好	-3	一般利空
2	小幅利好	-2	小幅利空
1	弱势利好	-1	弱势利空

注：以对价格的影响力确定利好利空因素，该因素的影响力指标是通过与市场人士充分沟通后结合市场客观情况进行的综合数值判定。

第九章 玉米下周价格预测

2020-2022年全国玉米均价走势（元/吨）



数据来源：钢联数据

图 14 玉米价格走势预测

东北贸易商整体长线看涨预期不变，近期根据资金等情况出货，玉米价格易涨难跌，关注下游采购节奏。华北地区根据深加工企业门前到货车辆灵活调整价格，预计下周价格维持区间内窄幅调整的局面，暂无趋势性变化。销区市场受成本支撑，贸易商报价坚挺，关注北方产区情况。预计短期玉米市场以稳为主，局部窄幅调整。

资讯编辑：招晓晴 0533-7026621

资讯监督：王涛 0533-7026866

资讯投诉：陈杰 021-26093100