



华泰长城期货研究所（上海）

✉ 张鹏

✉ zhangpeng@htgwf.com

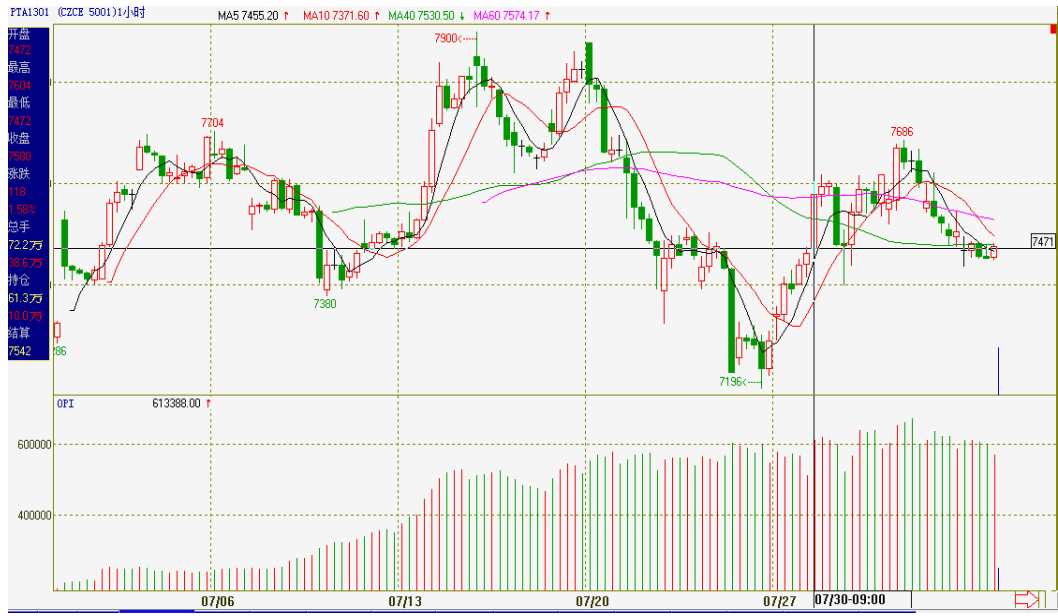
☎ 021-68753981

本周 PTA 价格企稳后有所回落

报告摘要：

- 本周 PTA 期货价格先扬后抑，周初在前期上涨趋势的带动下小幅上涨至 7618，价格企稳后有所回落。本周价格走势呈倒 U 型，截至周五收盘，PTA 期货主力合约 1301 收盘 7476 与周一收盘 7478 仅相差 2 元/吨。期货持仓方面，主力合约本周共增仓 57852 手至 571136 手，成交量 9,935,520 手，成交金额 3,748.587 亿。交易所仓单方面，截至 8 月 3 日，PTA 仓单总计 2046 张，其中有效预报 820 张。
- 国际原油方面，NYMEX 原油期货主力合约在本周亦维持震荡走势。美联储 8 月 1 日结束的联邦公开市场委员会（FOMC）例会上，并未作出推出第三轮量化宽松货币政策的决定，市场的多日期待再次落空。国际原油价格自此开始由小幅回调，但隔夜外盘显示，8 月 3 日晚间至 8 月 4 日凌晨，原油期货价格有较大幅度的上涨，NYMEX 原油与前一交易日相比上涨 4.27（4.09%）至 91.40 美元/桶；布伦特原油主力上涨 3.06（2.93%）至 107.45 美元/桶。
- 上游 PX 价格本周震荡上行，截至 8 月 4 日 FOB 韩国 PX 报价 1401，与 7 月 31 日报价 1381 相比上涨 20 点（1.45%），8 月 4 日的上涨 15 点主要受国际原油价格上涨影响。由于八月份是 PTA 传统的需求旺季，企业备货导致 PX 价格持续强势，对 PTA 依旧形成成本支撑，使 PTA 价格下行空间受限。
- 下游方面，本周国内聚酯切片市场行情横盘观望。周初主流聚酯企业 8 月份合同报价以 9800 元/吨高位出台，比中石化预报价高 200 元/吨。但聚酯市场并无明显反应，大多维持观望态势；国内涤纶短纤市场行情稳中趋上。由于原料行情持续坚挺，成本支撑较强，下游纱线企业阶段性备货，涤纶短纤厂家库存压力放缓，介于利润成本持续倒挂的现状，厂家报价相对坚挺，主流企业出厂价维持在 10500 元/吨的高位。国内涤纶长丝价格行情持续走高，但势头逐渐放缓。由于原料 PTA 价格一路走强，加之涤丝厂家本身的库存压力不大，个别紧俏规格出现供货紧张的势头，在成本和库存的双重支撑下涤纶长丝价格一路攀升。目前来看涤丝价格并不是需求复苏直接引发，而更多地可能是建立在 8、9 月份旺季的预期之下，厂家季节性提前备货需求，从而使涤丝市场基本面保持良好状态。而下游厂家开机率有幅上升，厂家库存压力仍然较大。
- 在上游成本推动及八九月份需求旺季预期的影响下，预计下周 PTA 价格仍保持震荡上行趋势。周初可能会在原油及 PX 上涨的推动下有所上涨，后期关注宏观经济因素。

图 1 本周 PTA 期货主力合约价格走势



数据来源：文华财经，华泰长城期货研究所

以十字线为界，在 1 小时图中我们可以清楚的看到本周价格先扬后抑的走势，市场震荡趋势预计在下周将维持。

表 1 PTA 仓单报告

品种：PTA 单位：张 日期：2012-08-03						
仓库编号	仓库简称	品牌	仓单数量	当日增减	有效预报	升贴水
310	中棉绍兴		0	0		0
314	江苏协丰		0	0		0
小计			0	0	420	
501	浙江八三七		0	0		-40
502	江海粮油		0	0		0
503	太仓新港	逸盛大化	176	0		0
小计			176	0	0	
504	张家港华瑞		0	0		0
505	杭州临港物流	宁波三菱	600	0		0
		宁波台化	351	0		
		台化	13	0		
		逸盛大化	388	0		
		逸盛石化	469	0		
		远东石化	49	0		
小计			1870	0	400	
506	宁波高新		0	0		-40
507	翔鹭石化		0	0		-90
总计			2046	0	820	

数据来源：郑州商品期货交易所

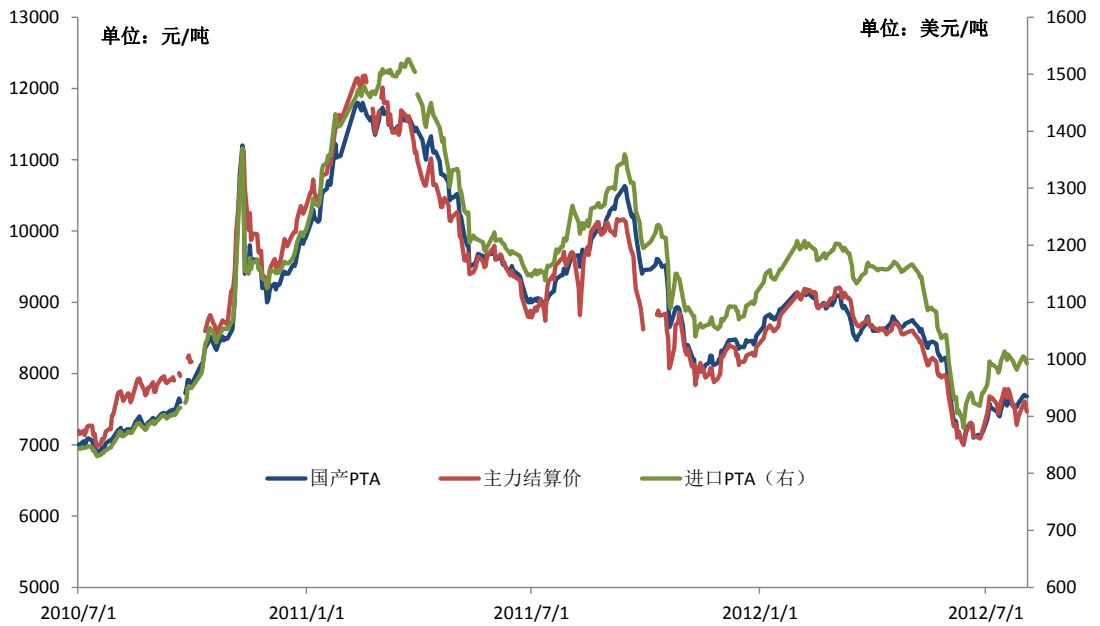
表 2 PTA 本周行情表

品种月份	周开盘	最高价	最低价	周收盘	涨跌1	涨跌2	持仓量	持仓变化	结算价	成交量(手)	成交额(亿元)
TA208	7,680	7,870	7,468	7,770	154	156	2,298	498	7,772	2,162	0.837
TA209	7,672	7,912	7,660	7,794	220	200	42,960	-18,430	7,774	106,822	41.556
TA210	7,534	7,668	7,466	7,574	116	114	1,230	188	7,572	656	0.248
TA211	7,512	7,650	7,420	7,526	130	126	538	12	7,522	496	0.187
TA212	7,478	7,638	7,432	7,470	98	82	226	-70	7,454	736	0.277
TA301	7,472	7,686	7,400	7,476	86	78	571,136	57,852	7,468	9,935,520	3,748.59
TA302	7,522	7,656	7,382	7,456	74	72	74	-28	7,454	334	0.126
TA303	7,528	7,634	7,392	7,456	72	52	48	8	7,436	72	0.027
TA304	7,442	7,620	7,434	7,440	34	34	22	6	7,440	80	0.03
TA305	7,410	7,592	7,330	7,446	108	88	7,928	1,324	7,426	14,492	5.404
TA306	0	0	0	0	114	114	4	0	7,458	0	0
TA307	7,486	7,486	7,398	7,458	112	124	6	0	7,470	8	0.003
小计							626,470			10,061,378	3,797.28
总计							626,470			10,061,378	3,797.28

说明：(1) 价格：元/吨 (2) 成交量、持仓量：手 (3) 成交额：亿元 (4) 涨跌一：周收盘-上周结算 (5) 涨跌二：周结算-上周结算。数据来源：郑州商品期货交易所

从表中可以看出，前主力合约 TA1209 持续减仓，TA1301 持续增仓。TA1209 与现货较为接近，上涨较多，从一个侧面反映了近期 PTA 现货市场比较乐观。

图 2 PTA 现货报价



数据来源：CCF、华泰长城期货研究所

本周，国产 PTA、进口 PTA 与主力结算价均有所上涨。8、9 月份需求旺季预期对期货或市场均有所拉升

图 3 PTA 期现价差

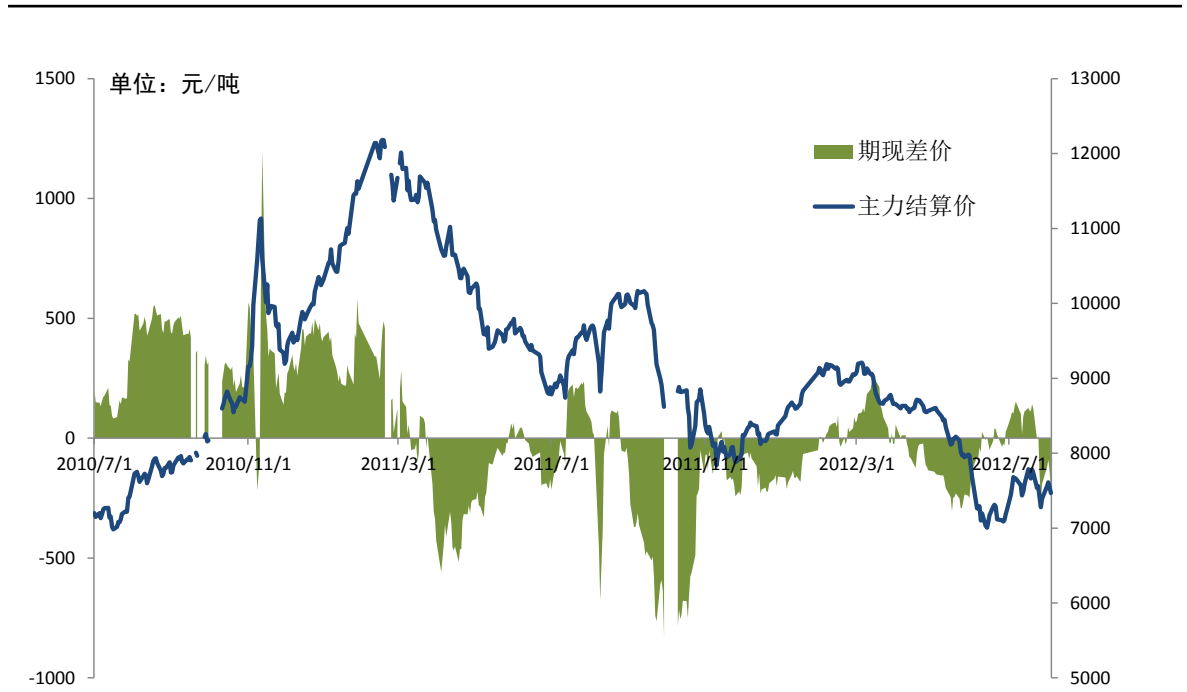
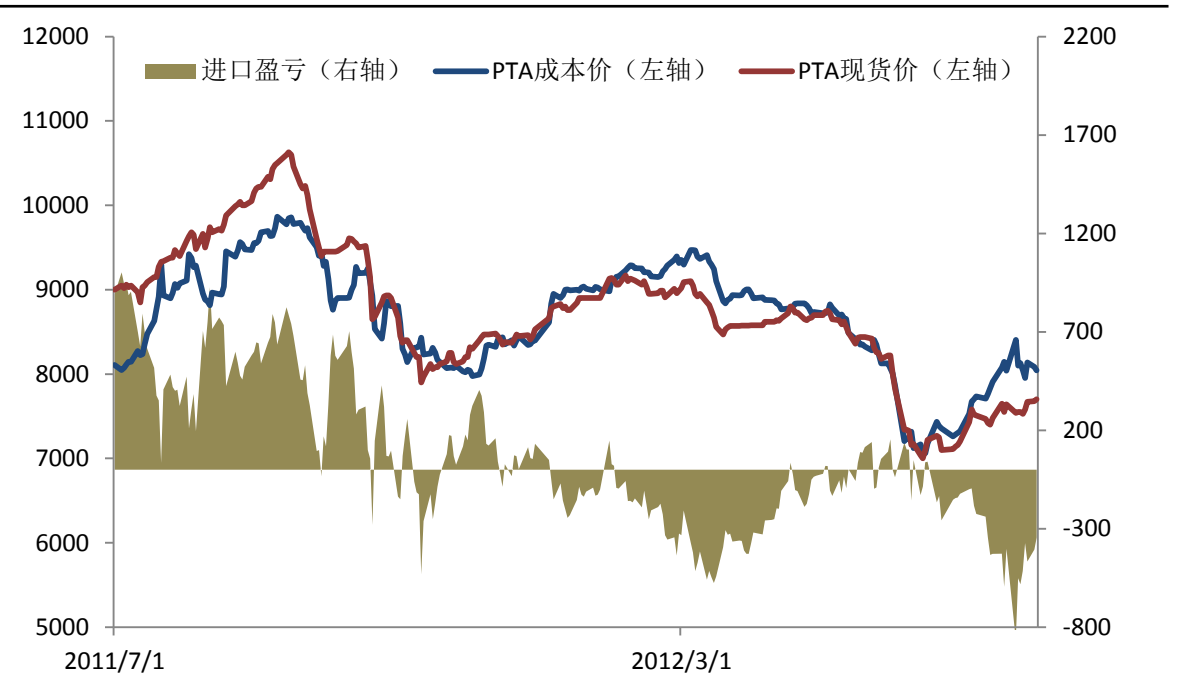


图 4 PTA 现货利润走势



数据来源：CCF、华泰长城期货研究所

进口 PX 价格依旧较高，厂商进口利润依然为负，PX 成本推动，PTA 下跌空间不足。

图 5 PTA 上游产品价格走势

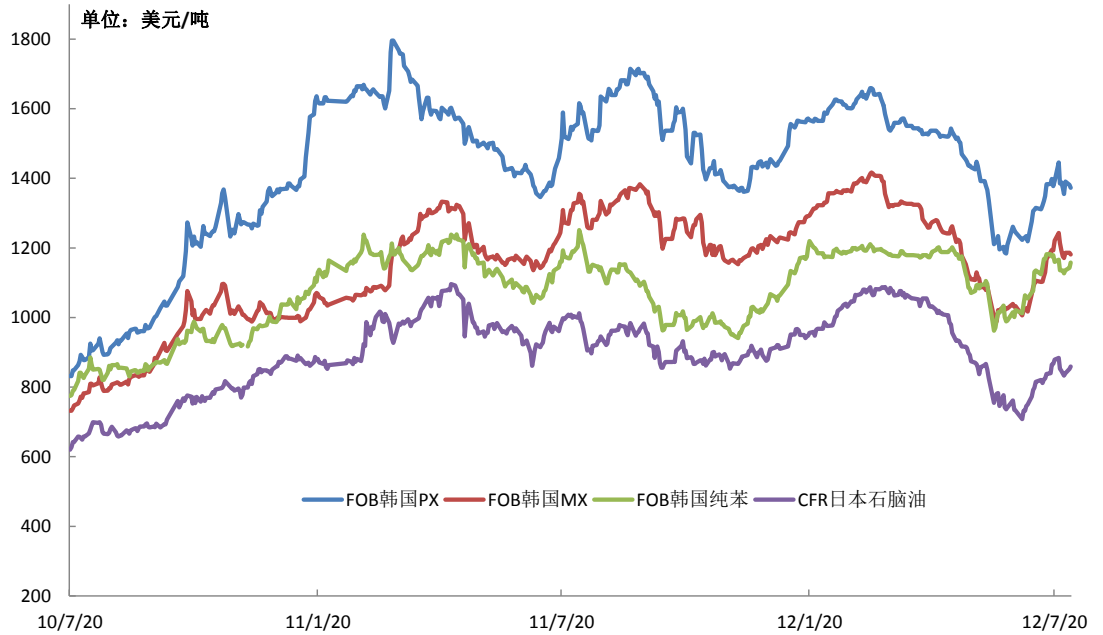
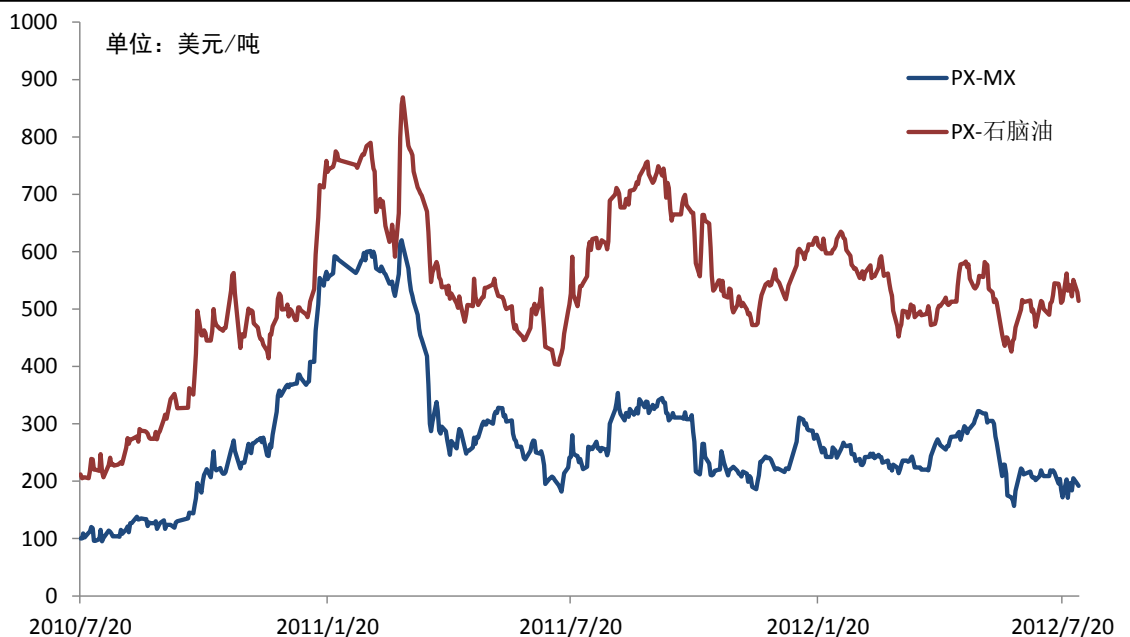


图 6 PTA 上游裂解价差走势



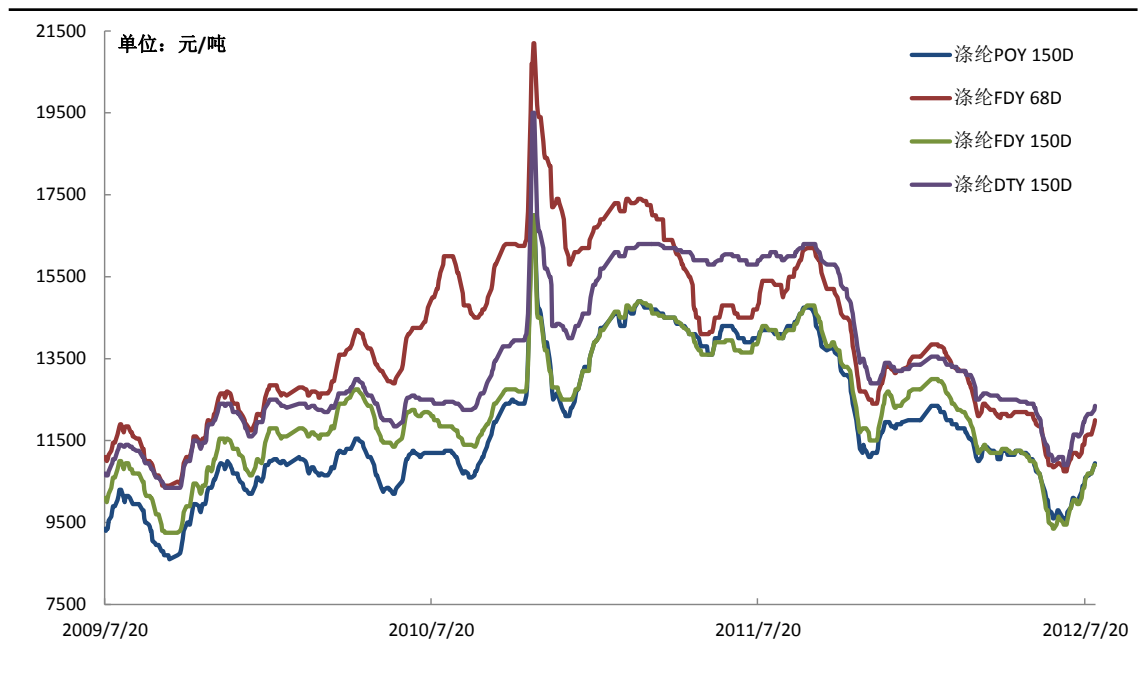
数据来源：CCF、华泰长城期货研究所

PX 方面，本周亚洲 PX 市场行情先抑后扬。由于受到棉花期货暴跌，西方国际原油期货看跌影响，加之 8 月亚洲 ACP 结算价格谈判出现分歧，致使 PX 市场价格走低。最终亚洲 8 月 ACP 结算价格除埃克森美孚外皆执行 1365 美元/吨，下游 PTA 现货市场表现较为强劲，且 8 月份是 PTA 传统的需求旺季，对 PX 的需求有所增加，受此提振，亚洲 PTA 市场价格小幅反弹。截止目前，亚洲 PX 市场收盘于 1385.5 美元/吨 FOB 韩国和 1406.5 美元/吨 CFR 台湾，较上周同期分别上涨 31.5 美元/吨，涨幅分别在 2.27%、2.24%。

合约货方面，8 月亚洲 PX 倡导价格埃克森美孚执行 1475 美元/吨，日本出光执行 1490 美元/

吨，日本新日石执行 1490 美元/吨，韩国 S-Oil 执行 1470 美元/吨 CFR。8 月亚洲 PX 结算价格除埃克森美孚外皆执行 1365 美元/吨。

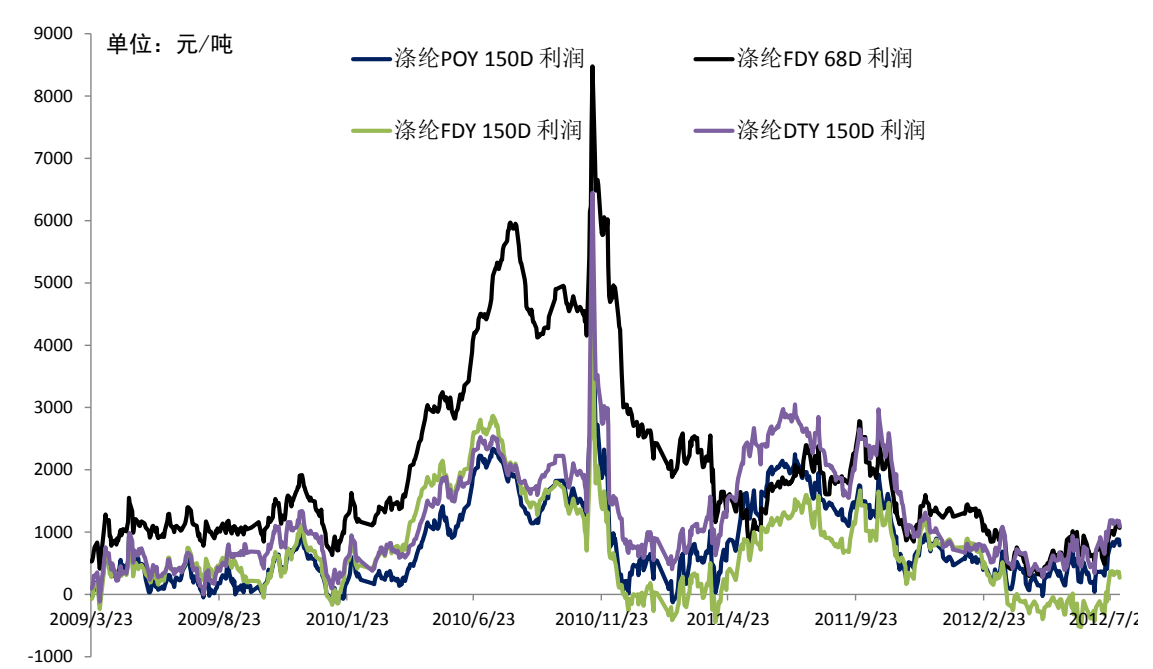
图 7：聚酯产品价格走势



数据来源：CCF、华泰长城期货研究所

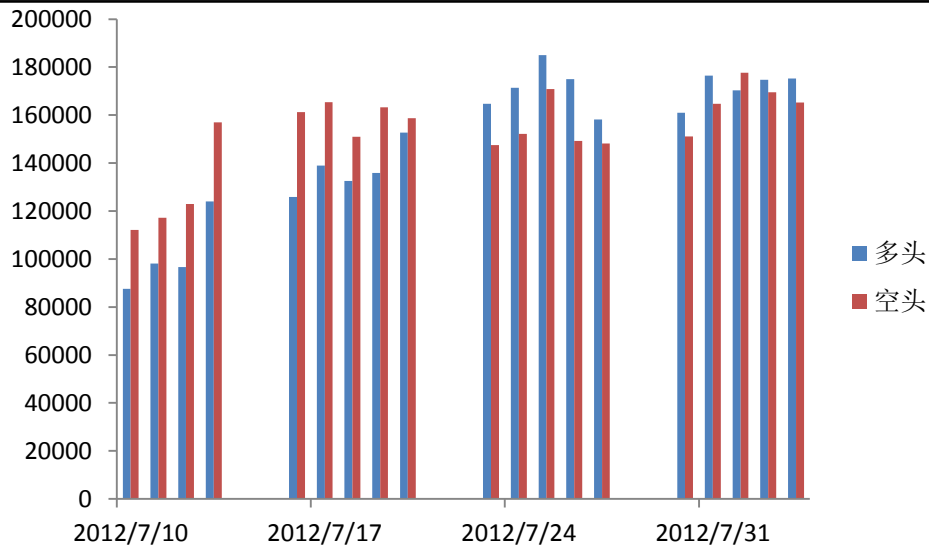
国内涤纶长丝价格行情持续走高，但势头逐渐放缓。由于原料 PTA 价格一路走强，加之涤丝厂家本身的库存压力不大，个别紧俏规格出现供货紧张的势头，在成本和库存的双重支撑下涤纶长丝价格一路攀升。

图 8：聚酯产品利润情况



数据来源：CCF、华泰长城期货研究所

图 9：郑商所前 20 名多空主力持仓



数据来源：CCF、华泰长城期货研究所

主力多头增仓明显，市场对 PTA 后市看好。

装置方面：

- 1、 远东石化 1 号 PTA 装置于 7 月 15 日停车检修，涉及产能 60 万吨/年。厂家计划检修 20 天左右，目前仍在检修中。
- 2、 据悉，受台风影响，珠海 BP2 套 PTA 生产装置（产能共计 170 万吨/年）于 7 月 24 日因电力故障停车，目前仍在抢修中，厂家预计本周末重启。

表 3 PTA 合同报价表

	中石化	珠海 BP	逸盛石化	翔鹭石化	蓬威石化	远东石化
1 月合同挂牌价	8800	9100	9200	8800	8800	9200
1 月合同结算价	9100	9100	9100	9100	9100	9100
2 月合同挂牌价	9500	9800	9600	9800	9500	9500
2 月合同结算价	9450	9450	9450	9450	9450	9450
3 月合同挂牌价	9700	9800	9600	9600	9700	9600
3 月合同结算价	9150	9150	9200	9150	9150	9150
4 月合同挂牌价	9200	9200	9500	9500	9200	9300
4 月合同结算价	9000	9000	9000	9000	9000	9000
5 月合同挂牌价	9000	9200	9300	9000	9000	9200
5 月合同结算价	8850	8850	8850	8850	8850	8850
6 月合同挂牌价	8000	8200	8200	7800	8000	8200
6 月合同结算价	7550	7550	7550	7550	7550	7550
7 月合同挂牌价	7900	8000	8000	7800	7900	8000
7 月合同结算价	7800	7800	7800	7800	7800	7800
8 月合同挂牌价	7900	---	8000	8000	7900	8000

公司总部

广州市越秀区先烈中路 65 号东山广场东楼 11 层
电话: 4006280888 网址: www.htgwf.com

北京营业部

北京市朝阳区北三环东路 28 号易亨大厦 12 层 1209 房
电话: 010-64405616 传真: 010-64405650

上海世纪大道营业部

上海市浦东新区世纪大道 1589 号长泰国际金融大厦 7 层 01-05 单元
电话: 021-68753986 传真: 021-68752700

深圳金田路营业部

深圳市福田区金田路与福中路交界东南荣超经贸中心 1009
电话: 0755-23942178 传真: 0755-83252677

湛江营业部

湛江市开发区观海路 183 号荣基国际广场公寓 25 层 01-08 号房
电话: 0759-2669108 传真: 0759-2106021

东莞营业部

东莞市南城区胜和路华凯大厦 802B 室
电话: 0769-22806930 传真: 0769-22806929

佛山营业部

佛山市禅城区季华五路 21 号金海广场 1401—1404 室
电话: 0757-83809098 传真: 0757-83806983

郑州营业部

郑州市金水区未来大道 69 号未来公寓 601、602、603、605、616 室
电话: 0371-65628001 传真: 0371-65628002

南宁营业部

南宁市民族大道 137 号春晖花园 A 区办公楼 1501 房
电话: 0771-5570376 传真: 0771-5570372

南京营业部

南京市中山东路 288 号新世纪广场 A 座 4703 室
电话: 025-84671197 传真: 025-84671123

石家庄营业部

石家庄市中山西路 188 号中华商务中心 A 座 1608、1611 室
电话: 0311-85519307 传真: 0311-85519306

汕头营业部

汕头市龙湖区金砂路 116 号汕融大厦 1210、1212 号房
电话: 0754-8848857 传真: 0754-88488563

青岛营业部

山东省青岛市香港中路 12 号丰合广场 A 栋 3 层 A 户
电话: 0532-85029800 传真: 0532-85029802

韶关营业部

韶关市浈江区熏风路 14 号鼎禾会社 201 和 202 号
电话: 0751-8885679 传真: 0751-8221951

中山营业部

中山市石岐区兴中道 6 号假日广场南塔 510 室
电话: 0760-88863108 传真: 0760-88863109

番禺营业部

广州番禺区市桥街清河东路 338 号中银大厦 2205、2206、2207 房
电话: 020-84701499 传真: 020-84701493

惠州营业部

惠州市新岸路 1 号世贸中心第 16 层 F
电话: 0752-2055272 传真: 0752-2055275

大连营业部

大连市会展路 129 号大连国际金融中心 A 座-大连期货大厦 2312 房
电话: 0411-84807967 传真: 0411-84807267

贵阳营业部

贵阳市南明区都司路 62 号鸿灵一纽约纽约大厦 25 楼 5-6 号
电话: 0851-5833569 传真: 0851-5833570

深圳竹子林营业部

深圳福田区竹子林中国经贸大厦 22 层 ABCDEFGHJ 及 13 层 ABC
电话: 0755-83774627 传真: 0755-83774706

无锡营业部

无锡市中山路 343 号东方广场 A 栋 22 楼 H/I/J 座
电话: 0510-82728358 传真: 0510-82728913

珠海营业部

珠海市吉大海滨南路 47 号光大国际贸易中心 2308、2309 室
电话: 0756-3217877 传真: 0756-3217881

武汉营业部

武汉市汉口建设大道 847 号瑞通广场 B 座 1002 室
电话: 027-85487453 传真: 027-85487455

昆明营业部

昆明市人民中路 169 号移动通信大楼 15 层 B 座
电话: 0871-5373933 传真: 0871-5355199

宁波营业部

宁波市海曙区柳汀街 230 号华侨酒店二期三层 8306、8308 号
电话: 0574-83883688 传真: 0574-83883828

南通营业部

南通市青年中路 69 号 4 层 401 室
电话: 0513-89013838 传真: 0513-89013838

长沙营业部

长沙芙蓉区韶山北路 159 号通程国际大酒店 1301 室
电话: 0731-88271762 传真: 0731-88271761

成都营业部

成都市锦江区新光华街 1 号航天科技大厦 8 层 806 号
电话: 028-86587081 传真: 028-86587086

天津营业部

天津市河西区友谊路 35 号君谊大厦 2-2002
电话: 022-88356381 传真: 022-88356380

杭州营业部(筹)

杭州市朝晖路 203 号 1502 室
电话: 0571-85362828 传真: 0571-85362228

免责声明

本报告仅供华泰长城期货有限公司（以下简称“本公司”）的客户使用。本公司不会因接收人收到本报告而视其为本公司的当然客户。本报告中的信息均来源于公开资料，本公司对这些信息的准确性和完整性不作任何保证。报告中的资料、工具、意见及推测仅供参考，并不构成对所述期货买卖的出价或征价。

本报告所载的资料、意见及推测仅反映本公司于发布本报告当日的判断，本报告所指的期货或投资标的的价格、价值及投资收入可能会波动。在不同时期，本公司可发出与本报告所载资料、意见及推测不一致的报告。

在任何情况下，本报告中的信息或所表述的意见并不构成对任何人的投资建议。在任何情况下，本公司及其雇员不对任何人因使用本报告中的任何内容所引致的任何损失负任何责任。

本报告仅向特定客户传送，版权归华泰长城期货有限公司所有。未经我公司书面许可，任何机构和个人均不得以任何形式翻版、复制、引用或转载。