

豆类弱势依旧

豆类期货周报 20130422

华泰长城期货 投资咨询部 孙宏园 sunny@htgwf.com 021-68758562

1. 国内行情

						单位: 元/吨
品种	收盘	涨跌	涨跌幅	成交量	持仓量	日增仓
豆一 1305	5015	-14	-0.28%	3242	17376	-2160
豆一 1309	4796	-7	-0.15%	80360	215208	-1296
豆一 1401	4715	-4	-0.08%	12052	102240	918
豆一 1309-1305	-219					
豆一 1401-1309	-81					
豆粕 1305	3579	-4	-0.11%	24668	101096	-8066
豆粕 1309	3186	7	0.22%	2286224	1885714	-32188
豆粕 1401	3035	19	0.63%	342468	579696	-2448
豆粕 1309-1305	-393					
豆粕 1401-1309	-151					
豆油 1305	7422	14	0.19%	4468	30028	-3528
豆油 1309	7620	24	0.32%	618424	727686	-15132
豆油 1401	7816	32	0.41%	39356	170444	652
豆油 1309-1305	198					
豆油 1401-1309	196					
油粕比 1305	2.07					
油粕比 1309	2.39					
油粕比 1401	2.58					

2. 外盘行情

品种	美豆指数	美豆粕指	美豆油指	美原油指	马棕油指	油菜籽 05
15:00	1345.4	385.9	49.47	88.43	2307	635.5
涨跌幅	0.01%	0.16%	0.02%	0.81%	-0.30%	0.09%

3. 进口成本测算

大豆	船期	CBOT(15:00)	FOB 升贴水	海运费	到港成本	进口盈亏
巴西	4月	1434.6	-29.0	45	4177	838
巴西	7月	1393.2	15.0	45	4184	612
美国	11月	1222	87.0	46	3927	788
		美元牌价	6.2395			

$$\text{大豆到港成本} = (\text{CBOT 价格} + \text{升贴水}) * 0.3674 + \text{海运费} * \text{汇率} * 1.03 * 1.13 + \text{杂费}$$

4. 现货价格						
						单位: 元/吨
豆类		哈尔滨	大连	山东	江苏	广东
	大豆	4500	4640	4400	4400	
	豆粕	3930	3820	3760	3840	3900
	豆油	7900	7750	7650	7600	7550
	压榨利润	-202.5	-300.25	-126.75	-72	
5. 压榨利润对比						
	成本价	豆粕价	豆油价	压榨利润	大豆来源	油粕率
国产大豆	4500	3930	7900	-202.50	哈尔滨	16.5%, 80%
港口分销	4400	3840	7600	-72.00	连云港	18.5%, 80%
5月到港	4177	3579	7422	-91.21	巴西	18.5%, 80%
9月到港	4184	3186	7620	-375.92	巴西	18.5%, 80%
1月到港	3927	3035	7816	-203.01	美国	18.5%, 80%
6. 库存情况						
港口库存	日期	大豆港口库存	较上周	油厂开机率	较上周	
	2012-4-19	400.71	-6.45	42.72%	-1.94%	
油厂库存	日期	大豆库存	豆粕库存	未执行合同		
	2012-4-14	179.17	51.47	77.27		
	较上周	-0.72	1.22	-17		
7. 投资要点						
<p>★CBOT 盘面: 受美元上涨打压, CBOT 豆类期货周五下跌, 价格反弹至三周高位后出现技术卖压, 其中交投活跃的大豆7月合约下跌7.4或0.53%至1372.4美分/蒲式耳, 豆粕7月合约下跌0.6或0.15%至402.5美元/短吨。</p>						
<p>★★消息面:</p> <p>Ø 美国农业部(USDA)周四公布, 最近一周出口销售2012/13年度美国大豆33.94万吨, 2013/14年度大豆22.74万吨, 符合市场预期。出口销售2012/13年度美国豆粕26.6万吨, 超过预期, 出口销售2013/14年度豆粕4.92万吨, 符合预期。出口销售2012/13年度美国豆油8,200吨。</p> <p>Ø 截至21日16时, 全国共报告人感染H7N9禽流感确诊病例102例, 其中死亡20人, 康复12人, 其余70人正在各定点医疗单位接受救治。病例分布于北京(1例)、上海(33例, 死亡11例)、江苏(24例, 死亡3例)、浙江(38例, 死亡5例)、安徽(3例, 死亡1例)、河南(3例)6省市。市场恐慌情绪导致禽肉消费大幅下滑, 禽类补栏积极性降至低点, 禽苗价格跳水, 豆粕需求料将受到一定程度的冲击。</p> <p>Ø 上周油厂开机率小幅下滑, 大多油厂因原料不足被迫停机, 进口大豆港口库存继续回落; 现货方面, 大豆产区收购价、港口分销价普遍下跌, 各地豆粕报价亦有不同程度的跌幅, 豆油报价维持弱势, 油厂压榨利润普遍亏损。</p> <p>Ø 上周生猪价格延续底部整理态势, 部分地区因收储小幅上涨; 家禽市场方面, 肉鸡价格小幅反弹, 但鸡苗、鸡蛋弱势依旧, 养殖户补栏意愿极低, 禽流感恐慌情绪继续蔓延。</p>						
<p>★★★资金面: 截至4月17日当周, CFTC基金在CBOT豆类合约上的净多持仓均有增加, 其中美豆基金净多持仓增加15.24%至8.15万手, 美豆粕基金净多持仓增加44.36%至3.28万手。</p>						
<p>★★★★操作层面: 随着南美收割尾声的临近, 旧作库存紧张支撑下的美豆反弹行情料将难以持续, 国内豆粕期货在</p>						

禽流感疫情发散、生猪养殖低迷的情况下跟盘下跌应是大概率事件，维持空头操作思路不变；豆一受国产大豆货源紧俏及新作意向种植面积下滑支撑下中长期偏强运行，然周边市场压力不容忽视，规避短线回调风险。

图1：连豆主力近期走势（2012.8-2013.4）



数据来源：文华财经，华泰长城期货投资咨询部

图2：连豆粕主力近期走势（2012.8-2013.4）



数据来源：文华财经，华泰长城期货投资咨询部

表1：大豆耕作时间分布

		一月	二月	三月	四月	五月	六月	七月	八月	九月	十月	十一月	十二月
大豆耕作时间分布	中美					种植期	开花期	灌浆期		收获期			
	巴西	开花期	灌浆期	收获期								种植期	
	阿根廷	种植	开花期	灌浆期	收获期							种植期	

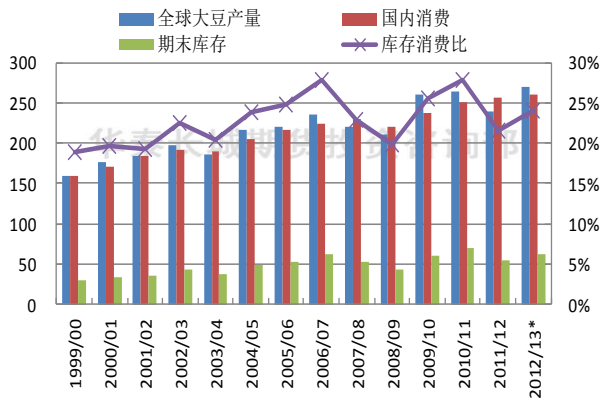
数据来源：大商所，华泰长城期货投资咨询部

表2：2012/13年度全球大豆供需预报（3/4月，百万吨）

		期初库存	产量	进口	国内压榨	国内消费	出口	期末库存
全球	Mar	55.25	268	96.89	230.58	260.87	99.06	60.21
	Apr	55.13	269.63	95.48	230.35	259.75	97.86	62.63
美国	Mar	4.61	82.06	0.54	43.95	47.21	36.61	3.4
	Apr	4.61	82.06	0.54	44.5	47.08	36.74	3.39
阿根廷	Mar	18.1	51.5	0	36	37.65	10.9	21.05
	Apr	18.1	51.5	0	35.2	36.85	10.35	22.4
巴西	Mar	12.97	83.5	0.19	36.9	40.1	38.4	18.16
	Apr	12.97	83.5	0.21	35.55	38.7	36.75	21.23
中国	Mar	15.92	12.6	63	65.65	76.83	0.3	14.39
	Apr	15.92	12.6	61	65.65	76.83	0.3	12.39

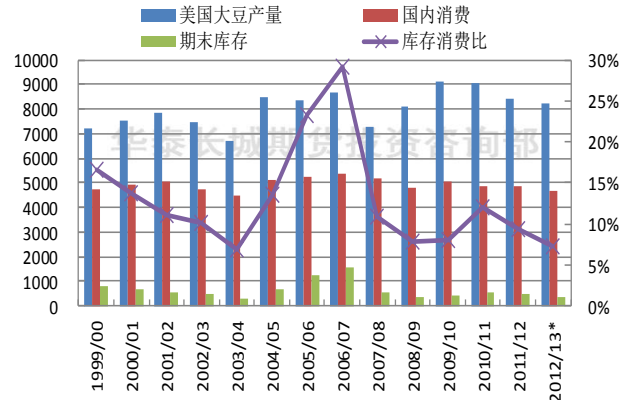
数据来源：美国农业部，华泰长城期货投资咨询部

图3: 全球大豆供需情况 (百万吨)



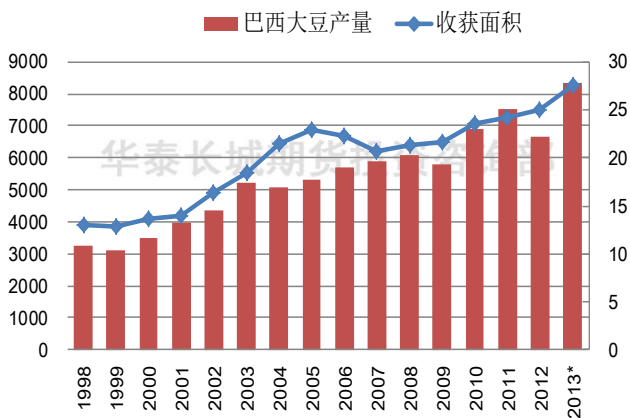
数据来源: 美国农业部, 华泰长城期货投资咨询部

图4: 美国大豆供需情况 (万吨)



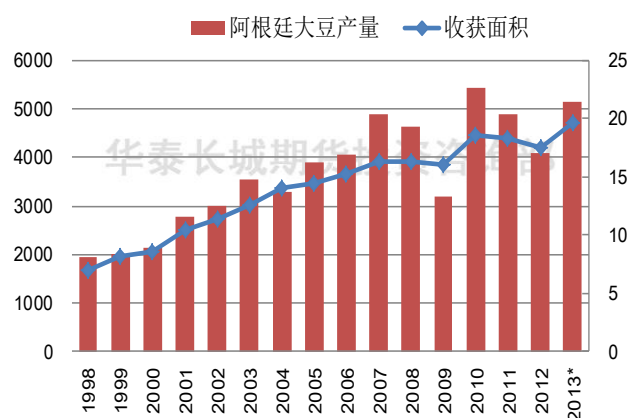
数据来源: 美国农业部, 华泰长城期货投资咨询部

图5: 巴西大豆历年面积和产量情况



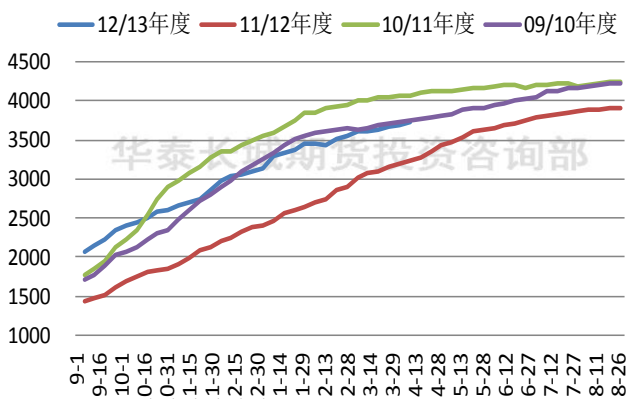
数据来源: 美国农业部, 华泰长城期货投资咨询部

图6: 阿根廷大豆历年面积和产量情况



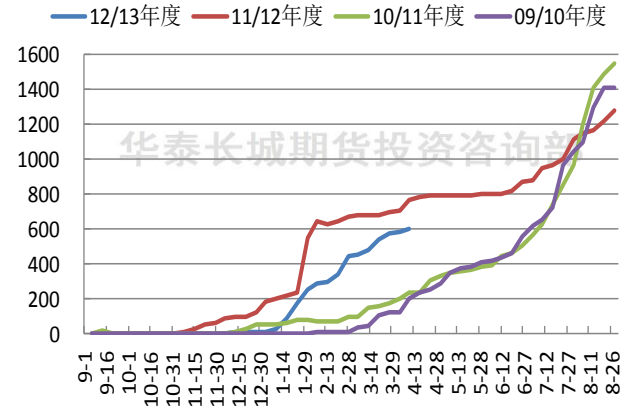
数据来源: 美国农业部, 华泰长城期货投资咨询部

图7: 美豆旧作累计出口销售情况 (万吨)



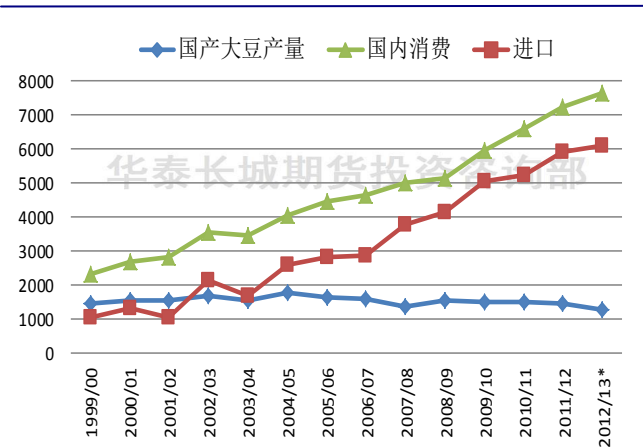
数据来源: 美国农业部, 华泰长城期货投资咨询部

图8: 美豆新作累计出口销售情况 (万吨)



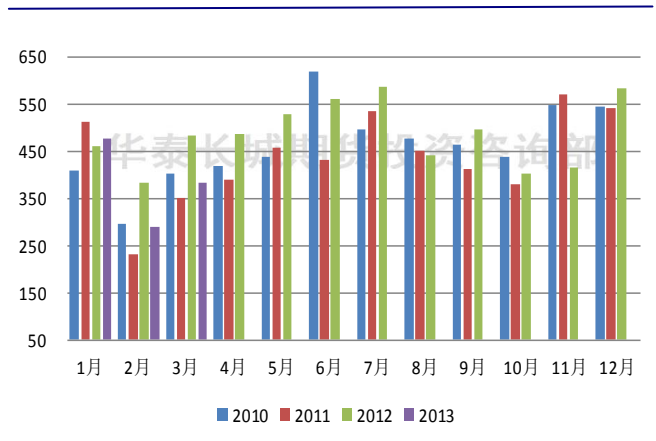
数据来源: 美国农业部, 华泰长城期货投资咨询部

图9：中国大豆年度产量、消费和进口情况（万吨）



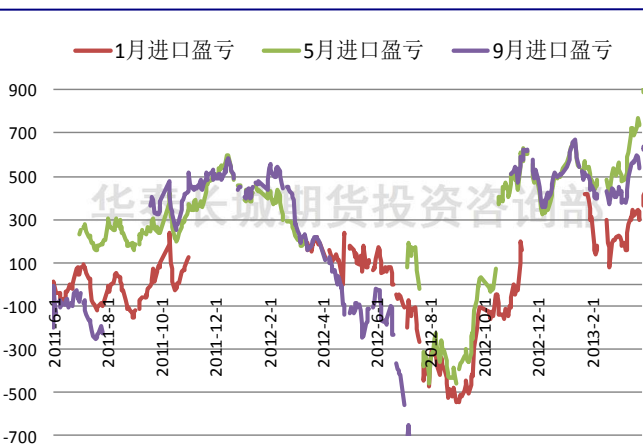
数据来源：美国农业部，华泰长城期货投资咨询部

图10：中国月度进口大豆数量（万吨）



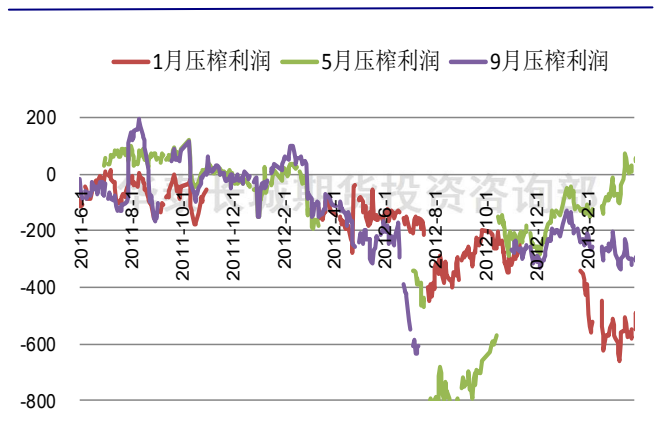
数据来源：国家统计局，华泰长城期货投资咨询部

图11：大豆进口盈亏情况



数据来源：路透，华泰长城期货投资咨询部

图12：压榨利润情况



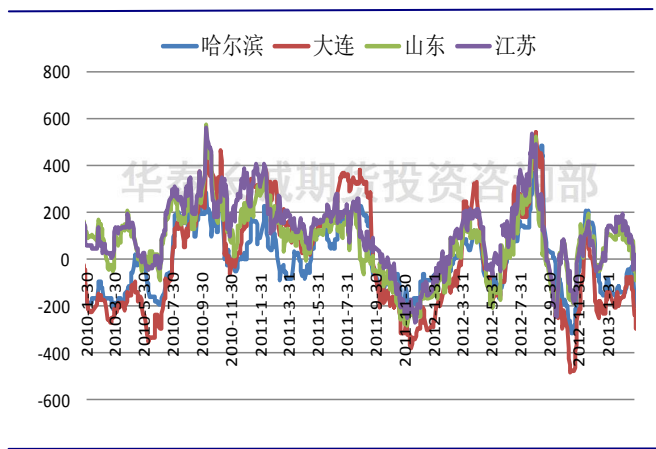
数据来源：路透，华泰长城期货投资咨询部

图13：大豆产区及港口分销价（2010.1-2013.4）



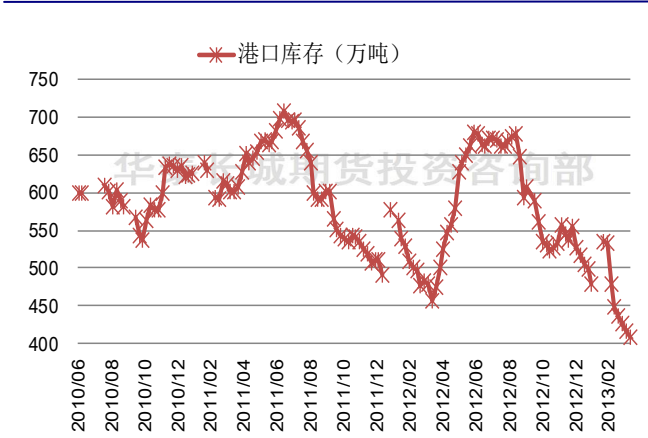
数据来源：路透，华泰长城期货投资咨询部

图14：油厂压榨利润情况（2010.1-2013.4）



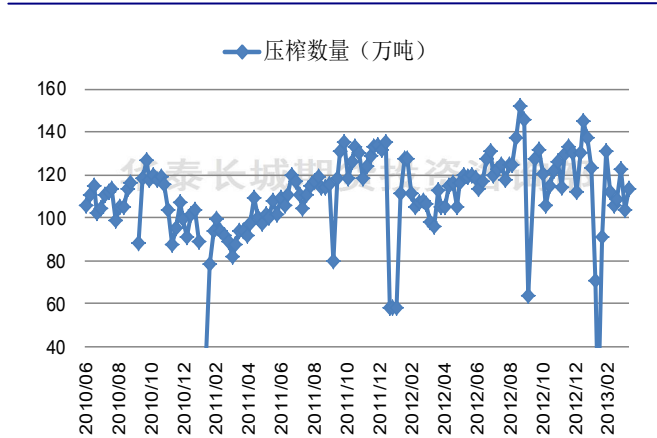
数据来源：路透，华泰长城期货投资咨询部

图 15: 大豆港口库存 (2010.6-2013.4)



数据来源: 天下粮仓, 华泰长城期货投资咨询部

图 16: 油厂压榨情况 (2010.6-2013.4)



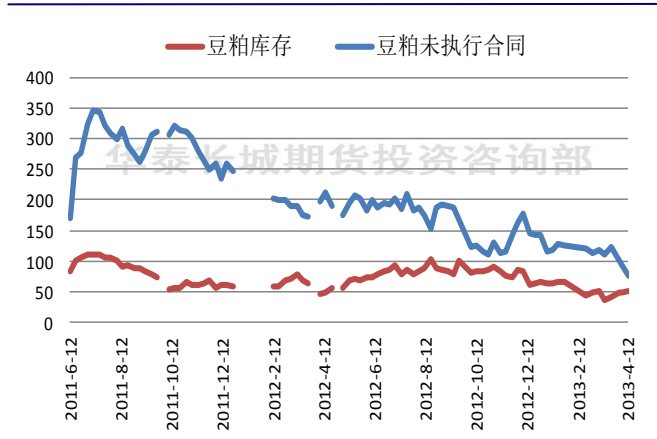
数据来源: 天下粮仓, 华泰长城期货投资咨询部

图 17: 油厂大豆库存 (2011.6-2013.4)



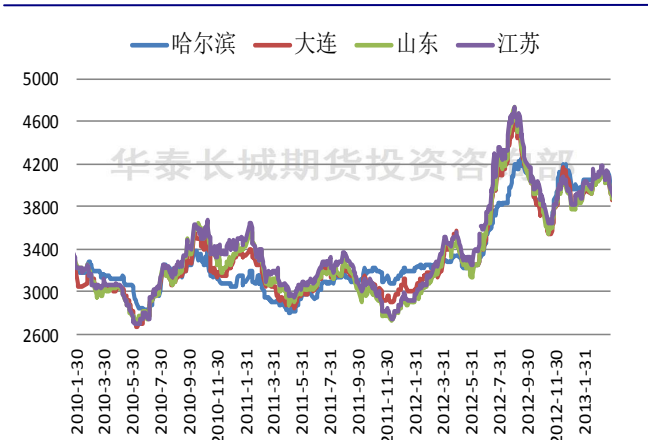
数据来源: 天下粮仓, 华泰长城期货投资咨询部

图 18: 豆粕库存及未执行合同量 (2011.6-2013.4)



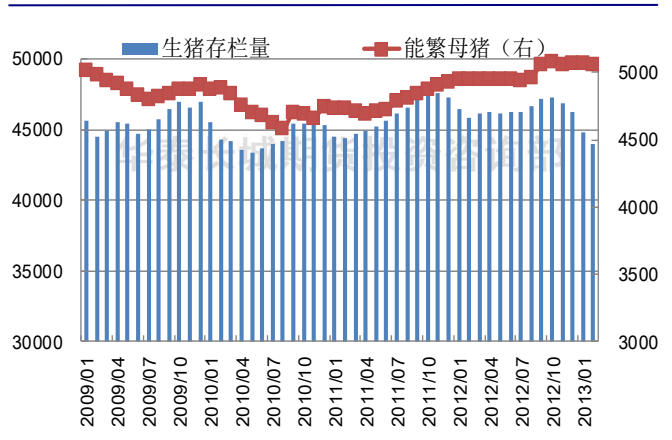
数据来源: 天下粮仓, 华泰长城期货投资咨询部

图 19: 各地豆粕现货报价 (2010.1-2013.4)



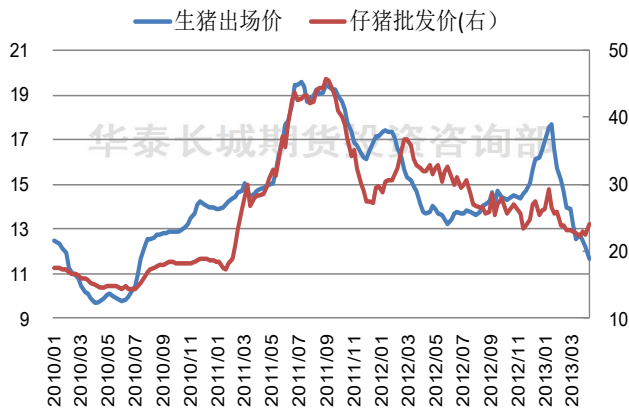
数据来源: 路透, 华泰长城期货投资咨询部

图 20: 全国生猪以及能繁母猪存栏量



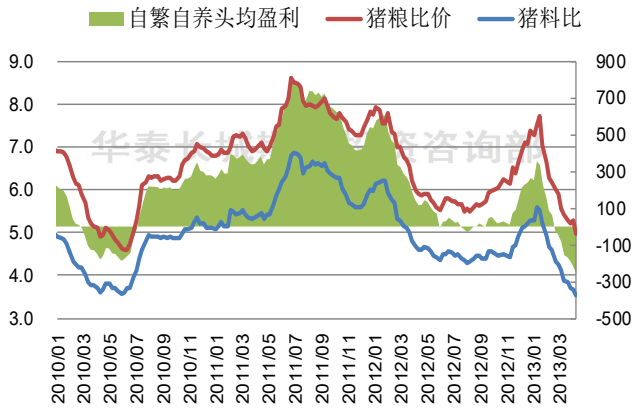
数据来源: 农业部, 华泰长城期货投资咨询部

图 21: 全国生猪出厂价以及仔猪批发价 (元/公斤)



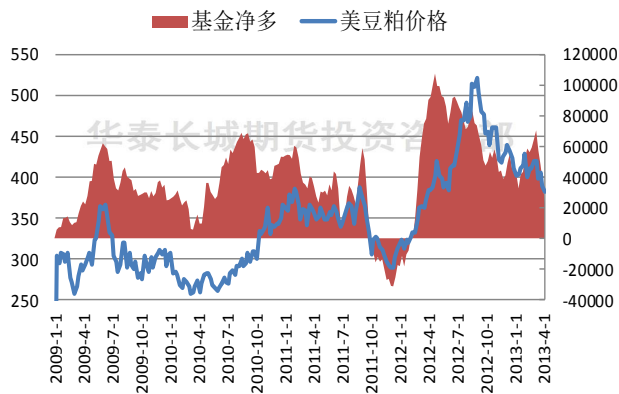
数据来源: 商务部网站, 华泰长城期货投资咨询部

图 22: 猪粮、猪料比价和养猪利润



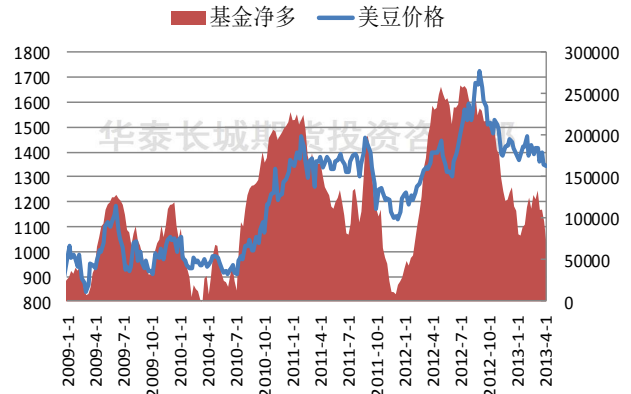
数据来源: 搜猪网, 华泰长城期货投资咨询部

图 23: 豆粕 CFTC 非商业净持仓 (2009.1-2013.4)



数据来源: 路透, 华泰长城期货投资咨询部

图 24: 美豆 CFTC 非商业净持仓 (2009.1-2013.4)



数据来源: 路透, 华泰长城期货投资咨询部

公司总部

广州市越秀区先烈中路65号东山广场东楼11层
电话: 4006280888 网址: www.htgwf.com

北京营业部

北京市朝阳区北三环东路28号易亨大厦12层1209房
电话: 010-64405616 传真: 010-64405650

上海世纪大道营业部

上海市浦东新区世纪大道1589号长泰国际金融大厦7层01-05单元
电话: 021-68753986 传真: 021-68752700

深圳金田路营业部

深圳市福田区金田路与福中路交界东南荣超经贸中心1009
电话: 0755-23942178 传真: 0755-83252677

湛江营业部

湛江市开发区观海路183号荣基国际广场公寓25层01-08号房
电话: 0759-2669108 传真: 0759-2106021

东莞营业部

东莞市南城区胜和路华凯大厦802B室
电话: 0769-22806930 传真: 0769-22806929

佛山营业部

佛山市禅城区季华五路21号金海广场1401—1404室
电话: 0757-83809098 传真: 0757-83806983

郑州营业部

郑州市金水区未来大道69号未来公寓601、602、603、605、616室
电话: 0371-65628001 传真: 0371-65628002

南宁营业部

南宁市民族大道137号春晖花园A区办公楼1501房
电话: 0771-5570376 传真: 0771-5570372

南京营业部

南京市中山东路288号新世纪广场A座4703室
电话: 025-84671197 传真: 025-84671123

石家庄营业部

石家庄市中山西路188号中华商务中心A座1608、1611室
电话: 0311-85519307 传真: 0311-85519306

汕头营业部

汕头市龙湖区金砂路116号汕融大厦1210、1212号房
电话: 0754-8848857 传真: 0754-88488563

青岛营业部

山东省青岛市香港中路12号丰合广场A栋3层A户
电话: 0532-85029800 传真: 0532-85029802

韶关营业部

韶关市浈江区熏风路14号鼎禾会社201和202号
电话: 0751-8885679 传真: 0751-8221951

中山营业部

中山市石岐区兴中道6号假日广场南塔510室
电话: 0760-88863108 传真: 0760-88863109

番禺营业部

广州番禺区市桥街清河东路338号中银大厦2205、2206、2207房
电话: 020-84701499 传真: 020-84701493

惠州营业部

惠州市新岸路1号世贸中心第16层F
电话: 0752-2055272 传真: 0752-2055275

大连营业部

大连市会展路129号大连国际金融中心A座-大连期货大厦2312房
电话: 0411-84807967 传真: 0411-84807267

贵阳营业部

贵阳市南明区都司路62号鸿灵-纽约纽约大厦25楼5-6号
电话: 0851-5833569 传真: 0851-5833570

深圳竹子林营业部

深圳福田区竹子林中国经贸大厦22层ABCDEFGHJ及13层ABC
电话: 0755-83774627 传真: 0755-83774706

无锡营业部

无锡市中山路343号东方广场A栋22楼H/I/J座
电话: 0510-82728358 传真: 0510-82728913

珠海营业部

珠海市吉大海滨南路47号光大国际贸易中心2308、2309室
电话: 0756-3217877 传真: 0756-3217881

武汉营业部

武汉市汉口建设大道847号瑞通广场B座1002室
电话: 027-85487453 传真: 027-85487455

昆明营业部

昆明市人民中路169号移动通信大楼15层B座
电话: 0871-5373933 传真: 0871-5355199

宁波营业部

宁波市海曙区柳汀街230号华侨酒店二期三层8306、8308号
电话: 0574-83883688 传真: 0574-83883828

南通营业部

南通市青年中路69号4层401室
电话: 0513-89013838 传真: 0513-89013838

长沙营业部

长沙芙蓉区韶山北路159号通程国际大酒店1301室
电话: 0731-88271762 传真: 0731-88271761

成都营业部

成都市锦江区新光华街1号航天科技大厦8层806号
电话: 028-86587081 传真: 028-86587086

天津营业部

天津市河西区友谊路35号君谊大厦2-2002
电话: 022-88356381 传真: 022-88356380

杭州营业部(筹)

杭州市朝晖路203号1502室
电话: 0571-85362828 传真: 0571-85362228

免责声明

本报告仅供华泰长城期货有限公司（以下简称“本公司”）的客户使用。本公司不会因接收人收到本报告而视其为本公司的当然客户。本报告中的信息均来源于公开资料，本公司对这些信息的准确性和完整性不作任何保证。报告中的资料、工具、意见及推测仅供参考，并不构成对所述期货买卖的出价或征价。

本报告所载的资料、意见及推测仅反映本公司于发布本报告当日的判断，本报告所指的期货或投资标的的价格、价值及投资收入可能会波动。在不同时期，本公司可发出与本报告所载资料、意见及推测不一致的报告。

在任何情况下，本报告中的信息或所表述的意见并不构成对任何人的投资建议。在任何情况下，本公司及其雇员不对任何人因使用本报告中的任何内容所引致的任何损失负任何责任。

本报告仅向特定客户传送，版权归华泰长城期货有限公司所有。未经我公司书面许可，任何机构和个人均不得以任何形式翻版、复制、引用或转载。