



华泰长城期货投资咨询部

☑ 尉俊毅 李梦

✉ weijunyi@htgwf.com limeng@htgwf.com

☎ (021) 68755929

## 焦炭、焦煤仍将维持区间震荡

期货、现货价格变动	当期货行情回顾	<p>上周仅2个交易日，连焦走势较为沉闷，主力合约1309上周五和前周周五收盘价持平。由于端午节期间周边市场出现下跌以及5月经济数据不如预期影响，周四连焦大幅低开；周五连焦探底回升，尾盘收于1439元/吨，利空影响下连焦止跌回升显示下方仍具有一定支撑。</p> <p>上周焦煤继续下行，主力合约1309较前周收盘价下跌12元/吨，全周下跌1.15%，走势持续弱于连焦。上周四焦煤低开后大部分时间都在【1025, 1040】区间小幅整理，弱勢难改，尾盘收于1030元/吨。</p>				
	焦炭现货市场	<p>上周焦炭市场延续弱勢，主流市场以维稳为主。河北及山东地区钢厂采购价仍有小幅下调，终端钢材市场的持续疲軟及煤价的下调使得焦炭市场长期处于进退维谷境地，目前焦企方面虽长期限产，整体来说焦炭产能仍然过剩，本周部分煤化工产品小幅调高，对焦企利润方面虽小有支撑但长期来说仍难出现真正反弹。预计短期内焦炭市场难以摆脱弱勢，仍将震荡这行为主。</p>				
	焦煤现货市场	<p>上周焦煤市场弱勢看跌，生产和出货情况受节假日影响较上周变化不大。由于下游钢材社会库存下降较慢，采购需求依然得不到释放，焦煤企业在下调挂牌价格之后出货仍不理想，加之国内政策缺乏利好刺激，预计后期焦煤市场仍以弱勢为主，商家态度普遍较为悲观，后市将持续观望。</p>				
	焦炭 J1309 (周度)	开盘	最高	最低	收盘	涨跌幅
		1428	1444	1425	1439	0.00%
	焦煤 JM1309 (周度)	开盘	最高	最低	收盘	涨跌幅
		1033	1042	1024	1030	-1.15%
	螺纹钢 RB1310 (周度)	开盘	最高	最低	收盘	涨跌幅
		3391	3442	3382	3424	0.09%
	主要焦炭现货市场报价 (元/吨)	山西太原	山西河津	山西太原	山西河津	河北唐山
1100		1120	1260	1275	1320	
二级、出厂价		二级、出厂价	一级、出厂价	一级、出厂价	二级、出厂价	
山东潍坊		上海	天津港	连云港	渤商所焦炭	
1260		1380	1470	1350	1346	
主要焦煤现货市场报价 (元/吨)	山西柳林焦煤	河北唐山主焦煤	河南平顶山焦煤	黑龙江七台河焦煤	淮北主焦煤	
	1050	1200	1200	1290	1000	
	车板价	到厂价	车板价	出厂价	车板价	



		京唐港澳洲产 焦煤	京唐港俄罗斯 产焦煤	京唐港蒙古国 产焦煤	日照港澳大利 亚产主焦煤	日照港俄罗斯 产主焦煤
		1180	1150	1180	1080	1100
		港口提货价	港口提货价	港口提货价	港口提货价	港口提货价
期现价差		6月14日焦炭主力合约1309期现价差较前周扩大2元/吨至91元/吨。期现价差维持在100元/吨下方。 6月14日焦煤主力合约1309期现价差较前周扩大12元/吨，期货价格大幅回调，期货贴水幅度明显扩大。				
基本面	国内宏观经济	重要经济数据公布	<p>1、国家统计局公布，5月CPI同比升2.1%，预期升2.4%；PPI同比降2.9%，连续15个月同比下滑，预期降2.5%。</p> <p>2、国家统计局公布2013年5月份，规模以上工业增加值同比实际增长9.2%，比4月份回落0.1个百分点。从环比看，5月份，规模以上工业增加值比上月增长0.62%。1-5月，规模以上工业增加值同比增长9.4%。</p> <p>3、国家统计局发布2013年1-5月份，全国民间固定资产投资主要情况显示，2013年1-5月份，全国民间固定资产投资83832亿元，同比名义增长23.8%，增速比1-4月份回落0.1个百分点。</p> <p>4、国家统计局公布2013年1-5月份，全国固定资产投资131211亿元，同比名义增长20.4%，增速比1-4月份回落0.2个百分点。</p> <p>5、2013年5月份社会消费品零售总额18886亿元，同比名义增长12.9%。</p> <p>6、国家能源局发布5月份全社会用电量等数据。5月份，全社会用电量4269亿千瓦时，同比增长5%。1-5月，全国全社会用电量累计20573亿千瓦时，同比增长4.9%。</p>			
		重要财经消息	<p>1、5月份人民币贷款增加6674亿元，同比少增1258亿元，创3个月新低。专家表示，信贷需求不足反映了实体经济的疲弱，是否需要降息出现较大分歧。</p> <p>2、审计署继2011年公布全国地方政府性债务“普查”情况后，2012年11月至2013年2月又对36个地方政府本级2011年以来政府性债务情况进行了“抽查”，并于日前公布了审计结果。审计显示，36个地方政府本级政府性债务余额已接近3.85万亿元，比2010年增加4409.81亿元，增长12.94%，银行贷款仍是债务资金主要来源。</p>			
	国际宏观经济	周边市场	<p>1、信用评级机构标准普尔上调美国主权评级展望，推动美元兑东南亚货币上涨，美国国债收益率的攀升引发新兴市场外汇和债券全面暴跌。</p> <p>2、6月11日，红皮书研究机构公布数据显示，美国6月8日当周红皮书商业零售销售同比增2.8%，前值增2.9%；环比降0.5%。</p> <p>2、欧盟统计局发布的数据显示，4月份欧元区工业生产环比上升0.4%，同期，欧盟工业生产环比上升0.3%；3月份欧元区和欧盟工业生产同比则分别上升0.9%。</p> <p>3、韩国央行——韩国银行宣布，将基准利率保持在2.5%不变。上个月，韩国央行在连续六个月维持利率不变之后，将该利率下调0.25个百分点至2.5%。</p> <p>4、印度5月份消费价格指数(CPI)同比增长9.31%，环比微降0.08个百</p>			



		分点，连续第三个月出现回落。此前，市场普遍预期，本月CPI增速将回落至9%以下。
供给	产量	2013年4月份，全国焦炭产量3947.8万吨，同比增长4.9%。 2013年4月份，全国原煤产量29500万吨，同比降低4.83%。
	进出口	2013年5月，我国出口焦炭及半焦炭42万吨，较上月增加14万吨。1-5月累计出口97万吨，同比增长126.4%。 2013年4月我国炼焦煤进口总量为695万吨，较3月份环比增加49.9%，较去年同期增长了36.5%。
	港口库存	截至6月14日，天津港港口焦炭库存较上周增加6万吨至224万吨，连云港库存22万吨，日照港库存17.4万吨。 截至6月14日，天津港港口炼焦煤库存41万吨，连云港库存20万吨。日照港库存234万吨，较上周减少6万吨，京唐港539万吨，较上周增加3万吨。
需求	钢铁行业	1、截至6月14日，国内炼钢生铁价格部分地区小幅下跌。淄博较前周下跌20元/吨至2700元/吨，唐山较前周下跌50元/吨至2550元/吨，马鞍山维持2700元/吨，安阳较前周下跌50元/吨至2750元/吨，临沂较前周下跌20元/吨至2600元/吨。 2、中钢协最新统计旬报数据显示，5月下旬中钢协会员企业粗钢日产量为170.95万吨，旬环比下降1.8%；全国预估粗钢日产量为215.4万吨，旬环比下降1.4%。
	房地产市场	1、2013年1-5月份，全国房地产开发投资26798亿元，同比名义增长20.6%，增速比1-4月份回落0.5个百分点。 2、国家统计局发布2013年1-5月份全国房地产开发和销售情况，5月份，房地产开发景气指数为97.26，比上月回落0.09点。商品房销售面积、房地产开发投资等增速均呈回落态势。
行业事件	<p>1、6月8日，有“钢厂调价风向标”（钢铁行业“风向标”）之称的宝钢，率先出台了7月份钢材产品出厂价，对7月份热轧产品出厂价下调200元/吨，酸洗直属厂部下调150元/吨、梅钢公司下调200元/吨，冷轧直属厂部下调200元/吨、梅钢公司在直属厂部价格基础上再优惠50元/吨。</p> <p>2、北京时间6月11日下午消息，据路透社报道，欧盟打算就中国对特种钢管征收高额关税向WTO提起诉讼，在迅速升温的中欧贸易冲突中再辟一战场。此举将使得欧盟加入去年12月日本针对中国钢管税的相关诉讼。</p> <p>3、美国国际贸易委员会13日作出日落复审裁定，继续对从中国等7国进口的混凝土用钢筋产品征收反倾销税。</p>	
技术面	趋势分析	焦炭主力合约1309上周五探底回升，中短期均线悉数向下，目前处于下跌趋势中。 焦煤主力合约1309上周五继续下跌，创出本轮调整新低，短期空头格局仍将延续。
	压力支撑位	焦炭主力合约1309支撑位：1410元/吨，压力位：1470元/吨。 焦煤主力合约1309支撑位：1000元/吨，压力位：1080元/吨。
	焦炭14日成交量	焦炭上周成交量变化



资 金 面	87.6 万手	上周日均成交量较前周大幅减少，日均成交量为 85 万手，较前周大幅萎缩 41 万手，上周五成交量缩小至 87.6 万手。
	焦炭 14 日持仓量	焦炭上周持仓变动
	23.4 万手	上周连焦持仓量较前周周五小幅回升。从主力合约 1309 前十大主力持仓情况看，多空主力均有所增持，空头主力增持力度更大。多头主力银河大幅减持后退出了多头前十，空头主力中证上增持 3000 余手，位列空头持仓第二名。端午节过后多空主力均纷纷小幅增持，部分资金选择移仓至 1401 合约，目前该合约持仓量已经达到 12.2 万手。
	焦煤 14 日成交量	焦煤上周成交量变化
	22 万手	上周日均成交量较前周也有所缩小，日均成交量减少 1.6 万手至 20.4 万手，后半周成交量增加较为显著。
	焦煤 14 日持仓量	焦煤上周持仓变动
	14.4 万手	上周焦煤持仓量较前周继续小幅增加。从前十大主力持仓情况来看，多空双方都进行了小幅增持，多空前十大主力排名变化不大，第一大空头永安继续增仓至 15706 手，而第一大多头主力徽商持仓量仅 6204 手，空头集中度占压倒性优势。
总 结 与 建 议	焦炭期货：端午节小长假后连焦走势较为沉闷，主力合约成交量继续下滑，而持仓量小幅回升。近期受美国可能退出 QE 影响，热钱撤离新兴市场，造成短期资金面偏紧。下游钢铁行业供过于求的现状难以实质性改观导致沪钢走势疲软，上周钢材社会库存虽然继续回落，但仍处于偏高水平。如果钢厂检修减仓力度较大，则库存总量将进一步下降，钢材价格或维持低位震荡，反之，钢材价格可能继续承压下行。上周国内焦炭市场延续弱势，虽然焦企长时期产，但是焦化企业产能过剩严重，焦炭市场弱势难改。预计在基本面未现实质性好转的情况下本周连焦仍将维持区间震荡，下方 1410 元/吨附近有较强支撑，而上方 1470 元/吨附近有一定压力。近期部分资金已经提前移仓至 1401 合约，预计连焦本月底至下月初将完成移仓换月，目前 1309 合约和 1401 合约价差在 50 元/吨附近，价差较为合理，建议前期空单可以逐步选择获利了结，多头资金可以考虑中线逢低布局 1401 合约。	
	焦煤期货：上周仅有两个交易日，焦煤继续下探，运行区间下移至【1025，1040】之间，全周跌幅 1.15%，较上市基准价跌幅已超过 20%。日均成交量有所减少，持仓量则有小幅增加。上周焦煤市场弱势看跌，生产和出货情况受节假日影响较前周变化不大，下游需求依旧低迷，焦煤企业在下调挂牌价格之后出货仍不理想，预计后期焦煤市场仍以弱势为主。虽然目前焦煤基本面情况较差，短期仍存在下行动力，但受成本支撑，下跌空间可能有限，预计近期将维持在低位震荡。建议投资者前期空单逢低可逐步获利了结，多头资金暂以观望为宜。	



图 1：焦炭主力合约 1309 近半年走势（2012. 11-2013. 6. 14）



数据来源：文华财经， 华泰长城期货投资咨询部

图 2：焦炭主力合约 1309 近期前 10 名持仓情况（2013. 6. 14）

会员号	会员名	多头持仓	增减	会员号	会员名	空头持仓	增减
1	173 广发期货	4524	-1521	109	永安期货	13274	215
2	103 中国国际	4330	2418	110	中证期货	7264	1552
3	70 宝城期货	4289	1776	49	海通期货	6229	2861
4	105 光大期货	3998	-66	180	国贸期货	5342	795
5	109 永安期货	3903	1239	51	银河期货	5162	2247
6	97 浙商期货	3386	1080	122	华泰长城	4367	-279
7	152 南华期货	3254	484	97	浙商期货	3617	-235
8	196 一德期货	3131	1051	103	中国国际	3532	-143
9	102 上海中财	3025	1343	184	东证期货	3435	714
10	210 招商期货	2822	354	43	鲁证期货	3006	209

数据来源：文华财经， 华泰长城期货投资咨询部

图 3：焦煤主力合约 1309 近期走势（2013. 3. 22-2013. 6. 14）



数据来源：文华财经， 华泰长城期货投资咨询部

图 4：焦煤主力合约 1309 近期前 10 名持仓情况 (2013. 6. 14)

会员号	会员名	多头持仓	增减	会员号	会员名	空头持仓	增减
1	187 徽商期货	6204	971	109	永安期货	15706	3515
2	33 中钢期货	2847	-9	122	华泰长城	5911	789
3	110 中证期货	2774	-62	97	浙商期货	4344	51
4	139 道通期货	2514	103	56	申银万国	3959	-217
5	51 银河期货	2276	167	181	格林期货	3719	-592
6	173 广发期货	2232	30	139	道通期货	2474	
7	135 上海中期	2041	200	129	华安期货	2414	-83
8	71 中信建投	1785	138	152	南华期货	2153	49
9	225 广州期货	1686	113	43	鲁证期货	1893	602
10	236 德盛期货	1658	754	52	中粮期货	1783	38

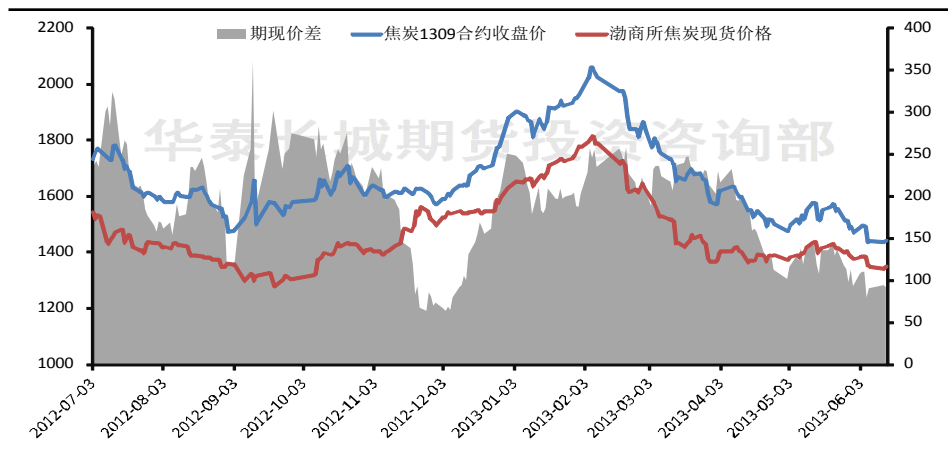
数据来源：文华财经，华泰长城期货投资咨询部

图 5：焦炭主力合约近期持仓变化 (2012. 8-2013. 6. 14)



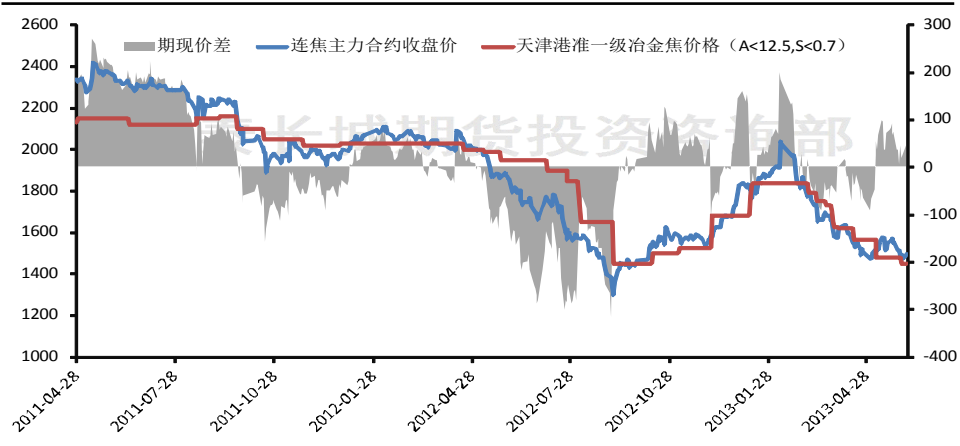
数据来源：大连商品交易所，华泰长城期货投资咨询部

图 6：焦炭 1309 合约与渤海所现货价差 (2012. 7-2013. 6)



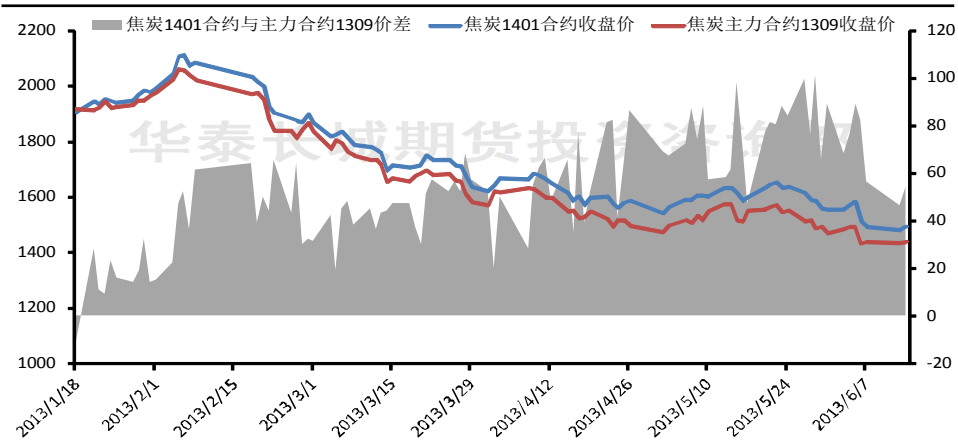
数据来源：渤海商品交易所，华泰长城期货投资咨询部

**图 7：焦炭 1309 合约与天津港准一级冶金焦价差（2012. 7-2013. 6）**



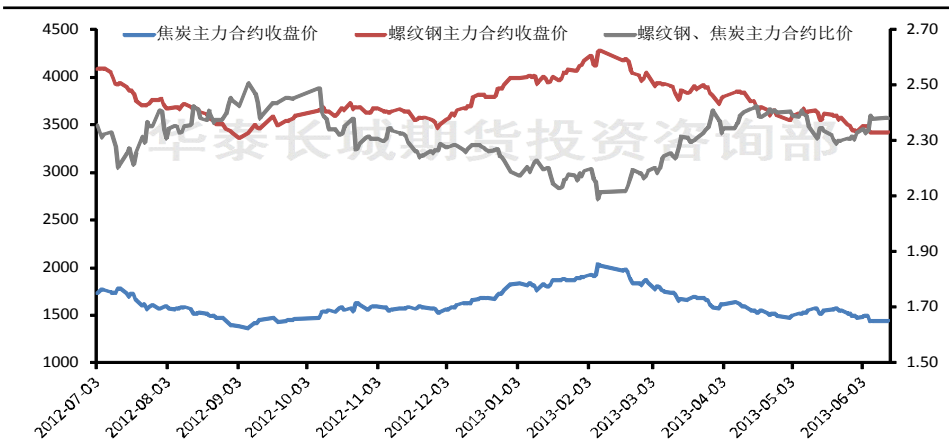
数据来源：大连商品交易所，华泰长城期货投资咨询部

**图 8：焦炭 1401 合约与主力合约 1309 价差（2012. 7-2013. 6）**



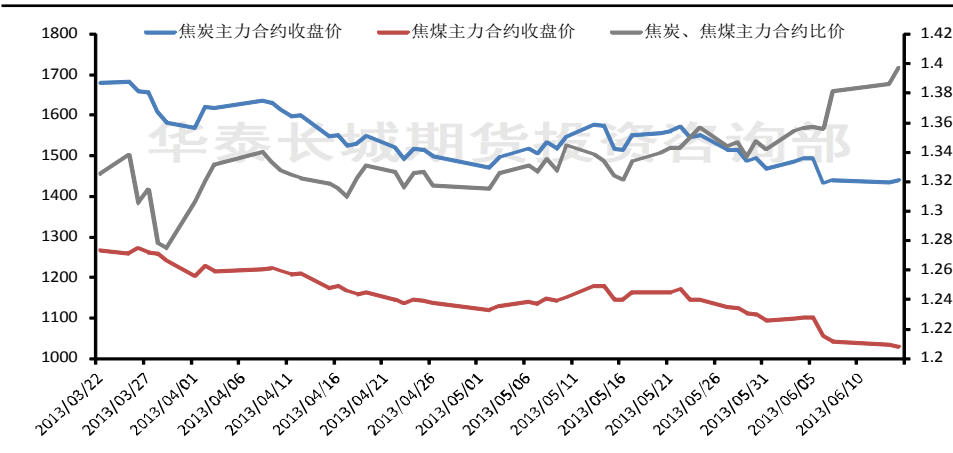
数据来源：wind 资讯，华泰长城期货投资咨询部

**图 9：螺纹钢主力合约与焦炭主力合约比价（2012. 7-2013. 6）**



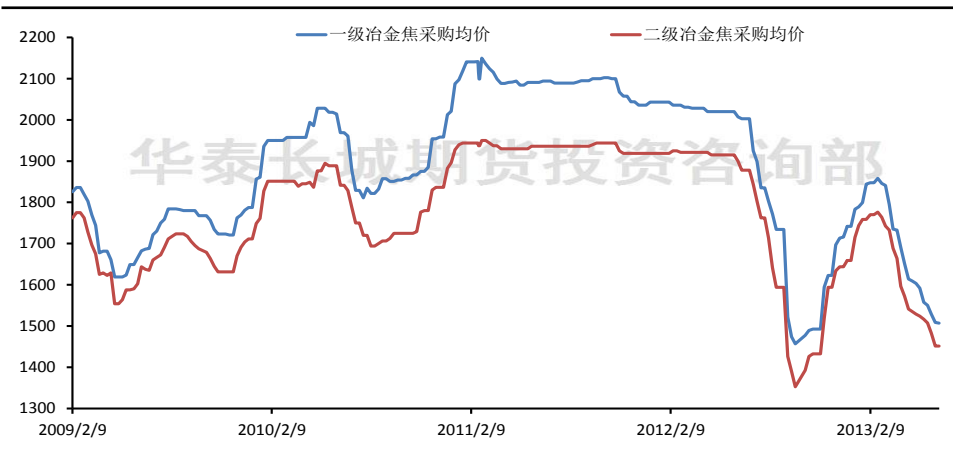
数据来源：wind 资讯，华泰长城期货投资咨询部

图 10：焦炭主力合约与焦煤主力合约比价（2013.3-2013.6）



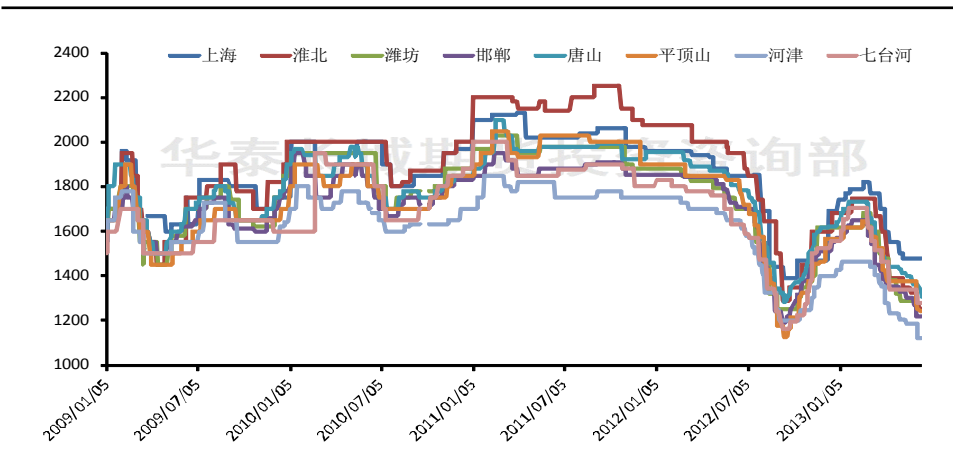
数据来源：wind 资讯，华泰长城期货投资咨询部

图 11：钢厂冶金焦采购均价（元/吨）（2009.2-2013.6）



数据来源：中国煤炭资源网，华泰长城期货投资咨询部

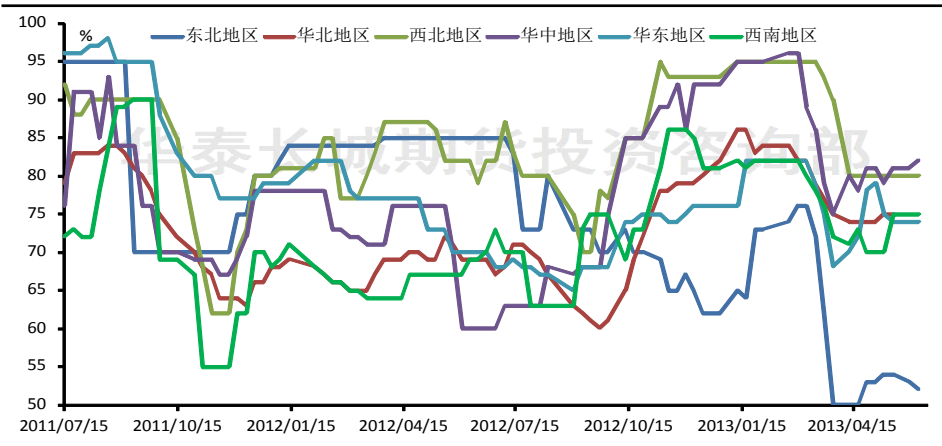
图 12：我国各主要城市二级冶金焦价格（元/吨）（2009.1-2013.6）



数据来源：中国煤炭资源网，华泰长城期货投资咨询部

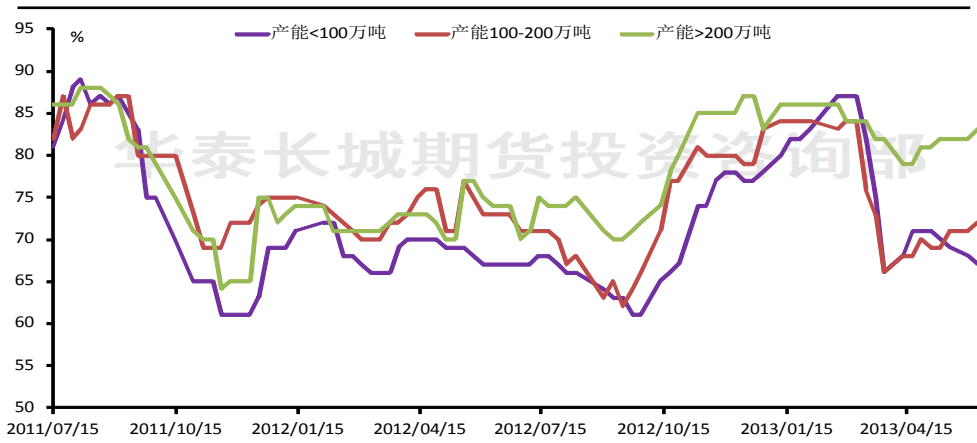


图 13: 各地区独立焦化企业开工率 (2011.7-2013.6)



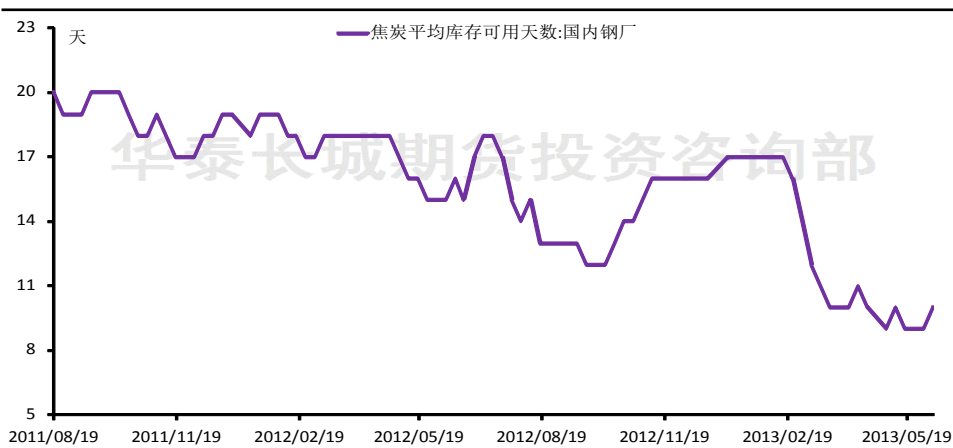
数据来源: 我的钢铁网, 华泰长城期货投资咨询部

图 14: 独立焦化企业开工率 (2011.7-2013.6)



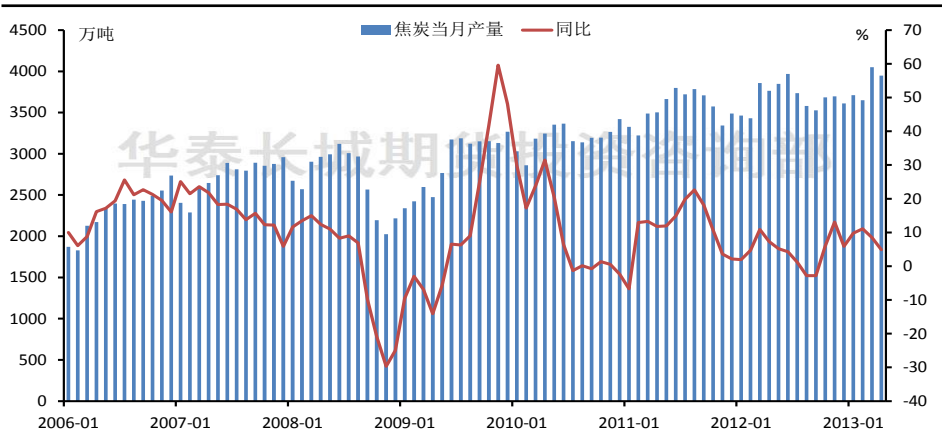
数据来源: 我的钢铁网, 华泰长城期货投资咨询部

图 15: 钢厂焦炭可用天数 (2011.8-2013.6)



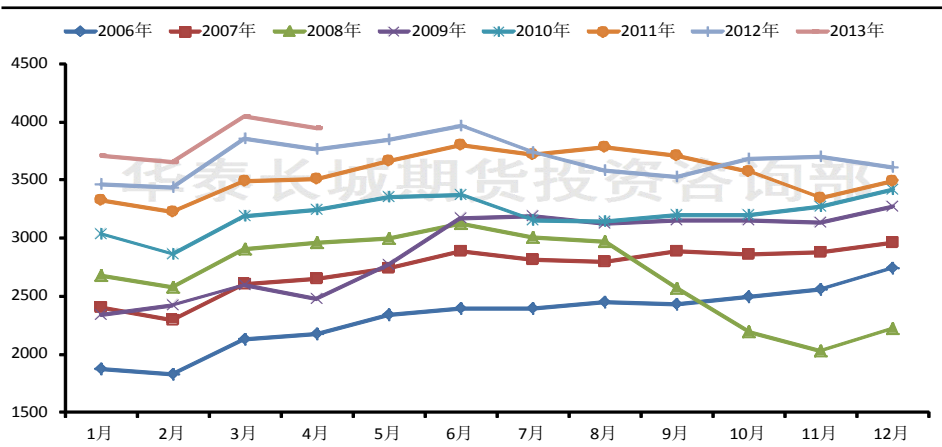
数据来源: wind 资讯, 华泰长城期货投资咨询部

图 16: 我国焦炭月度产量图 (2006. 1-2013. 4)



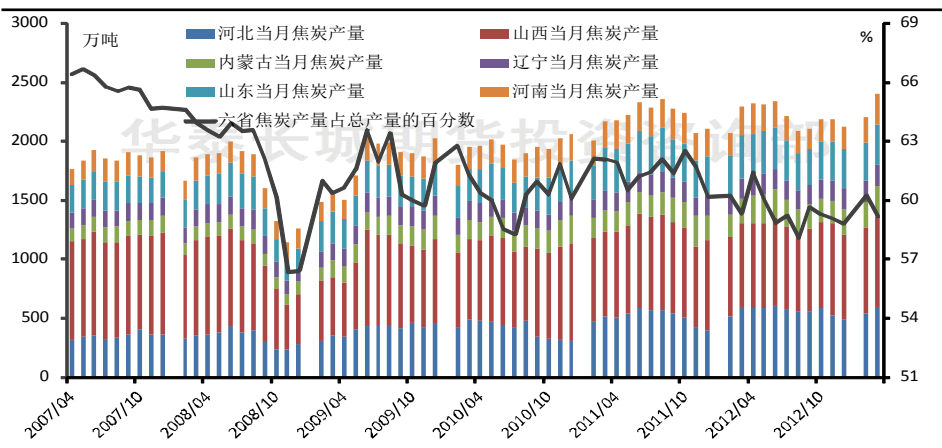
数据来源: wind 资讯, 华泰长城期货投资咨询部

图 17: 我国焦炭月度产量年度对比 (2006. 1-2013. 4)



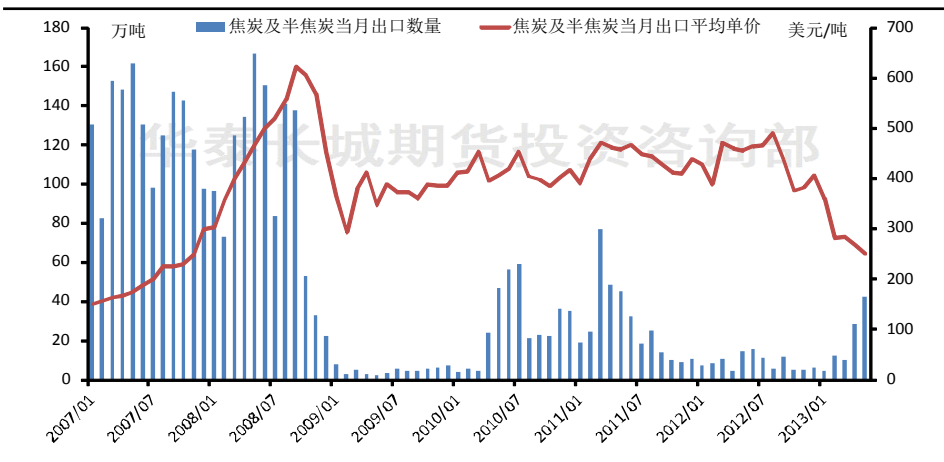
数据来源: wind 资讯, 华泰长城期货投资咨询部

图 18: 我国焦炭月度产量分布图 (2007. 4-2013. 4)



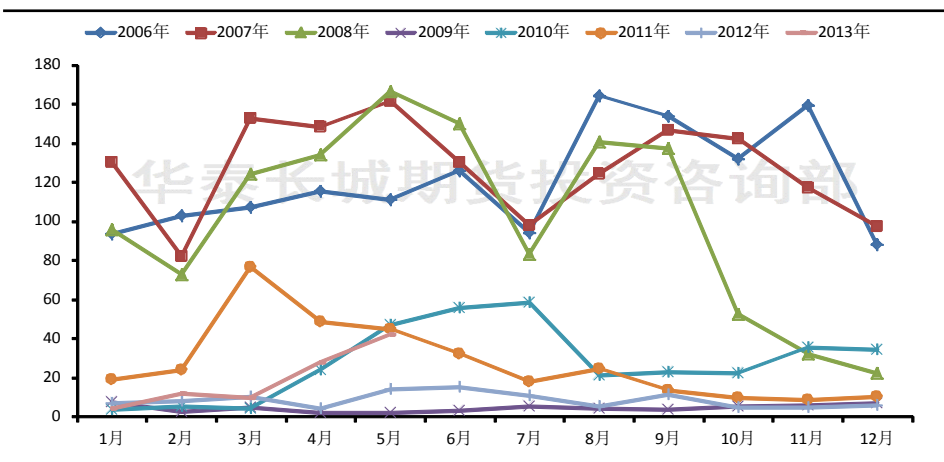
数据来源: wind 资讯, 华泰长城期货投资咨询部

图 19：我国焦炭月度出口数量与均价（2007.1-2013.5）



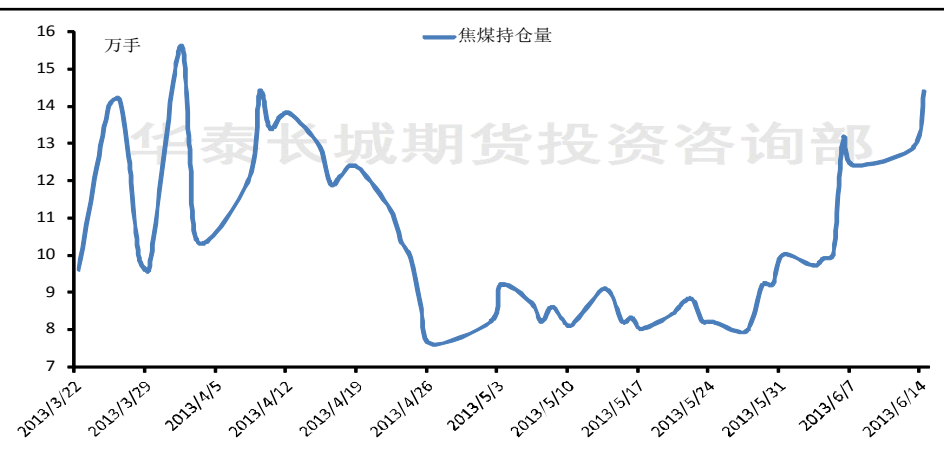
数据来源：中国煤炭资源网，华泰长城期货投资咨询部

图 20：我国焦炭月度出口数量年度对比（2007.1-2013.4）



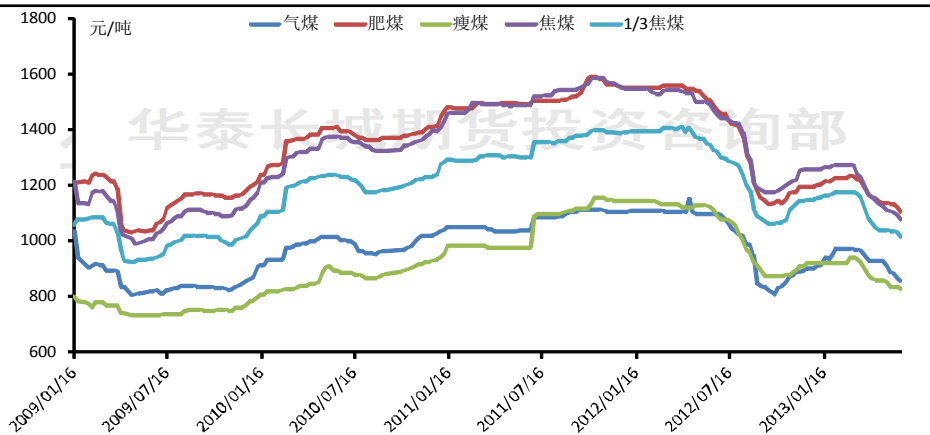
数据来源：中国煤炭资源网，华泰长城期货投资咨询部

图 21：焦煤主力合约近期持仓变化（2013.3-2013.6.14）



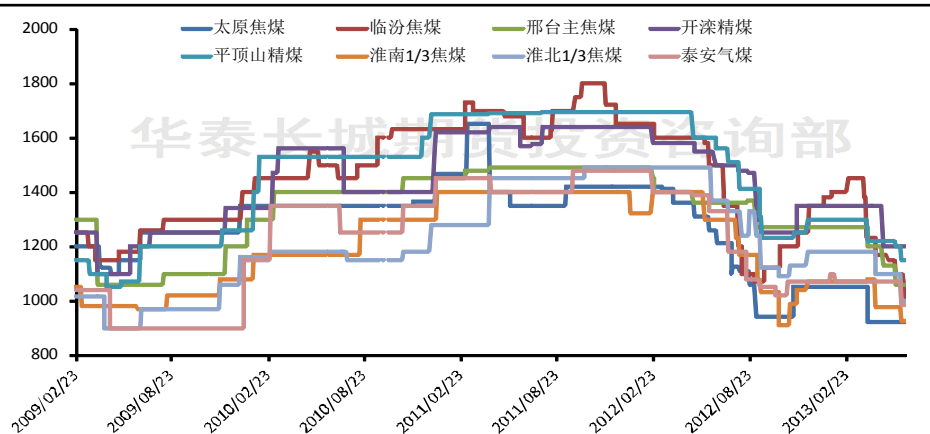
数据来源：大连商品交易所，华泰长城期货投资咨询部

图 22：我国各炼焦煤品种均价（2009.1-2013.6）



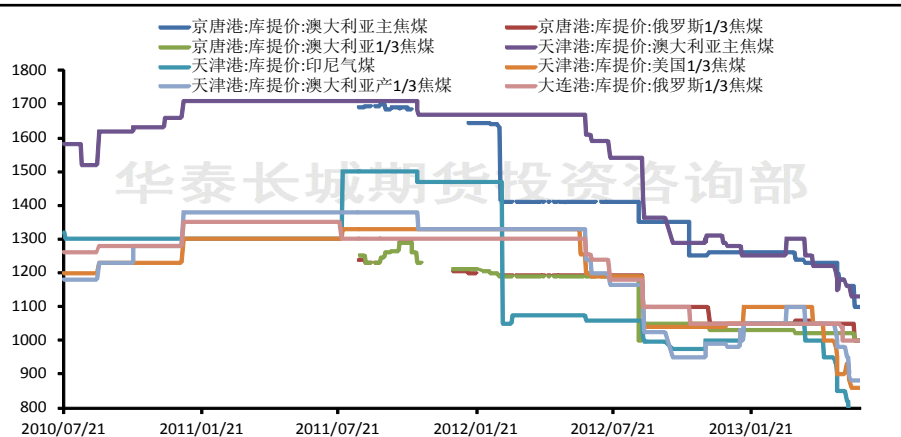
数据来源：中国煤炭资源网，华泰长城期货投资咨询部

图 23：我国部分主产地炼焦煤价格（元/吨）（2009.1-2013.6）



数据来源：中国煤炭资源网，华泰长城期货投资咨询部

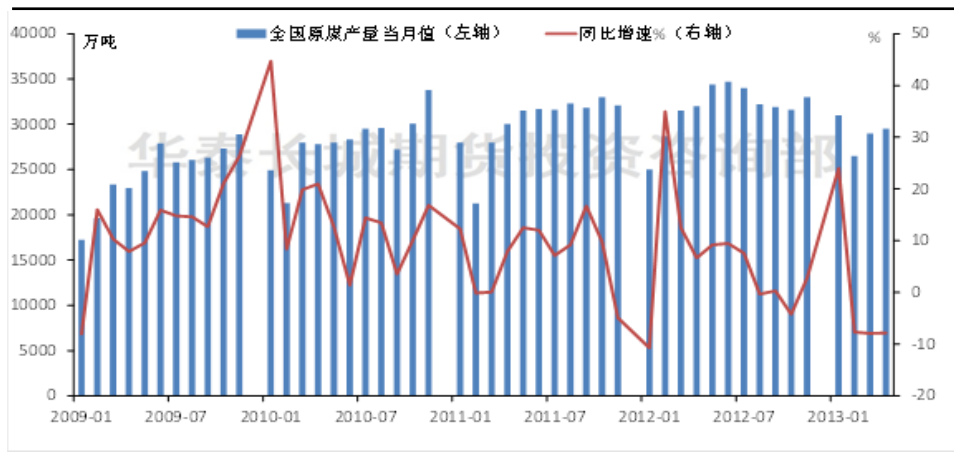
图 24：我国部分港口进口炼焦煤价格（元/吨）（2010.7-2013.6）



数据来源：wind 资讯，华泰长城期货投资咨询部

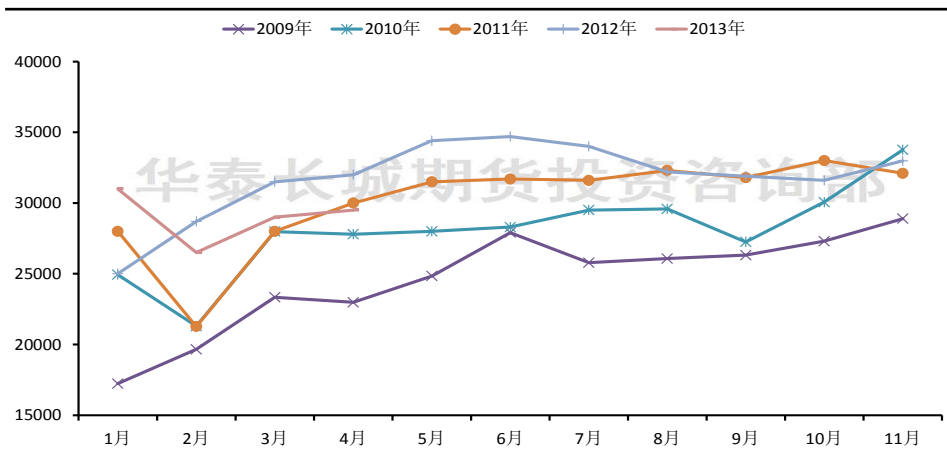


图 25：全国原煤产量及同比增速（2009.1-2013.4）



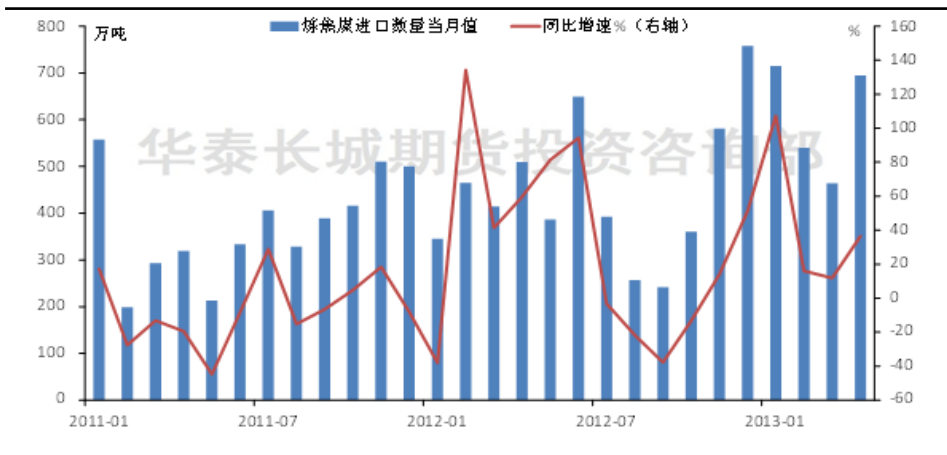
数据来源：中国煤炭资源网，华泰长城期货投资咨询部

图 26：我国原煤月度产量年度对比（万吨）（2009.1-2013.4）



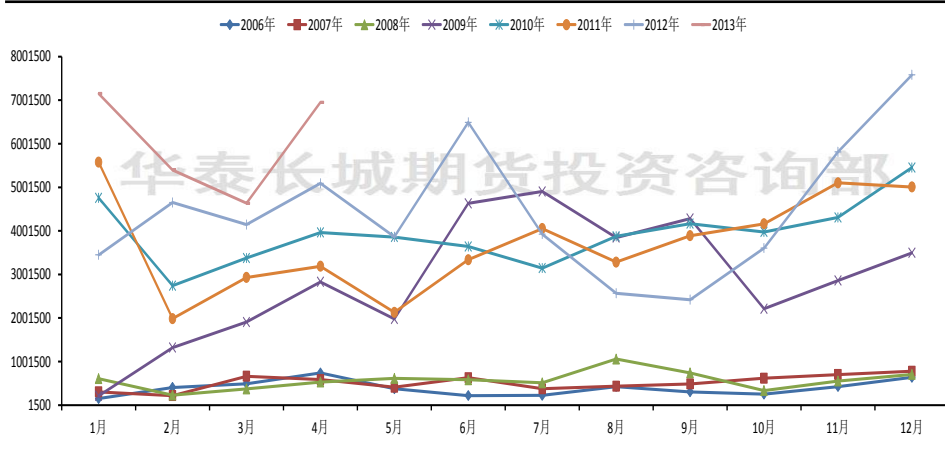
数据来源：中国煤炭资源网，华泰长城期货投资咨询部

图 27：全国炼焦煤进口量及同比增速（2011.1-2013.4）



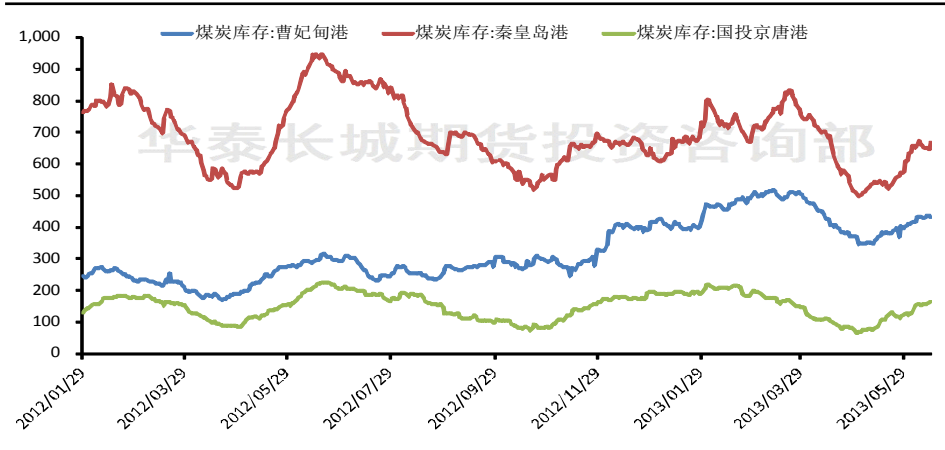
数据来源：中国煤炭资源网，华泰长城期货投资咨询部

图 28：我国炼焦煤月度进口数量年度对比（吨）（2006.1-2013.4）



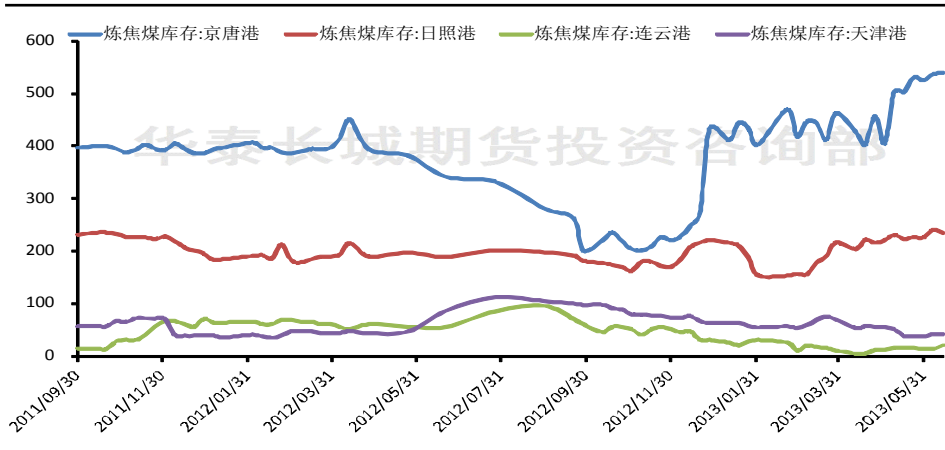
数据来源：中国煤炭资源网，华泰长城期货投资咨询部

图 29：我国环渤海港口煤炭库存（万吨）（2012.1-2013.6）



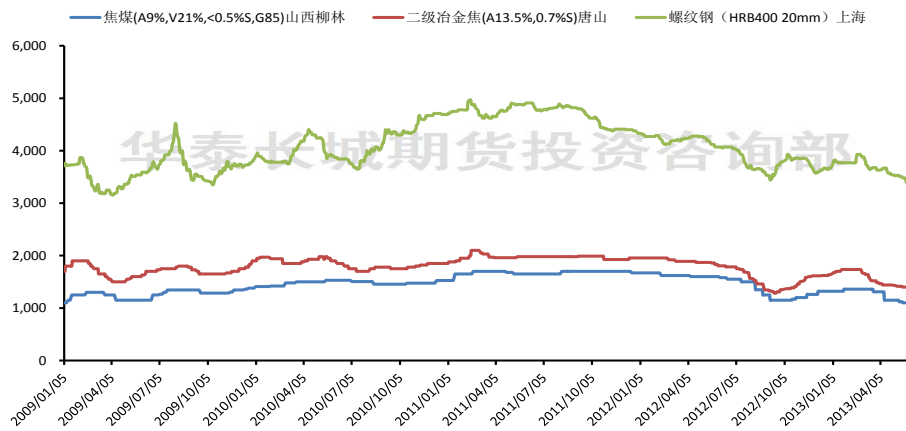
数据来源：中国煤炭资源网，华泰长城期货投资咨询部

图 30：我国各主要港口进口炼焦煤库存（万吨）（2011.9-2013.6）



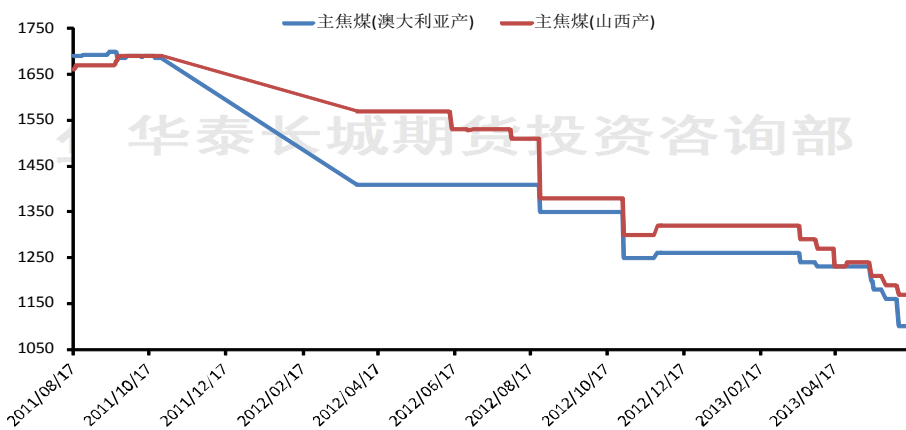
数据来源：wind 资讯，华泰长城期货投资咨询部

图 31：焦煤、焦炭、螺纹钢现货价格对比图（2009.1-2013.6）



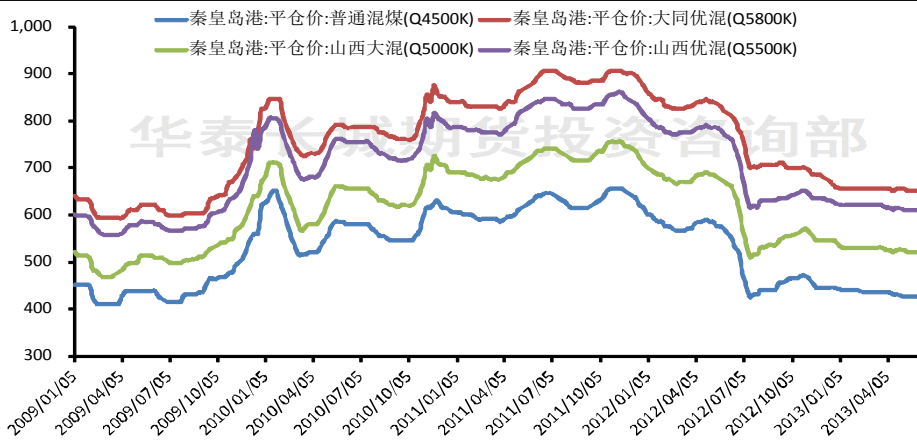
数据来源：wind 资讯，华泰长城期货投资咨询部

图 32：国产和进口焦煤价格对比图（元/吨）（2011.8-2013.6）



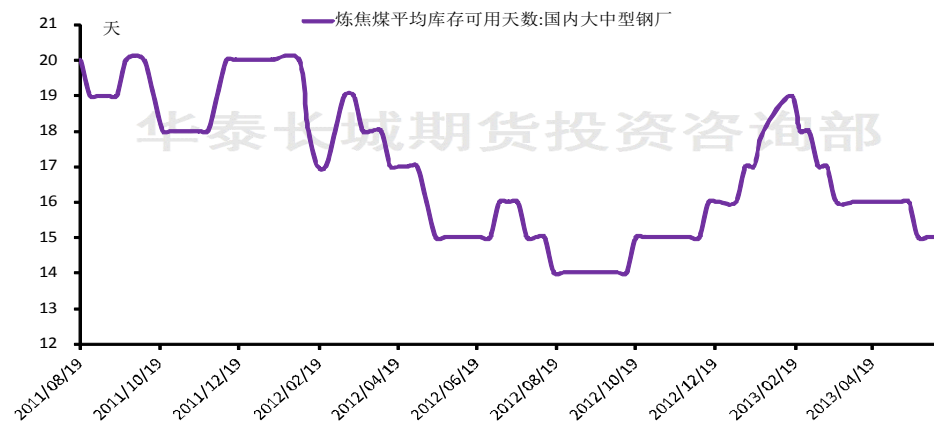
数据来源：我的钢铁网，华泰长城期货投资咨询部

图 33：秦皇岛港动力煤价格（元/吨）（2009.1-2013.6）



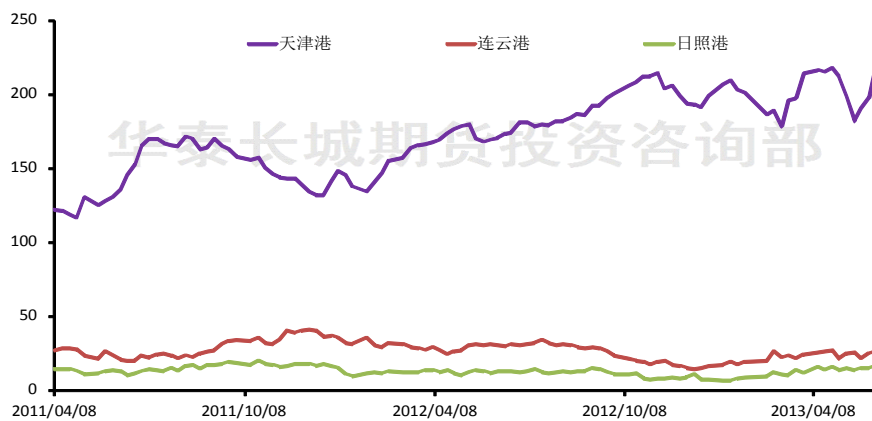
数据来源：我的钢铁网，华泰长城期货投资咨询部

**图 34：国内大中型钢厂炼焦煤平均库存可用天数（2011.8-2013.6）**



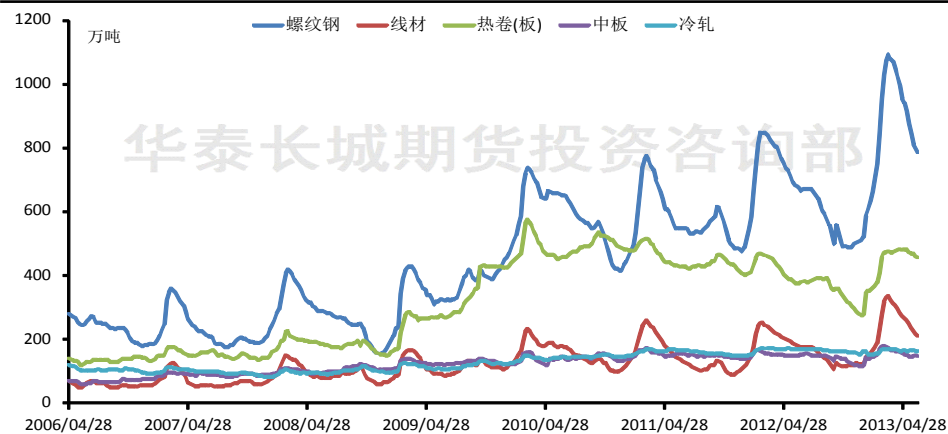
数据来源：wind 资讯，华泰长城期货投资咨询部

**图 35：我国焦炭港口库存（万吨）（2011.4-2013.6）**



数据来源：wind 资讯，华泰长城期货投资咨询部

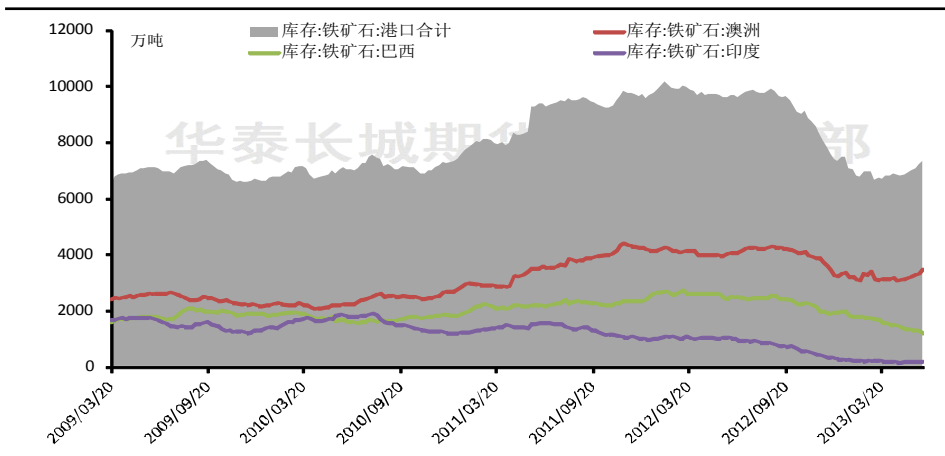
**图 36：我国主要城市各品种钢材库存（2006.4-2013.6）**



数据来源：wind 资讯，华泰长城期货投资咨询部

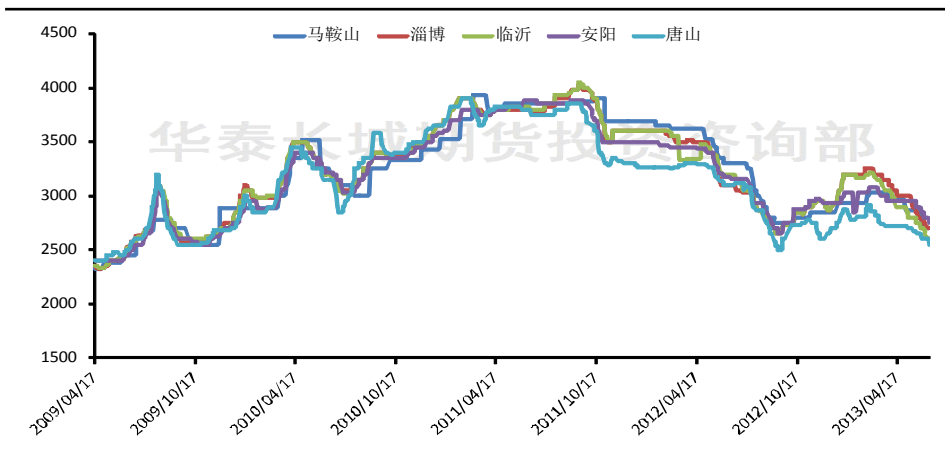


图 37: 我国进口铁矿石港口库存 (2006. 3-2013. 6)



数据来源: wind 资讯, 华泰长城期货投资咨询部

图 38: 国内炼钢生铁价格 (元/吨) (2009. 4-2013. 6)



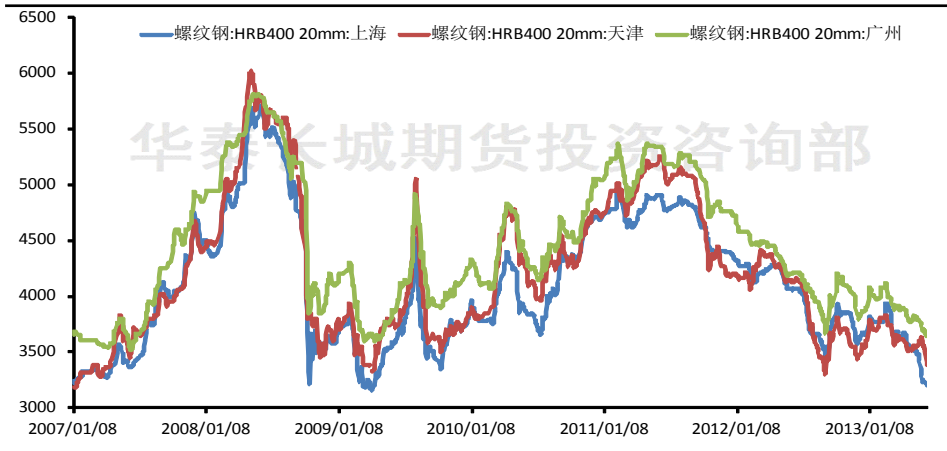
数据来源: wind 资讯, 华泰长城期货投资咨询部

图 39: 国内钢材价格 (元/吨) (2007. 5-2013. 6)



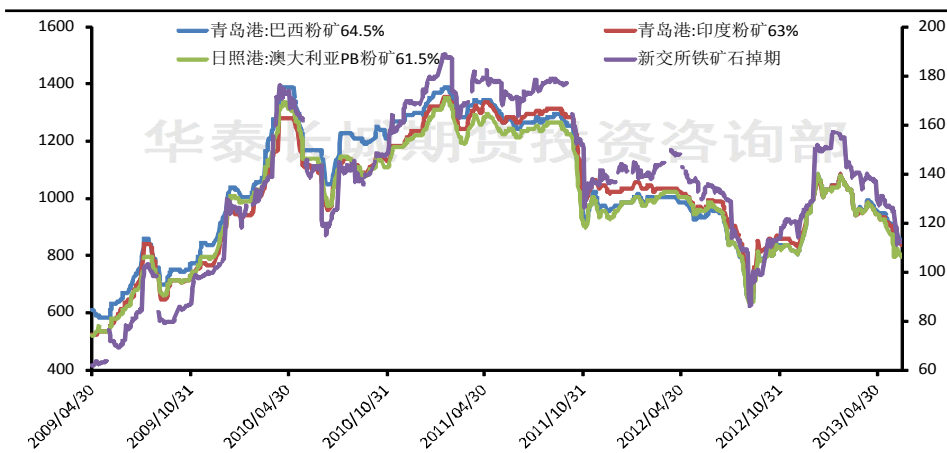
数据来源: wind 资讯, 华泰长城期货投资咨询部

图 40：国内主要城市螺纹钢 HRB400 价格（元/吨）（2007.1-2013.6）



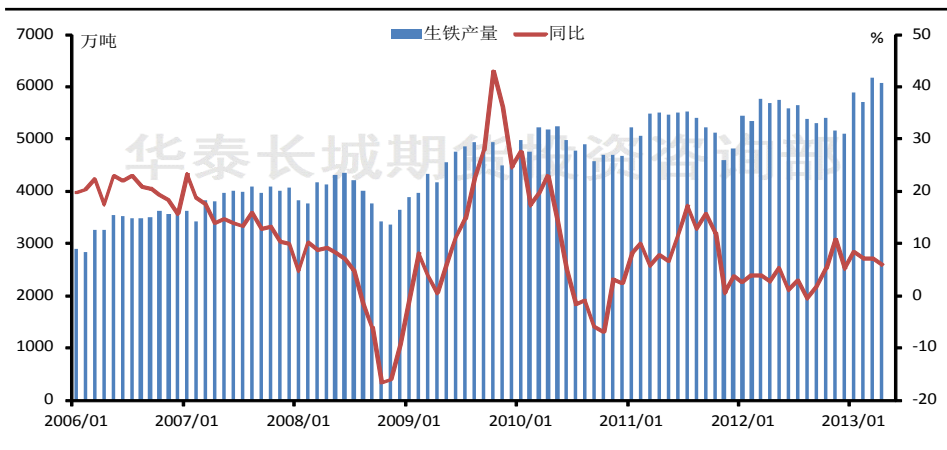
数据来源：我的钢铁网，华泰长城期货投资咨询部

图 41：主要进口铁矿石价格与新加坡铁矿石掉期价（元/吨）（2009.4-2013.6）



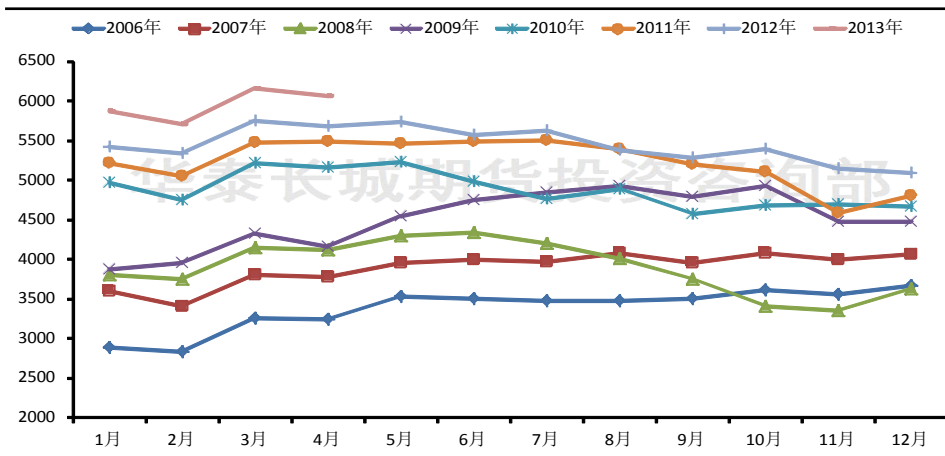
数据来源：wind 资讯，华泰长城期货投资咨询部

图 42：我国生铁月度产量与同比增长（2006.1-2013.4）



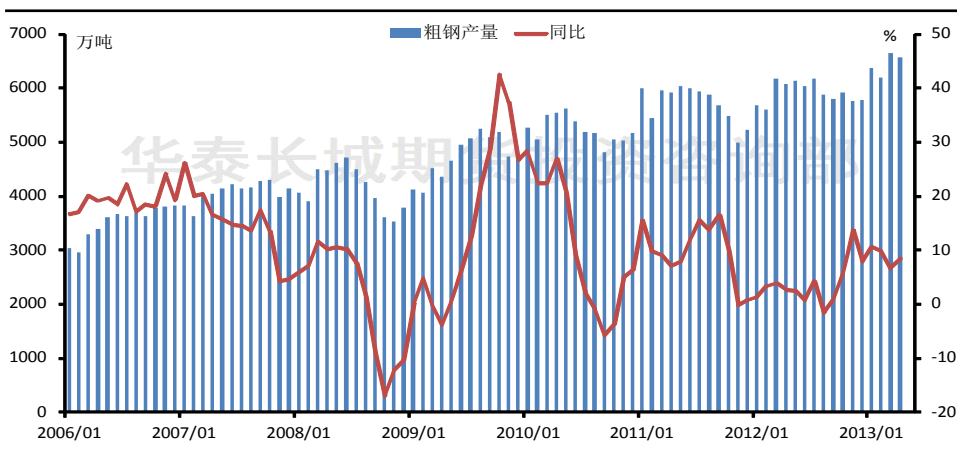
数据来源：wind 资讯，华泰长城期货投资咨询部

图 43: 我国生铁月度产量年度对比 (2006.1-2013.4)



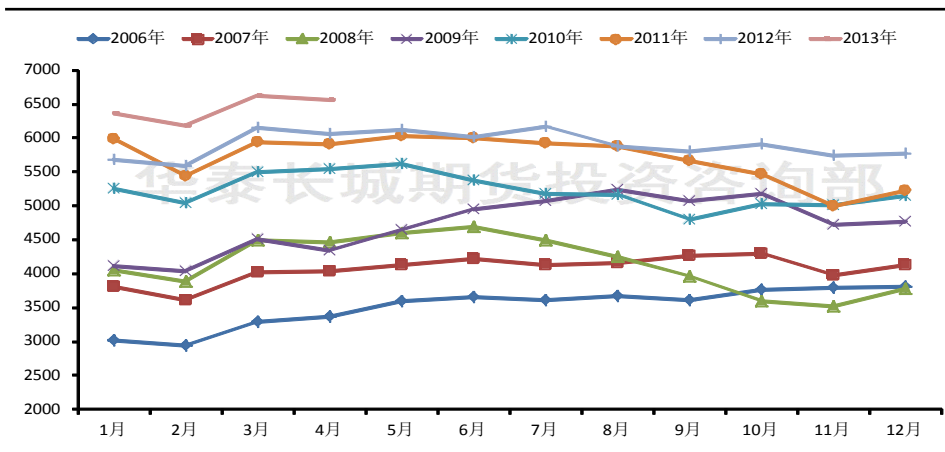
数据来源: wind 资讯, 华泰长城期货投资咨询部

图 44: 我国粗钢月度产量与同比增长 (2006.1-2013.4)



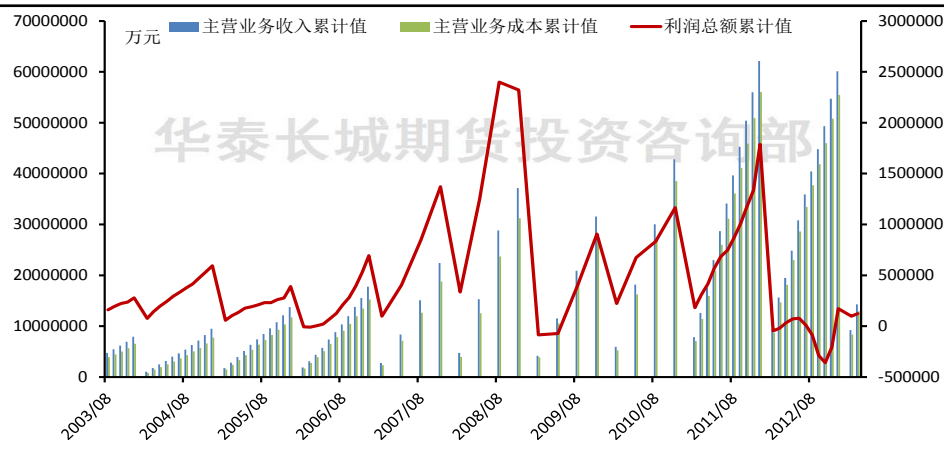
数据来源: wind 资讯, 华泰长城期货投资咨询部

图 45: 我国粗钢月度产量年度对比 (2006.1-2013.4)



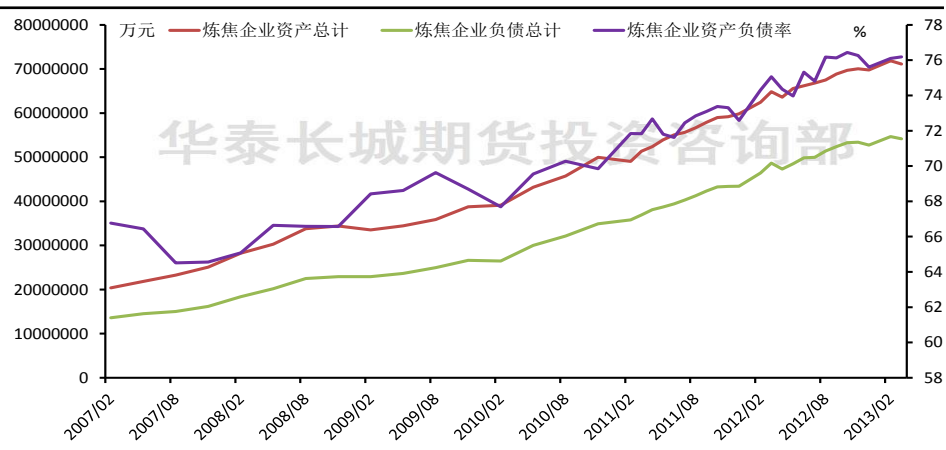
数据来源: wind 资讯, 华泰长城期货投资咨询部

图 46：我国炼焦企业利润状况（2003. 8-2013. 3）



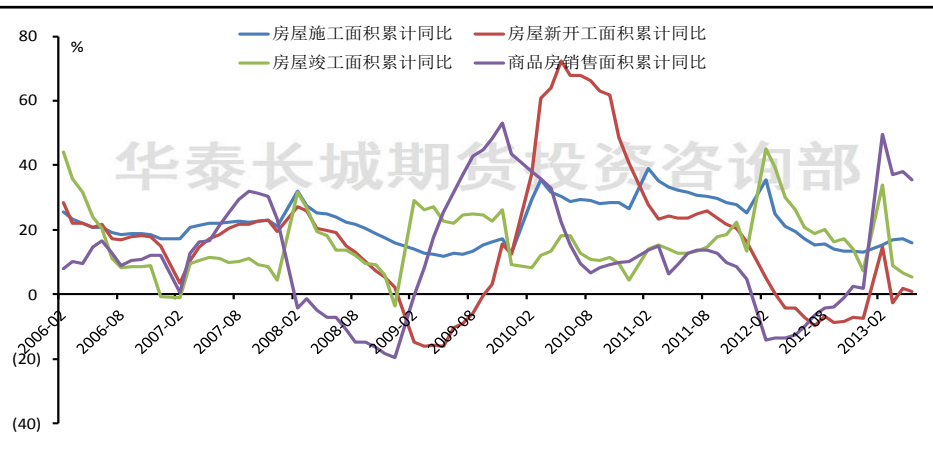
数据来源：wind 资讯，华泰长城期货投资咨询部

图 47：我国炼焦企业资产负债情况（2007. 2-2013. 4）



数据来源：wind 资讯，华泰长城期货投资咨询部

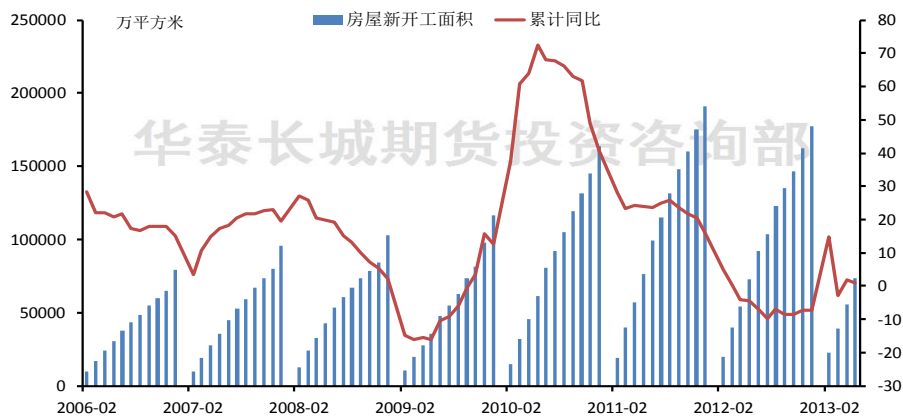
图 48：我国房地产相关数据累计同比对比图（2006. 2-2013. 5）



数据来源：wind 资讯，华泰长城期货投资咨询部

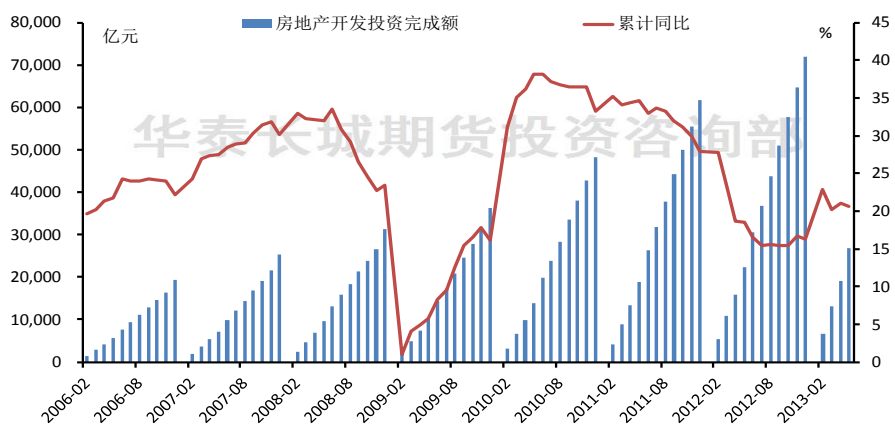


图 49：我国房屋新开工面积与累计同比（2006.2-2013.5）



数据来源：wind 资讯，华泰长城期货投资咨询部

图 50：我国房地产开发投资完成额与累计同比（2006.2-2013.5）



数据来源：wind 资讯，华泰长城期货投资咨询部

**公司总部**

广州市越秀区先烈中路 65 号东山广场东楼 11 层  
电话: 4006280888 网址: www.htgwf.com

**北京营业部**

北京市朝阳区北三环东路 28 号易亨大厦 12 层 1209 房  
电话: 010-64405616 传真: 010-64405650

**上海世纪大道营业部**

上海市浦东新区世纪大道 1589 号长泰国际金融大厦 7 层 01-05 单元  
电话: 021-68753986 传真: 021-68752700

**深圳金田路营业部**

深圳市福田区金田路与福中路交界东南荣超经贸中心 1009  
电话: 0755-23942178 传真: 0755-83252677

**湛江营业部**

湛江市开发区观海路 183 号荣基国际广场公寓 25 层 01-08 号房  
电话: 0759-2669108 传真: 0759-2106021

**东莞营业部**

东莞市南城胜和路华凯大厦 802B 室  
电话: 0769-22806930 传真: 0769-22806929

**佛山营业部**

佛山市禅城区季华五路 21 号金海广场 1401—1404 室  
电话: 0757-83809098 传真: 0757-83806983

**郑州营业部**

郑州市金水区未来大道 69 号未来公寓 601、602、603、605、616 室  
电话: 0371-65628001 传真: 0371-65628002

**南宁营业部**

南宁市民族大道 137 号春晖花园 A 区办公楼 1501 房  
电话: 0771-5570376 传真: 0771-5570372

**南京营业部**

南京市中山东路 288 号新世纪广场 A 座 4703 室  
电话: 025-84671197 传真: 025-84671123

**石家庄营业部**

石家庄市中山西路 188 号中华商务中心 A 座 1608、1611 室  
电话: 0311-85519307 传真: 0311-85519306

**汕头营业部**

汕头市龙湖区金砂路 116 号汕融大厦 1210、1212 号房  
电话: 0754-8848857 传真: 0754-88488563

**青岛营业部**

山东省青岛市香港中路 12 号丰合广场 A 栋 3 层 A 户  
电话: 0532-85029800 传真: 0532-85029802

**韶关营业部**

韶关市浈江区熏风路 14 号鼎禾会社 201 和 202 号  
电话: 0751-8885679 传真: 0751-8221951

**中山营业部**

中山市石岐区兴中道 6 号假日广场南塔 510 室  
电话: 0760-88863108 传真: 0760-88863109

**番禺营业部**

广州番禺区市桥街清河东路 338 号中银大厦 2205、2206、2207 房  
电话: 020-84701499 传真: 020-84701493

**惠州营业部**

惠州市新岸路 1 号世贸中心第 16 层 F  
电话: 0752-2055272 传真: 0752-2055275

**大连营业部**

大连市会展路 129 号大连国际金融中心 A 座-大连期货大厦 2312 房  
电话: 0411-84807967 传真: 0411-84807267

**贵阳营业部**

贵阳市南明区都司路 62 号鸿灵-纽约纽约大厦 25 楼 5-6 号  
电话: 0851-5833569 传真: 0851-5833570

**深圳竹子林营业部**

深圳福田区竹子林中国经贸大厦 22 层 ABCDEFGHJ 及 13 层 ABC  
电话: 0755-83774627 传真: 0755-83774706

**无锡营业部**

无锡市中山路 343 号东方广场 A 栋 22 楼 H/I/J 座  
电话: 0510-82728358 传真: 0510-82728913

**珠海营业部**

珠海市吉大海滨南路 47 号光大国际贸易中心 2308、2309 室  
电话: 0756-3217877 传真: 0756-3217881

**武汉营业部**

武汉市汉口建设大道 847 号瑞通广场 B 座 1002 室  
电话: 027-85487453 传真: 027-85487455

**昆明营业部**

昆明市人民中路 169 号移动通信大楼 15 层 B 座  
电话: 0871-5373933 传真: 0871-5355199

**宁波营业部**

宁波市海曙区柳汀街 230 号华侨酒店二期三层 8306、8308 号  
电话: 0574-83883688 传真: 0574-83883828

**南通营业部**

南通市青年中路 69 号 4 层 401 室  
电话: 0513-89013838 传真: 0513-89013838

**长沙营业部**

长沙芙蓉区韶山北路 159 号通程国际大酒店 1301 室  
电话: 0731-88271762 传真: 0731-88271761

**成都营业部**

成都市锦江区新光华街 1 号航天科技大厦 8 层 806 号  
电话: 028-86587081 传真: 028-86587086

**天津营业部**

天津市河西区友谊路 35 号君谊大厦 2-2002  
电话: 022-88356381 传真: 022-88356380

**杭州营业部**

杭州市朝晖路 203 号 1502 室  
电话: 0571-85362828 传真: 0571-85362228

## 免责声明

本报告仅供华泰长城期货有限公司（以下简称“本公司”）的客户使用。本公司不会因接收人收到本报告而视其为本公司的当然客户。本报告中的信息均来源于公开资料，本公司对这些信息的准确性和完整性不作任何保证。报告中的资料、工具、意见及推测仅供参考，并不构成对所述期货买卖的出价或征价。

本报告所载的资料、意见及推测仅反映本公司于发布本报告当日的判断，本报告所指的期货或投资标的的价格、价值及投资收入可能会波动。在不同时期，本公司可发出与本报告所载资料、意见及推测不一致的报告。

在任何情况下，本报告中的信息或所表述的意见并不构成对任何人的投资建议。在任何情况下，本公司及其雇员不对任何人因使用本报告中的任何内容所引致的任何损失负任何责任。

本报告仅向特定客户传送，版权归华泰长城期货有限公司所有。未经我公司书面许可，任何机构和个人均不得以任何形式翻版、复制、引用或转载。