



国泰君安期货量化策略周报

交易策略表现产生分化

2013. 08. 05-2013. 08. 11

高钢杰 gaogangjie010406@gtjas.com 投资咨询资格: Z0002602
期货从业资格: F0288860

策略推荐

上周国内大部分期货的日间波动率和日内波幅率均出现下降，其中，股指、螺纹钢以及 PVC 期货的波动率下降近 50%。在品种活跃度上，股指、橡胶、白银及焦炭的排名居前。在跟踪的 10 个程序化交易策略中，股指 BOLL 策略、焦炭 DT 策略、股指 DMI 策略以及螺纹钢 DBII 策略等获得不错的收益，当期分别斩获 15.15%、7.86%、3.47% 和 1.65% 的收益率。本周期货品种配置上，建议关注股指和工业品期货。

目录

量化看市场.....	2
策略回顾.....	5
策略推荐.....	8

策略本周收益前五排名

	胜率	盈亏比	1 周收益
股指 BOLL 策略	43.70%	1.53	15.15%
焦炭 DT 策略	43.98%	1.98	7.86%
股指 DMI 策略	44.90%	1.55	3.47%
螺纹钢 DBII 策略	38.89%	2.26	1.65%
股指变形唐奇安	49.48%	1.46	-1.08%

隔夜趋势策略收益表现

	胜率	盈亏比	1 周收益
PTA 恒温器策略	45.88%	2.13	-1.31%
PTA DBII 策略	36.30%	1.97	-6.07%
螺纹钢 DBII 策略	38.89%	2.26	1.65%
焦炭 DT 策略	43.98%	1.98	7.86%

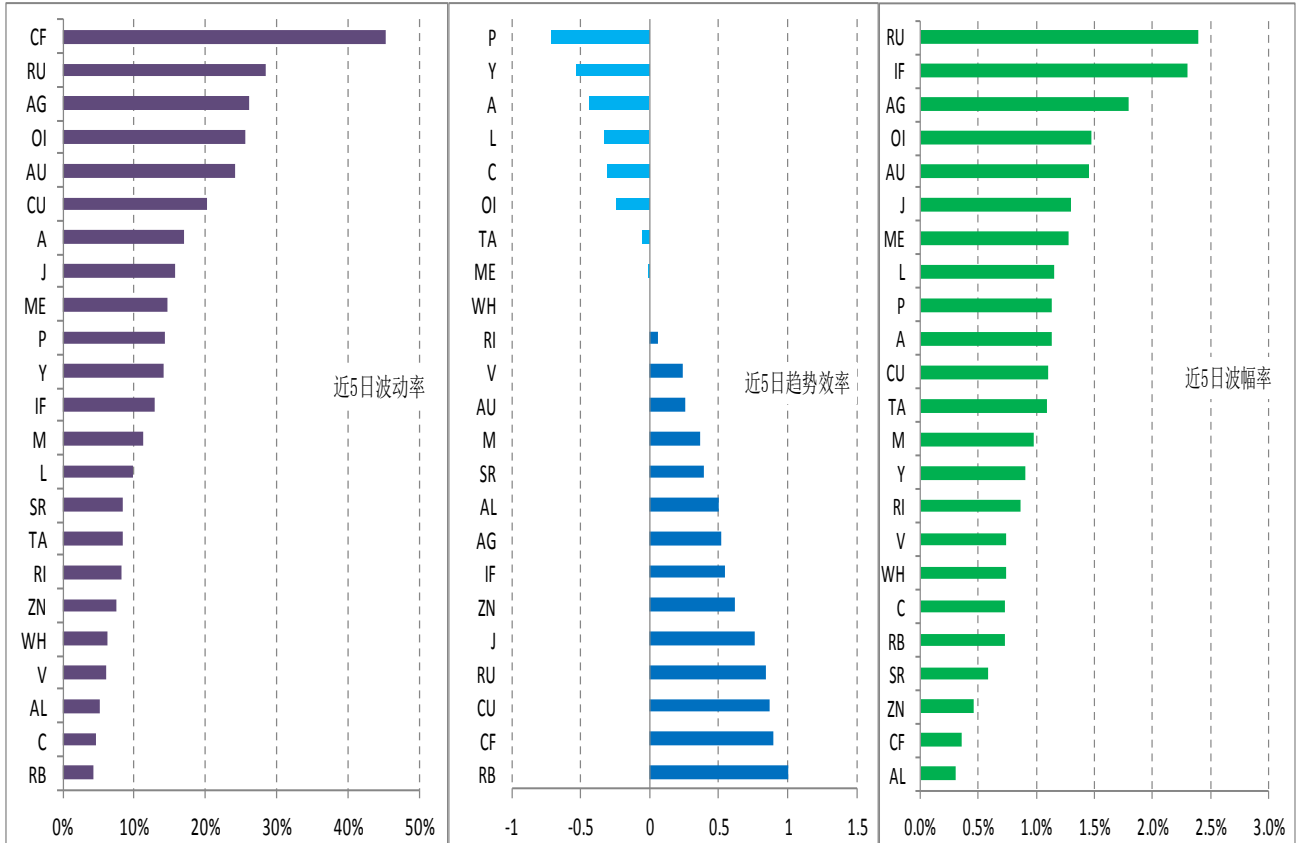
日内交易策略收益表现

	胜率	盈亏比	1 周收益
股指鹰击长空策略	46.21%	1.93	-6.16%
股指 Breakout 策略	47.03%	1.99	-5.65%
股指变形唐奇安	49.48%	1.46	-1.08%
股指 BOLL 策略	43.70%	1.53	15.15%
股指 DMI 策略	44.90%	1.55	3.47%
白糖 Turn 策略	46.76%	1.38	-1.10%

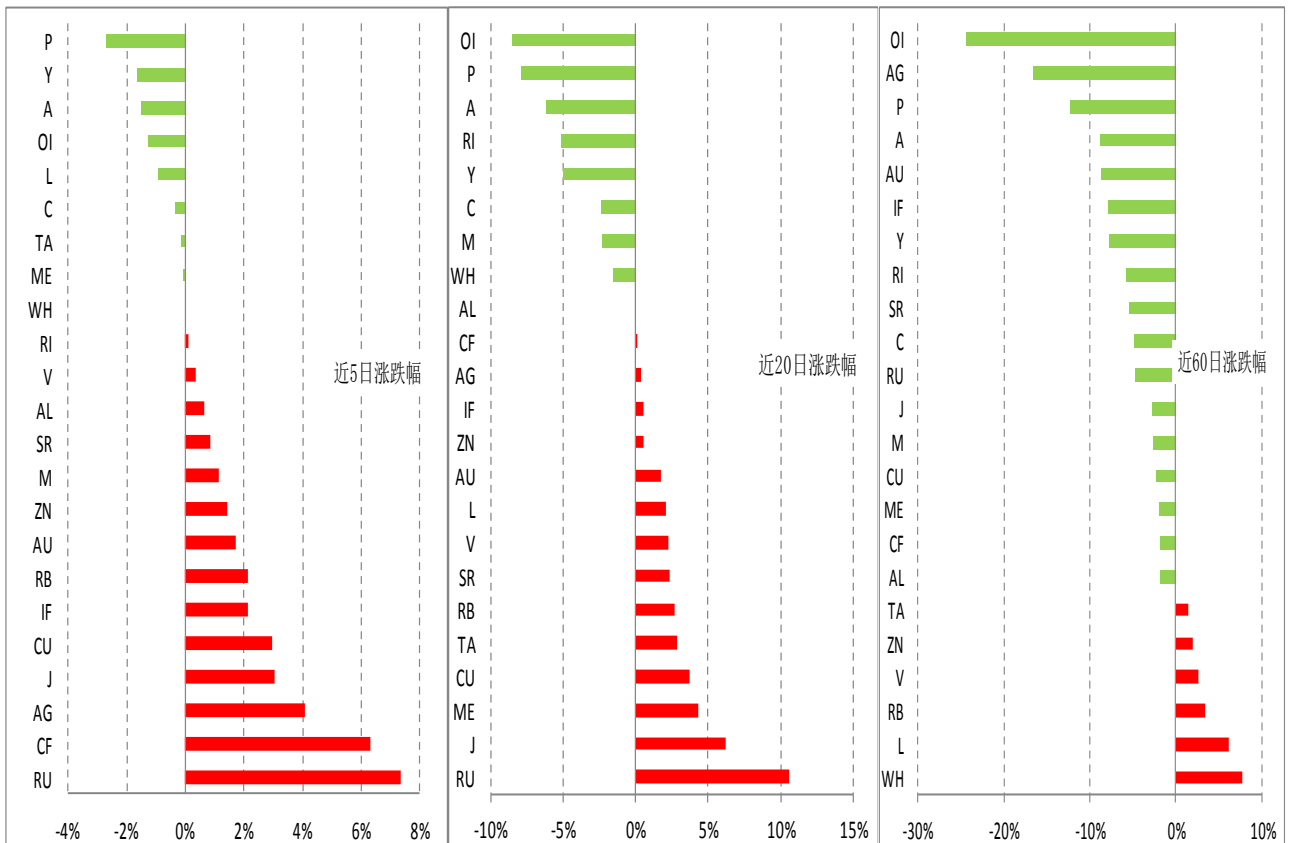
近期品种推荐

2013.08.05-2013.08.11	股指、工业品
2013.07.29-2013.08.04	股指、工业品
2013.07.22-2013.07.28	股指、工业品、油脂
2013.07.15-2013.07.21	股指、焦炭

量化看市场



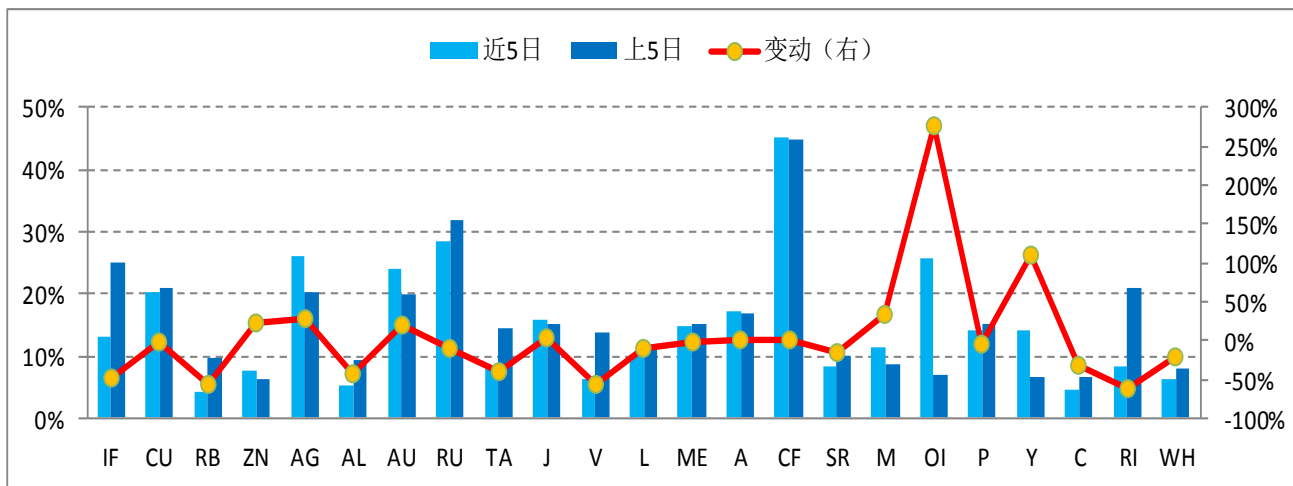
资料来源: Wind, 国泰君安期货策略工程研究所



资料来源: Wind, 国泰君安期货策略工程研究所

期货品种波动率：表征各期货品种的波动状态。波动率越大表明对应品种的理论盈利空间越大。

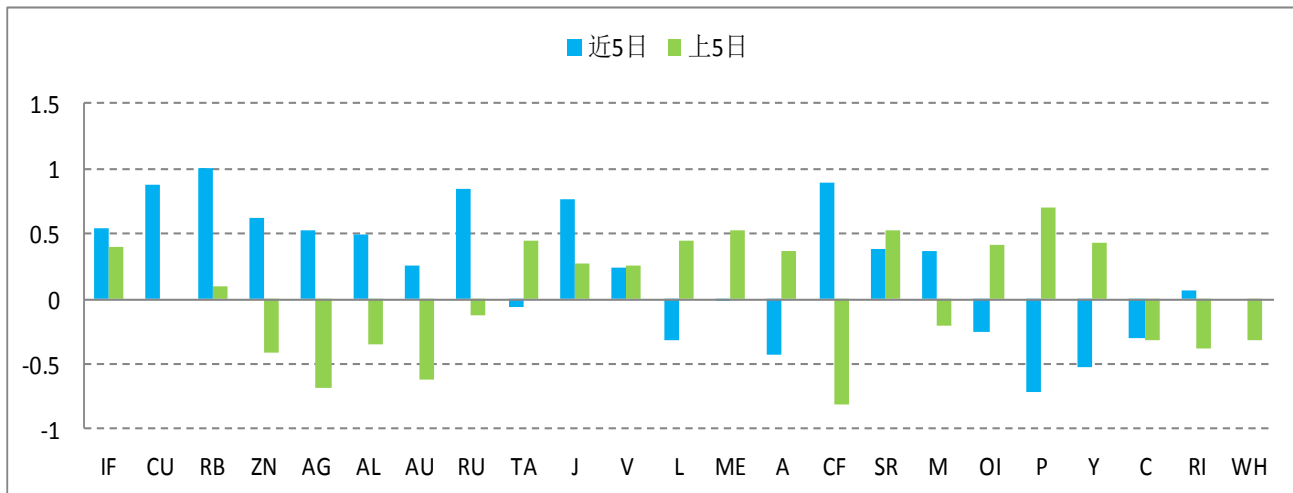
近5个交易日波动较大的品种为棉花（CF）、橡胶（RU）、白银（AG）、菜油（OI）和黄金（AU）。



资料来源：Wind，国泰君安期货策略工程研究所

期货品种趋势效率：表征各期货品种的趋势特性。趋势效率的绝对值越大表明对应品种的趋势越明显。

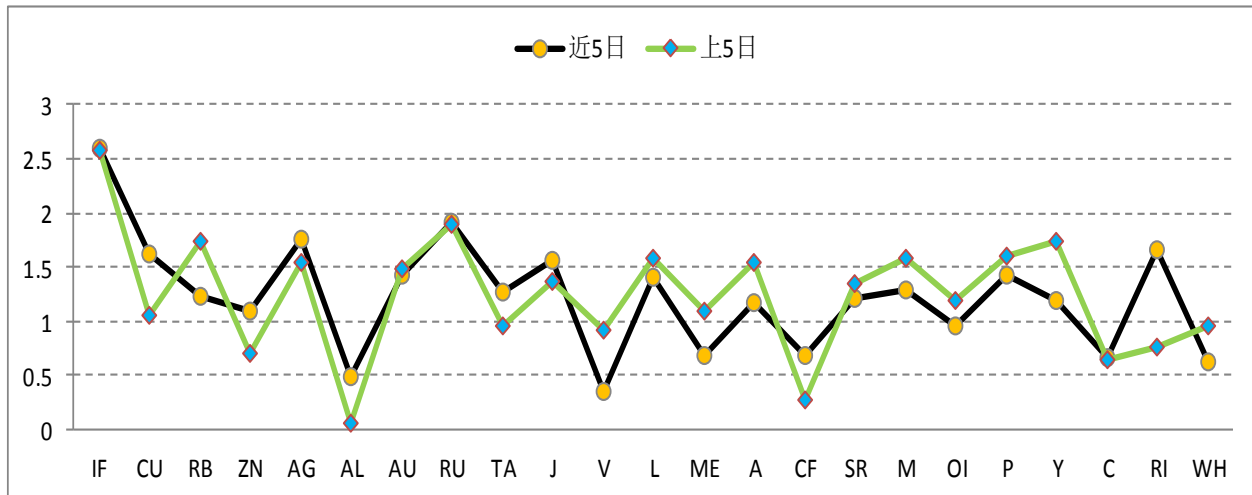
近5日多头趋势明显的是股指（IF）、焦炭（J）、白糖（SR）和PVC（V），空头趋势明显的是玉米（C）。



资料来源：Wind，国泰君安期货策略工程研究所

期货品种活跃度：表征各期货品种的活跃程度。活跃度越高表明对应品种越受投机资金青睐。

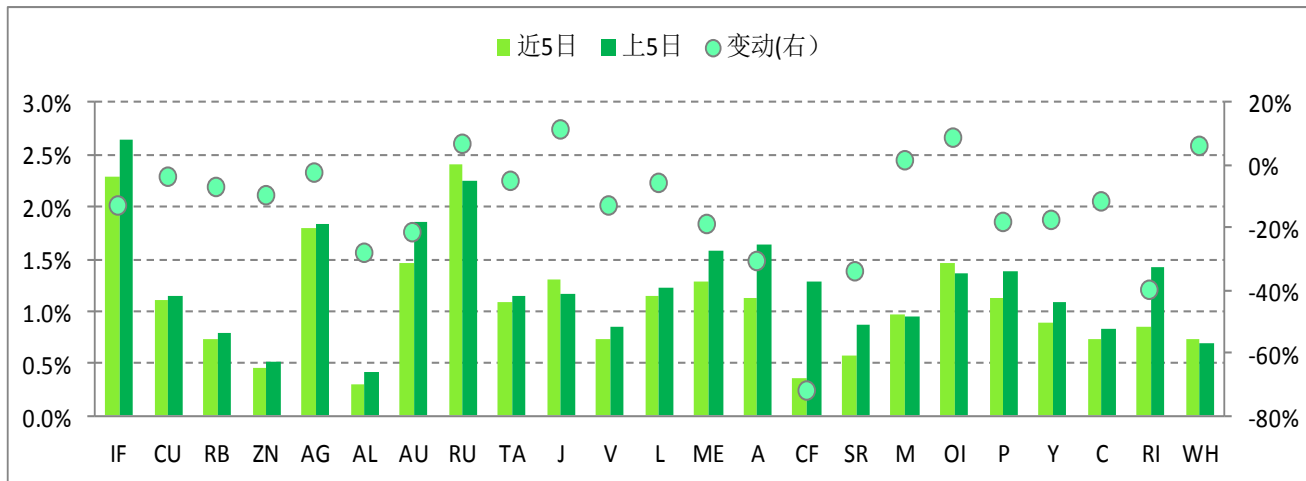
近5日活跃度较好的是股指（IF）、白银（AG）、橡胶（RU）、焦炭（J）和塑料（L）。



资料来源：Wind，国泰君安期货策略工程研究所

期货品种波幅率：表征各期货品种的日内波动的程度。波幅率越大表明期货品种的日内波动越剧烈。

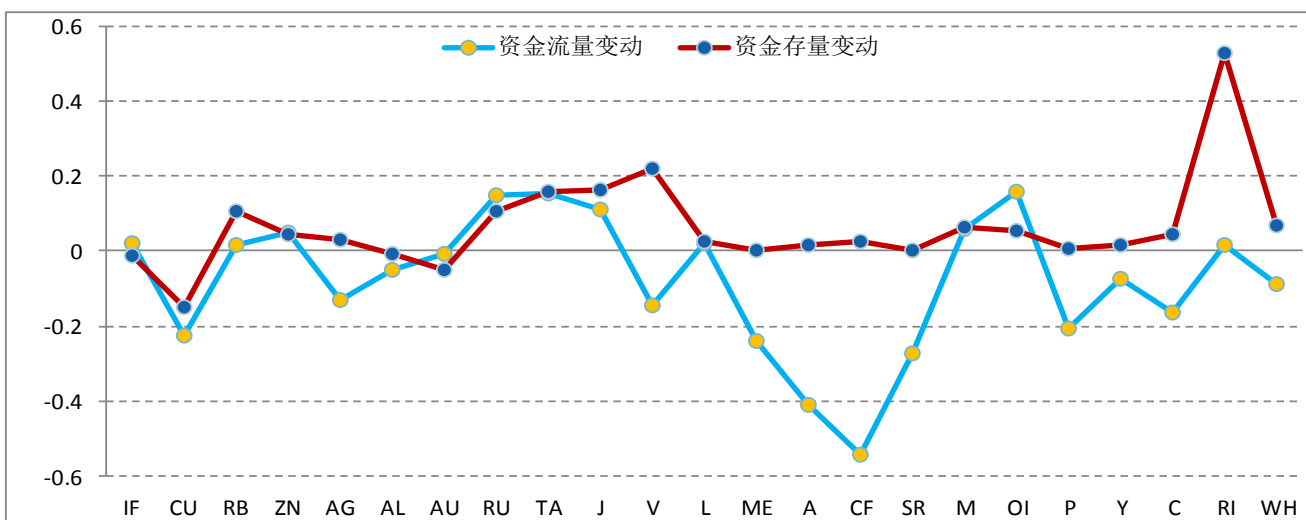
近5日日内波动程度较大的是橡胶（RU）、股指（IF）、白银（AG）、黄金（AU）和菜油（OI）。



资料来源：Wind，国泰君安期货策略工程研究所

期货品种资金流量和存量变动：表征各品种成交金额和持仓金额的变动情况，一定程度上反映资金的流动。

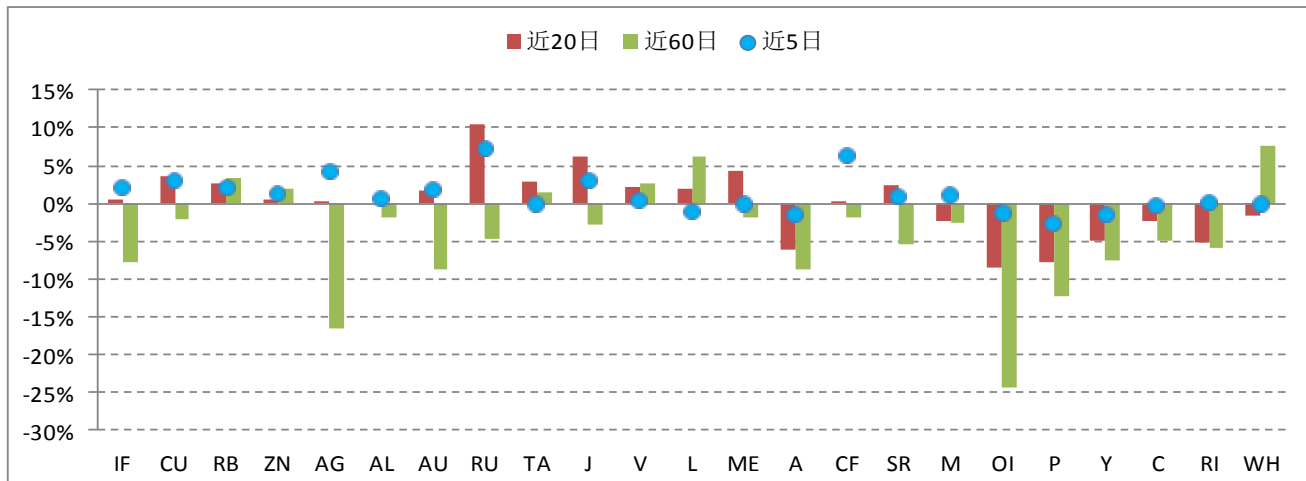
资金流量和存量变动较大的是棉花（CF）、大豆（A）、甲醇（ME）、白糖（SR）、早籼稻（RI）和棕榈油（P）。



资料来源：Wind，国泰君安期货策略工程研究所

期货品种涨跌幅：表征不同时间周期内各品种的涨跌幅度，从时间维度上观察品种趋势的延续性。

近5日菜油（OI）、棕榈油（P）及豆油（Y）延续空头趋势，螺纹钢（RB）维持多头趋势。



资料来源：Wind，国泰君安期货策略工程研究所

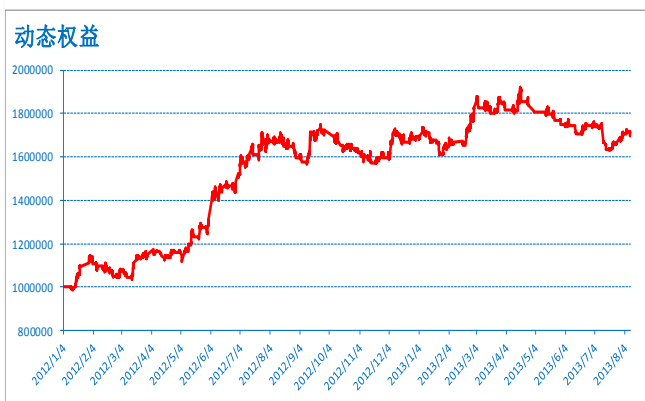
策略回顾——猎豹策略（隔夜趋势策略）

猎豹策略一：PTA 趋势策略——恒温器（PTA 恒温器）

PTA 恒温器策略及本周交易明细

交易品种：PTA 主力合约			
测试时间	2012. 1. 4-2013. 8. 11		
初始资金	1000000	交易手数	60 手
当前权益	1694237.8	净利润	694237.8
收益率	69.42%	最大回撤	295918.8
胜率	45.88%	盈亏比	2.07
本周盈亏	-13081.8	本周交易次数	3 次

图 PTA 恒温器策略收益表现



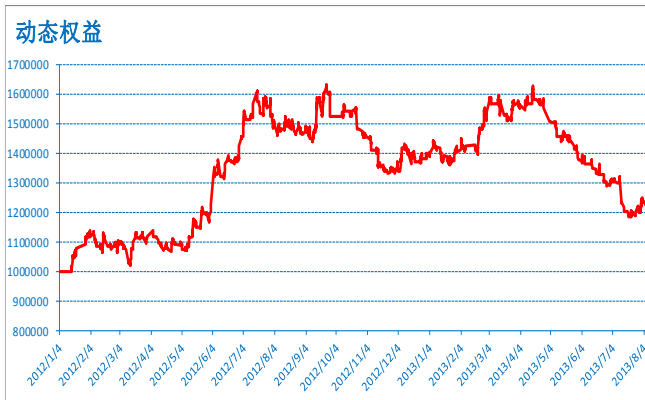
PTA 恒温器策略观点：PTA 恒温器策略当期出现小幅亏损。

猎豹策略二：PTA 趋势策略——Dynamic Breakout II（PTA DBII）

PTA DBII 策略及本周交易明细

交易品种：PTA 主力合约			
测试时间	2012. 1. 4-2013. 8. 11		
初始资金	1000000	交易手数	60 手
当前权益	1179363.28	净利润	179363.28
收益率	17.94%	最大回撤	451916.34
胜率	36.30%	盈亏比	1.97
本周盈亏	-60717.84	本周交易次数	9 次

图 PTA DBII 策略收益表现



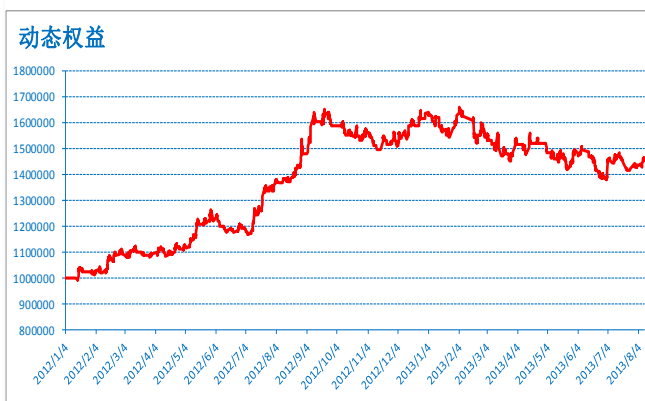
PTA DBII 策略观点：PTA DBII 策略当期出现小幅亏损。

猎豹策略三：螺纹钢趋势策略——DBII（螺纹钢 DBII）

螺纹钢 DBII 策略及本周交易明细

交易品种：Rb 主力合约			
测试时间	2012. 1. 4-2013. 8. 11		
初始资金	1000000	交易手数	60 手
当前权益	1449583.12	净利润	449583.12
收益率	44.96%	最大回撤	280480.68
胜率	38.89%	盈亏比	2.26
本周盈亏	16514.58	本周交易次数	3 次

图 螺纹钢 DBII 策略收益表现



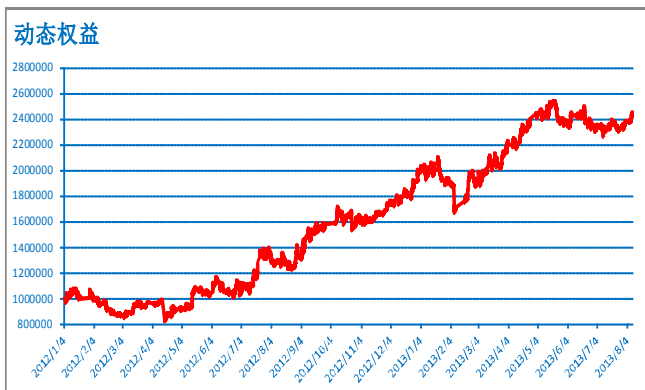
螺纹钢 DBII 策略观点：螺纹钢 DBII 策略当期获得 1.65% 的盈利。

猎豹策略四：焦炭趋势策略——Dual Thrust（焦炭 DT）

焦炭 DT 策略及本周交易明细

交易品种：J 主力合约			
测试时间	2012. 1. 4-2013. 8. 11		
初始资金	1000000	交易手数	15 手
当前权益	2456387.05	净利润	1456387.05
收益率	145.64%	最大回撤	431065.2
胜率	44.05%	盈亏比	2.01
本周盈亏	78604.05	本周交易次数	5 次

图 焦炭 DT 策略收益表现



焦炭 DT 策略观点：焦炭 DT 策略当期获得 7.86% 的盈利。

资料来源：国泰君安期货策略工程研究所，交易开拓者

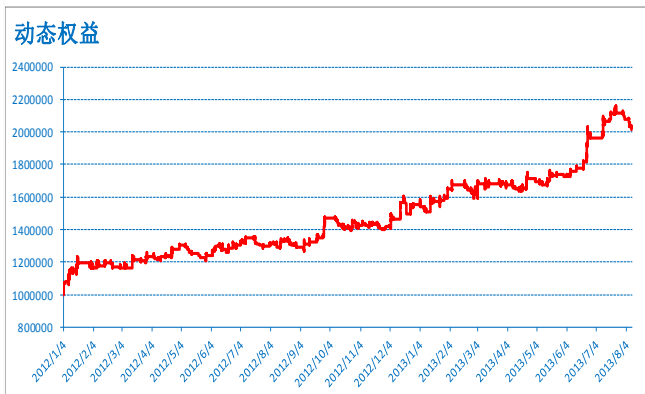
策略回顾——蜜蜂策略（日内交易策略）

蜜蜂策略一：股指日内趋势策略——鹰击长空（股指鹰击长空）

股指鹰击长空策略及本周交易明细

交易品种：IF 主力合约			
测试时间	2012. 1. 4-2013. 8. 11		
初始资金	1000000	交易手数	4 手
当前权益	2014769.12	净利润	1014769.12
收益率	101.48%	最大回撤	232241.57
胜率	46.21%	盈亏比	1.93
本周盈亏	-61641.52	本周交易次数	6 次

图 股指鹰击长空策略收益表现



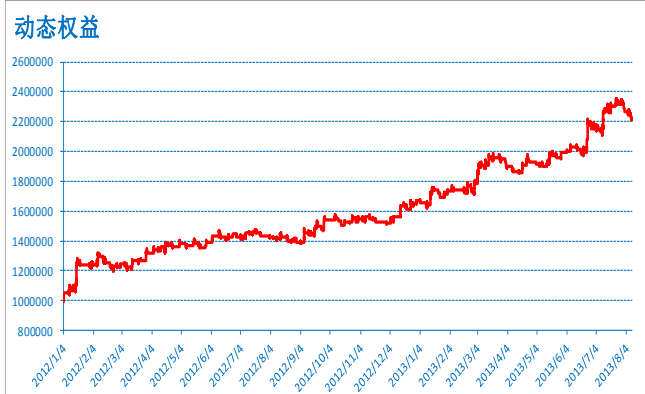
股指鹰击长空策略观点：股指鹰击长空策略当期出现亏损。

蜜蜂策略二：股指日内趋势策略——Breakout（股指 Breakout）

股指 Breakout 策略及本周交易明细

交易品种：IF 主力合约			
测试时间	2012. 1. 4-2013. 8. 11		
初始资金	1000000	交易手数	4 手
当前权益	2205927.36	净利润	1205927.36
收益率	120.59%	最大回撤	232241.57
胜率	47.03%	盈亏比	1.99
本周盈亏	-56490.2	本周交易次数	10 次

图 股指 Breakout 策略收益表现



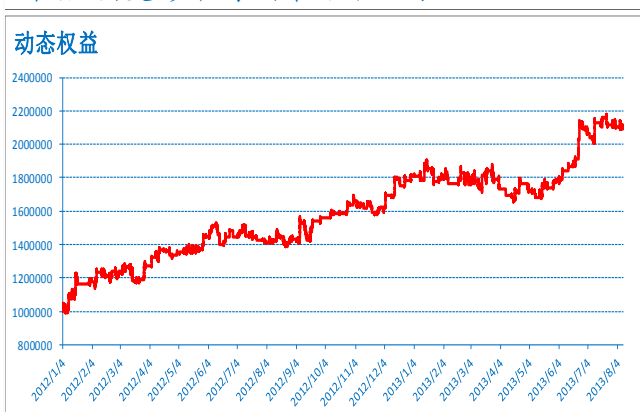
股指 Breakout 策略观点：股指 Breakout 策略当期出现亏损。

蜜蜂策略三：股指日内趋势策略——变形唐奇安(股指变形唐奇安)

股指变形唐奇安策略及本周交易明细

交易品种：IF 主力合约			
测试时间	2012. 1. 4-2013. 8. 11		
初始资金	1000000	交易手数	4 手
当前权益	2093415.08	净利润	1093415.08
收益率	109.34%	最大回撤	232241.57
胜率	49.48%	盈亏比	1.46
本周盈亏	-10822.48	本周交易次数	8 次

图 股指变形唐奇安策略收益表现



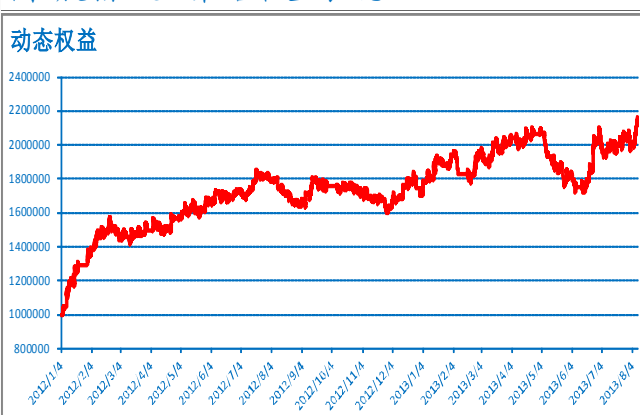
股指变形唐奇安策略观点：股指变形唐奇安策略当期出现小幅亏损。

蜜蜂策略四：股指日内震荡策略——BOLL (股指 BOLL)

股指 BOLL 策略及本周交易明细

交易品种：IF 主力合约			
测试时间	2012. 1. 4-2013. 8. 11		
初始资金	1000000	交易手数	4 手
当前权益	2156238	净利润	1156238
收益率	115.62%	最大回撤	279533.9
胜率	43.70%	盈亏比	1.53
本周盈亏	151450.3	本周交易次数	22 次

图 股指 BOLL 策略收益表现



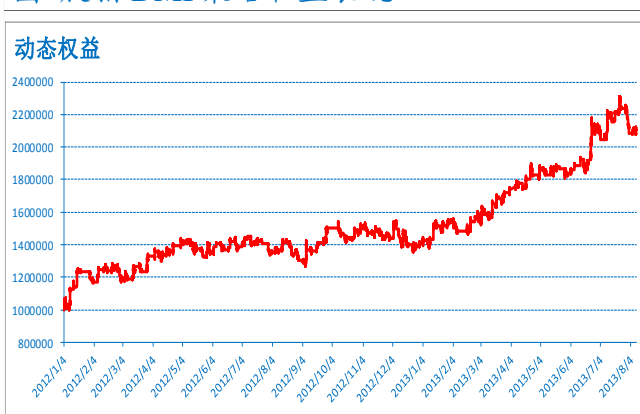
股指 BOLL 策略观点：股指 BOLL 策略当期大幅盈利 15.15%。

蜜蜂策略五：股指日内趋势策略——DMI (股指 DMI)

股指 DMI 策略及本周交易明细

交易品种：IF 主力合约			
测试时间	2012. 1. 4-2013. 8. 11		
初始资金	1000000	交易手数	4 手
当前权益	2116660.43	净利润	1116660.43
收益率	111.67%	最大回撤	232241.57
胜率	44.90%	盈亏比	1.55
本周盈亏	34650.86	本周交易次数	12 次

图 股指 DMI 策略收益表现



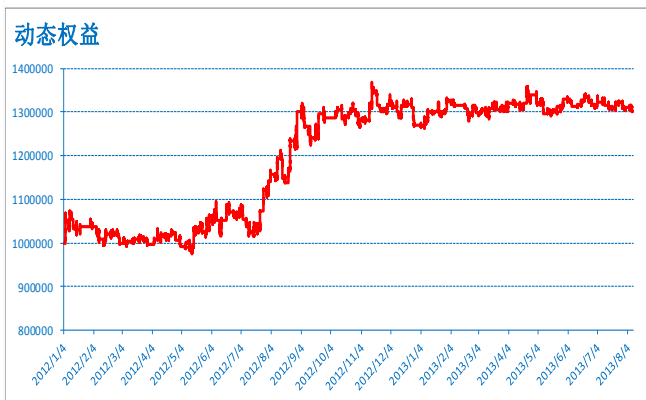
股指 DMI 策略观点：股指 DMI 策略当期盈利 3.47%。

蜜蜂策略六：白糖日内趋势策略——Turn（白糖 Turn）

白糖 Turn 策略及本周交易明细

交易品种：SR 主力合约			
测试时间	2012. 1. 4-2013. 8. 11		
初始资金	1000000	交易手数	50 手
当前权益	1299758	净利润	299758
收益率	29.98%	最大回撤	104392.5
胜率	46.76%	盈亏比	1.38
本周盈亏	-10979.5	本周交易次数	8 次

图 白糖 Turn 策略收益表现



白糖 Turn 策略观点：白糖 Turn 策略当期出现小幅亏损。

资料来源：国泰君安期货策略工程研究所，交易开拓者

策略推荐

上周国内大部分期货的日间波动率和日内波幅率均出现下降，其中，股指期货、螺纹钢以及 PVC 的波动率下降近 50%。在品种活跃度上，股指、橡胶、白银及焦炭的排名居前。在跟踪的 10 个程序化交易策略中，股指 BOLL 策略、焦炭 DT 策略、股指 DMI 策略以及螺纹钢 DBII 策略等获得不错的收益，当期分别斩获 15.15%、7.86%、3.47% 和 1.65% 的收益率。本周期货品种配置上，建议关注股指和工业品期货。

附录 期货品种近 20 日相关系数矩阵：表格内数值为对应品种间的相关系数。表格内数值越大（颜色越红）代表两者的正相关性越强；表格内数值越小（颜色越淡）代表两者的负相关性越强。可选择在相关性较高的品种间进行跨品种对冲，相关性较低的品种间进行资产配置。

	IF	CU	RB	ZN	AG	AL	AU	RU	TA	J	V	L	ME	A	CF	SR	M	RO	P	Y	C	ER	WS	
IF	1.00	0.37	-0.24	0.33	0.22	0.65	0.23	0.05	0.12	0.07	0.46	0.12	0.26	0.10	0.30	0.39	0.52	0.17	-0.12	0.17	0.14	0.24	0.09	1
CU	0.37	1.00	0.00	0.75	0.37	0.44	0.33	0.69	0.73	0.30	0.69	0.34	0.31	0.27	0.18	0.57	0.02	0.14	-0.02	0.09	-0.02	-0.15	0.29	
RB	-0.24	0.00	1.00	-0.25	-0.04	-0.14	-0.18	0.04	-0.21	0.46	-0.07	-0.06	-0.18	0.04	-0.36	-0.57	-0.06	-0.16	0.20	-0.03	0.37	-0.35	0.13	
ZN	0.33	0.75	-0.25	1.00	0.55	0.36	0.44	0.56	0.70	0.03	0.63	0.12	0.17	0.36	0.38	0.54	0.06	0.24	0.06	0.12	0.09	-0.06	0.36	
AG	0.22	0.37	-0.04	0.55	1.00	0.09	0.93	0.54	0.59	0.30	0.34	0.11	0.22	0.03	0.55	0.22	-0.31	-0.11	-0.30	-0.15	0.27	0.17	0.32	
AL	0.65	0.44	-0.14	0.36	0.09	1.00	0.08	0.11	0.10	0.21	0.44	0.00	0.30	-0.15	0.24	0.57	0.29	-0.08	-0.30	-0.19	0.20	-0.08	-0.06	
AU	0.23	0.33	-0.18	0.44	0.93	0.08	1.00	0.47	0.57	0.21	0.28	0.30	0.23	-0.07	0.69	0.27	-0.32	-0.15	-0.47	-0.26	0.13	0.40	0.10	
RU	0.05	0.69	0.04	0.56	0.54	0.11	0.47	1.00	0.65	0.58	0.57	0.29	0.44	0.42	0.32	0.37	-0.08	0.20	0.06	0.19	0.17	0.08	0.22	
TA	0.12	0.73	-0.21	0.70	0.59	0.10	0.57	0.65	1.00	0.07	0.59	0.54	0.20	0.24	0.33	0.59	-0.24	0.16	-0.03	0.05	0.03	-0.02	0.44	
J	0.07	0.30	0.46	0.03	0.30	0.21	0.21	0.58	0.07	1.00	0.40	-0.12	0.15	0.22	-0.04	0.00	0.00	-0.01	0.04	0.08	0.29	0.07	0.16	
V	0.46	0.69	-0.07	0.63	0.34	0.44	0.28	0.67	0.59	0.40	1.00	0.20	0.16	0.29	0.37	0.63	0.26	0.20	0.04	0.13	0.11	0.04	0.40	
L	0.12	0.34	-0.06	0.12	0.11	0.00	0.30	0.29	0.54	-0.12	0.20	1.00	0.17	0.11	0.28	0.25	-0.08	0.19	-0.14	0.01	-0.06	0.36	-0.24	0
ME	0.26	0.31	-0.18	0.17	0.22	0.30	0.23	0.44	0.20	0.15	0.16	0.17	1.00	0.23	0.31	0.35	0.31	0.38	0.15	0.38	0.42	0.02	0.06	
A	0.10	0.27	0.04	0.36	0.03	-0.15	-0.07	0.42	0.24	0.22	0.29	0.11	0.23	1.00	-0.04	0.05	0.57	0.82	0.73	0.86	0.23	0.25	0.25	
CF	0.30	0.18	-0.36	0.38	0.55	0.24	0.69	0.32	0.33	-0.04	0.37	0.28	0.31	-0.04	1.00	0.33	0.13	-0.09	-0.43	-0.20	0.23	0.53	-0.03	
SR	0.39	0.57	-0.57	0.54	0.22	0.57	0.27	0.37	0.59	0.00	0.63	0.25	0.35	0.05	0.33	1.00	0.12	0.28	-0.19	-0.01	-0.14	0.10	0.16	
M	0.52	0.02	-0.06	0.06	-0.31	0.29	-0.32	-0.08	-0.24	0.00	0.26	-0.08	0.31	0.57	0.13	0.12	1.00	0.63	0.52	0.68	0.32	0.27	0.13	
RO	0.17	0.14	-0.16	0.24	-0.11	-0.08	-0.15	0.20	0.16	-0.01	0.20	0.19	0.38	0.82	-0.09	0.28	0.63	1.00	0.71	0.86	0.16	0.27	0.16	
P	-0.12	-0.02	0.20	0.06	-0.30	-0.30	-0.47	0.06	-0.03	0.04	0.04	-0.14	0.15	0.73	-0.43	-0.19	0.52	0.71	1.00	0.88	0.25	-0.23	0.44	
Y	0.17	0.09	-0.03	0.12	-0.15	-0.19	-0.26	0.19	0.05	0.08	0.13	0.01	0.38	0.86	-0.20	-0.01	0.68	0.86	0.88	1.00	0.21	0.10	0.31	
C	0.14	-0.02	0.37	0.09	0.27	0.20	0.13	0.17	0.03	0.29	0.11	-0.06	0.42	0.23	0.23	-0.14	0.32	0.16	0.25	0.21	1.00	-0.05	0.39	
ER	0.24	-0.15	-0.35	-0.06	0.17	-0.08	0.40	0.08	-0.02	0.07	0.04	0.36	0.02	0.25	0.53	0.10	0.27	0.27	-0.23	0.10	-0.05	1.00	-0.36	
WS	0.09	0.29	0.13	0.36	0.32	-0.06	0.10	0.22	0.44	0.16	0.40	-0.24	0.05	0.25	-0.03	0.16	0.13	0.16	0.44	0.31	0.39	-0.36	1.00	-1

免责声明

本报告的信息均来源于公开资料，我公司对这些信息的准确性和完整性不作任何保证，也不保证所包含的信息和建议不会发生任何变更。我们已力求报告内容的客观、公正，但文中的观点、结论和建议仅供参考，报告中的信息或意见并不构成所述品种的买卖出价，投资者据此做出的任何投资决策与本公司和作者无关。

本报告版权仅为我公司所有，未经书面许可，任何机构和个人不得以任何形式翻版、复制和发布。如引用、刊发，需注明出处为国泰君安期货策略工程研究所，且不得对本报告进行有悖原意的引用、删节和修改。

国泰君安期货策略工程研究所

上海市静安区延平路 121 号 31 楼

电话：021-52133643 传真：021-52133642

金融理财部

上海延平路 121 号三和大厦 10 楼 A 座 (200042)

电话：021-52138122 传真：021-52138110

上海曲阳路营业部

上海市曲阳路 910 号复城国际 11 号楼 705/706 室

电话：021-55392185 传真：021-65447766

上海期货大厦营业部

上海市浦电路 500 号期货大厦 2001B (200122)

电话：021-68401887 传真：021-68402738

上海中山北路营业部

上海市中山北路 3000 号 506-508 室 邮编：200063

电话：021-32522832 传真：021-32522823

天津营业部

天津和平区郑州道 18 号港澳大厦 6 层 (300050)

电话：022-23023170 传真：022-23300841

北京营业部

北京建国门外大街乙 12 号双子座大厦东塔 29 层

电话：010-58795755 传真：010-58795787

杭州营业部

杭州市西湖大道 58 号金隆花园三号楼 (310000)

电话：0571-56112999 传真：0571-56112821

宁波营业部

海曙区中山西路 2 号恒隆中心 26 A (315010)

电话：0574-56868088 传真：0574-56868191

深圳营业部

深圳市福田区益田路 6009 号新世界商务中心 6 楼

电话：0755-83734575 传真：0755-23980597

四平营业部

吉林省四平市铁东区南一纬路 629 号 (136001)

电话：0434-6121571 传真：0434-6121579

长春营业部

吉林省长春市朝阳区延安大街 565 号盛世国际 A 座 5 楼 辽宁省大连市沙河口区会展路 129 号大连期货大厦 5019 室

电话：0431-85918811 传真：0431-85916622

大连营业部

2703 室

电话：0411-84807755 传真：0411-84807759

广州营业部

广州市天河区体育西路 111-115 单号 9 楼 AB

电话：020-38628010 传真：020-38628583

国泰君安证券各营业部受理 IB 业务

客户服务中心：95521

<http://www.gtjaqh.com>

国泰君安期货客户服务电话 95521