



华泰长城动力煤期货周报（10月11日当周）								
现货回暖，运价上涨，动力煤进入多头市场								
华泰长城期货		投资咨询部（上海）		张鹏	<a href="mailto:zhangpeng@htgwf.com">zhangpeng@htgwf.com</a>	(021) 68758639		
价格走势	期货合约周度成交	2013-10-11	最高价	最低价	开盘价	结算价	成交量	涨跌幅
		TC401	555	538.4	555	548.6	632410	-0.04%
		TC405	569	565.4	564.6	564.6	27758	0.43%
		TC409	580.8	565.4	576.2	578.8	1102	1.05%
	现货价格(港口及内地)	秦皇岛港	京唐港	天津港	宁波港内蒙	广州印尼	广州山西优混	万寨港
		530	530	535	760	590	625	620
		备注：数据来源为Wind						
		河南	山西	内蒙古	山东	江苏	安徽	广东
		510	480	355	540	630	540	650
	备注：数据来源为steelhome							
价差与持仓成本（元/吨）	TC401-秦皇岛	持有现货至1月交割		TC05-TC01	1跨期持仓成本	JM01-TC01	J01-TC01	
		18.6	21.40	16	30.86	580.4	1011.4	
持仓量与注册仓单数量	注册仓单数量	TC401	TC405	TC409	注册仓单数量	有效预报		
		43222	7240	686	0	0		
		持仓量变化	-1596	1070	114			
港口库存	秦皇岛	二公司	六公司	七公司	九公司	总计	备注：截止到2013年10月11日6:00，单位：万吨	
		162.61	68.58	85.06	285.09	601.34		
广州港	新沙公司	西基公司	新港公司	黄埔公司	广州港总量	备注：2013年10月10日8:00—10月11日8:00		
	1700000吨	370000吨	158478吨	520530吨	2749008吨			
8月平衡表	供给：			需求：	电力行业：	16255	出口量：	71
	单位：万吨	产量：	23800		冶金行业：	918	建材行业：	5905
		进口量：	1689		化工行业：	239	其他行业：	2563
		供给合计：	25489		需求合计：	25951	供需缺口：	462
海运费及运价指数		2013-10-11 (元/吨)	2013-10-8 (元/吨)	±、%		2013-10-11 (元/吨)	2013-10-8 (元/吨)	±、%
	秦皇岛-广州	49.1	46.5	5.59%	天津-上海	45.8	44	4.09%
	秦皇岛-上海	43.3	41.3	4.84%	天津-镇江	52.3	50.6	3.36%
	秦皇岛-宁波	46.3	44.5	4.04%	京唐-宁波	44	42.6	3.29%
	秦皇岛-福州	47.8	46.4	3.02%	黄骅-上海	44.7	43.1	3.71%
	秦皇-张家港	47.7	45.7	4.38%	秦皇岛-南京	51.6	49.3	4.67%
	波罗的海干货指数	2011	-5.36%	中国沿海煤炭运价指数	971.46	1.93%		

行业  
要闻

中国政府网周六刊登的进一步加强煤矿安全生产工作的意见中明确，到2015年底中国关闭2,000处以上小煤矿，且要求通过现有资金渠道加大支持淘汰落后产能力度，地方政府应安排配套资金，并向早关、多关的地区倾斜。意见指出，明确关闭对象，重点关闭9万吨/年及以下不具备安全生产条件的煤矿，加快关闭9万吨/年及以下煤与瓦斯突出等灾害严重的煤矿，坚决关闭发生较大及以上责任事故的9万吨/年及以下的煤矿。关闭超层越界拒不退回和资源枯竭的煤矿；关闭拒不执行停产整顿指令仍然组织生产的煤矿。不能实现正规开采的煤矿，一律停产整顿；逾期仍未实现正规开采的，依法实施关闭。没有达到安全质量标准化三级标准的煤矿，限期停产整顿；逾期仍不达标依法关闭。

9日，内蒙古满洲里海关发布最新统计数据，2013年1-8月，满洲里口岸共进口动力煤243.5万吨，较上年同期增加1.7倍，贸易值1.2亿美元，增长1.2倍。其中所有进口动力煤七成进京。

在控制煤炭出口近10年之后，中国可能在明年放松对煤炭出口的管制。知情人士对记者表示，有关部门正在研究取消中国煤炭出口的税率，拟从明年1月1日起实施。

神华煤炭交易网自今年5月8日正式投入运行以来，销售集团根据实际运行情况，不断优化完善系统的各项功能，满足用户需求；借助推介会大力推广神华煤炭交易网，深入挖掘市场，努力开拓新用户及终端用户，为神华煤炭交易网业务的顺利开展打下了良好基础。

总结

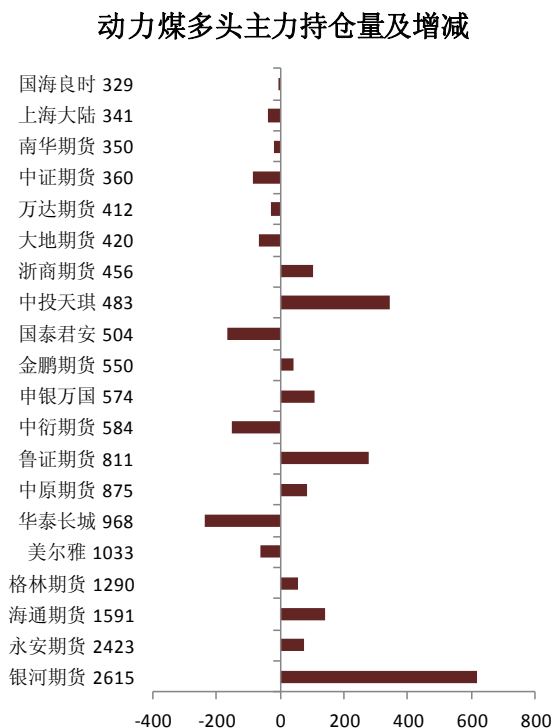
大秦线仍在检修中，每天停电4小时，减少煤炭运输25万吨，港口库存有所减少，对港口煤价有所支撑。

现货方面，秦皇岛煤价上调5元；陕北煤炭价格再次出现上涨趋势，榆林矿区三大矿：榆树湾、杭来湾、银河矿价统一上涨10元；朔州动力煤止跌反弹，价格小幅上调；新疆、鄂尔多斯地区煤价企稳。同时，主力合约与秦皇岛现货价差为18.2元，略小于即期现货持有至TC401交割成本，主力合约并未被高估。

海运费方面，港口到上海、广州等地的运价持续上涨走势，显示出现货市场煤炭需求依旧比较旺盛。建议动力煤主力合约仍以做多为主，跨期套利方面，远近价差将继续扩大，建议反套。

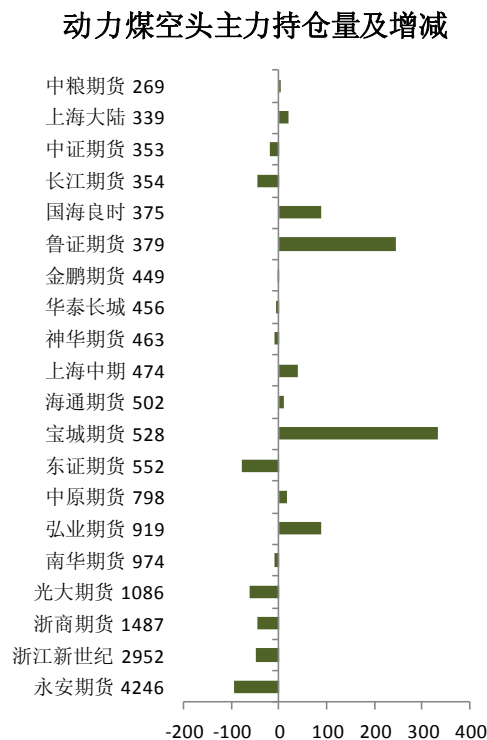
## 主力持仓:

图表 1 动力煤主力持买单量排名



数据来源: 郑州商品期货交易所

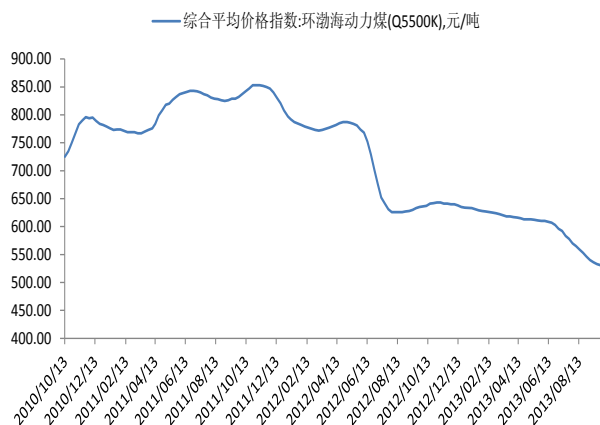
图表 2 动力煤主力持卖单量排名



数据来源: 郑州商品期货交易所

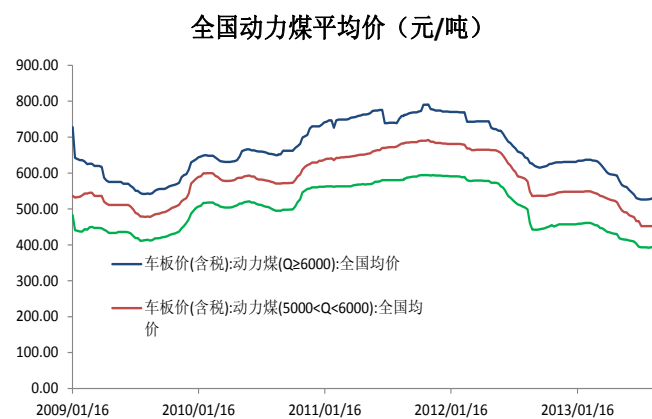
价格:

图表 3 环渤海动力煤综合平均价格指数



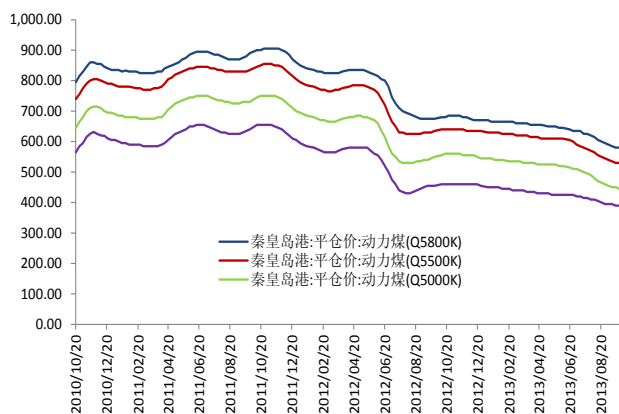
数据来源: wind 资讯

图表 4 全国动力煤平均价



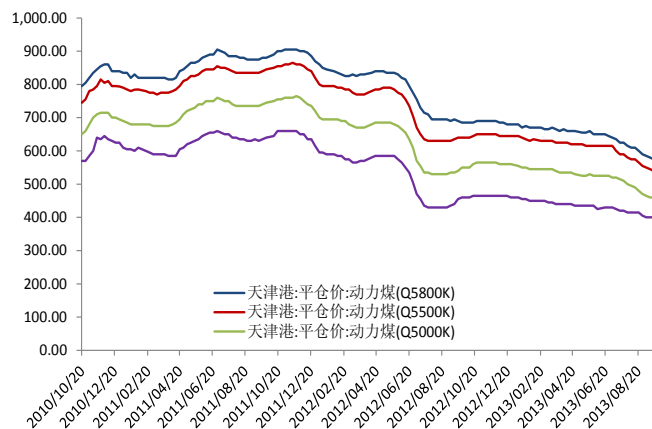
数据来源: wind 资讯

图表 5 秦皇岛动力煤平仓价



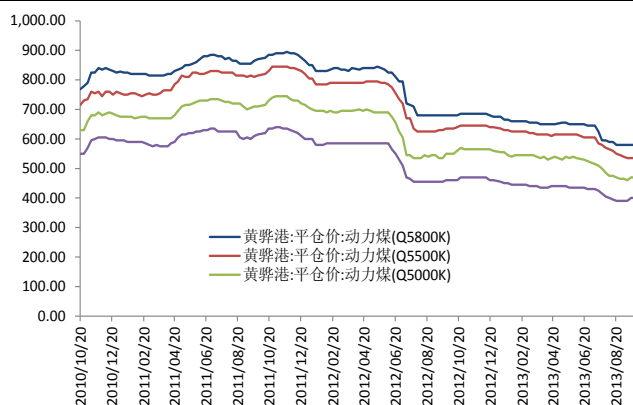
数据来源: wind 资讯

图表 6 天津港动力煤平仓价



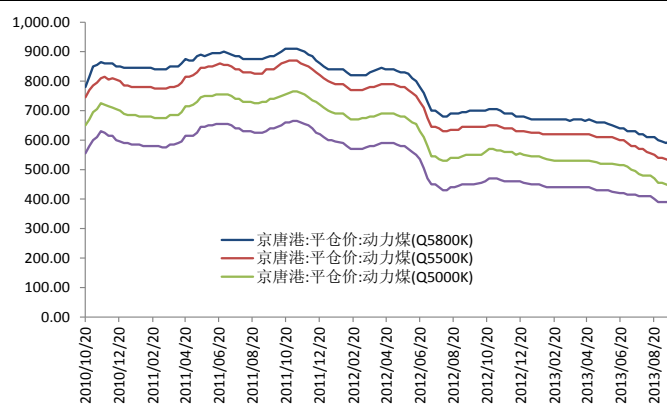
数据来源: wind 资讯

图表 7 黄骅港动力煤平仓价



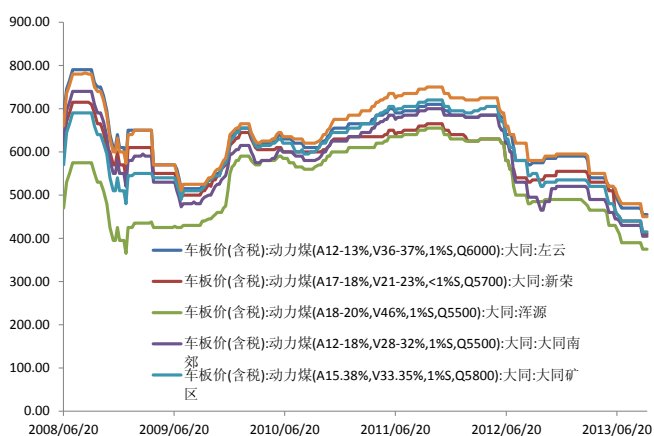
数据来源: wind 资讯

图表 8 京唐港动力煤平仓价



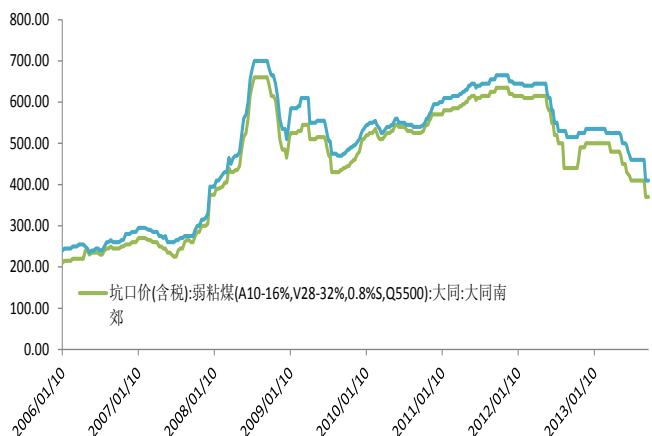
数据来源: wind 资讯

图表 9 大同动力煤车板含税价



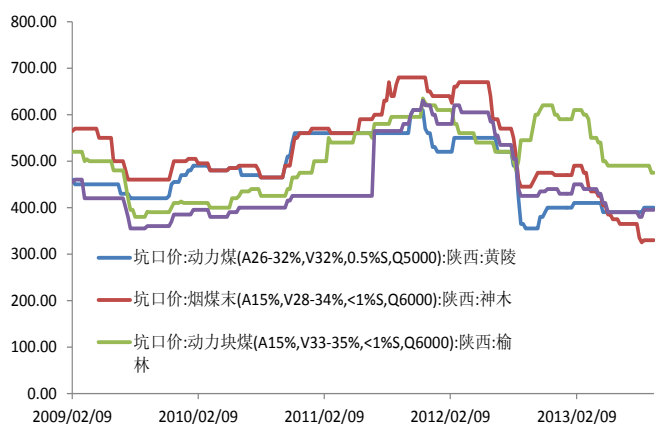
数据来源: wind 资讯

图表 10 大同弱粘煤坑口价



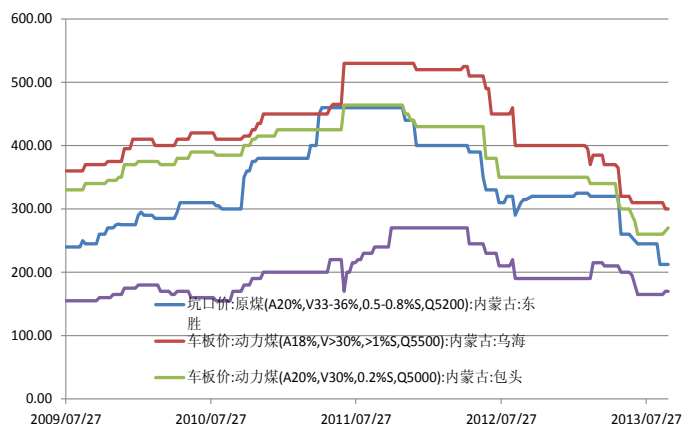
数据来源: wind 资讯

图表 11 陕西动力煤坑口价



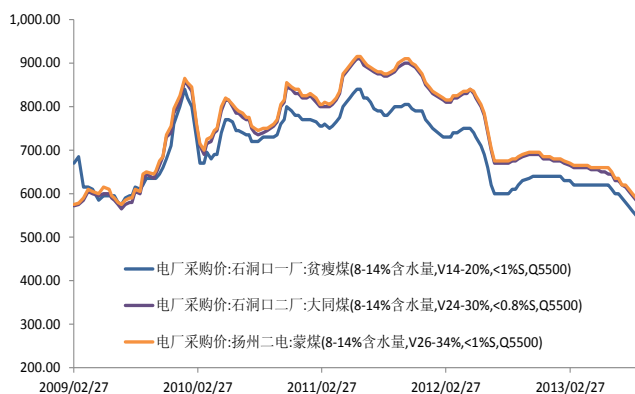
数据来源: wind 资讯

图表 12 内蒙古动力煤价格



数据来源: wind 资讯

图表 13 电煤采购价



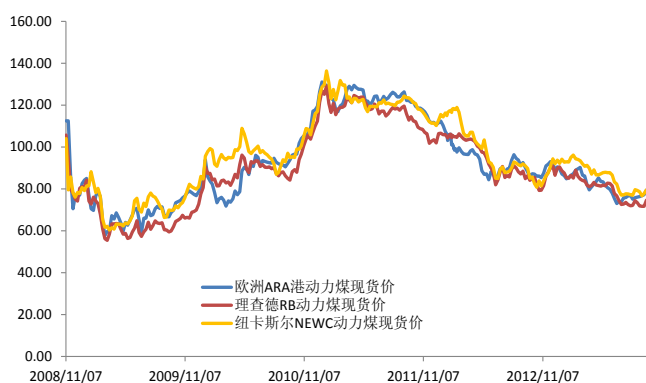
数据来源: wind 资讯

图表 14 澳大利亚 BJ 动力煤现货价



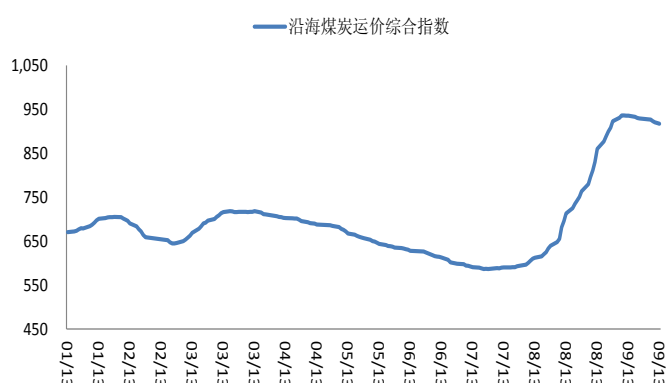
数据来源: wind 资讯

图表 15 欧洲-理查德-纽卡斯尔动力煤现货价



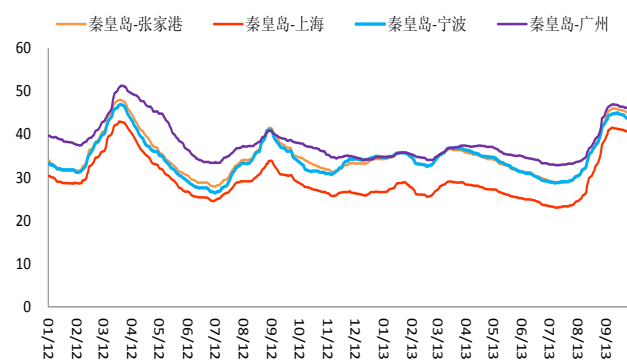
数据来源: wind 资讯

图表 16 沿海运价指数



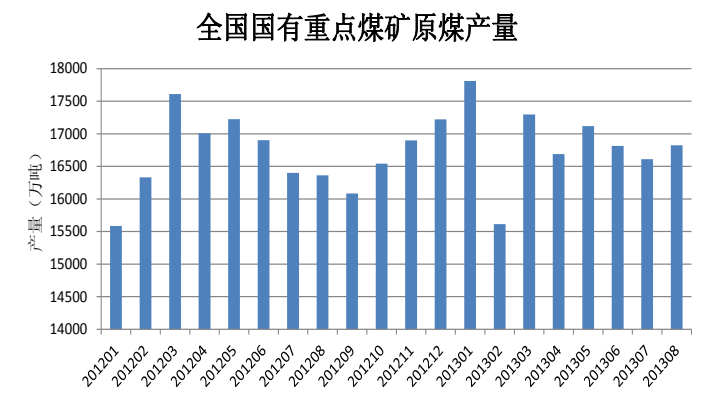
数据来源: wind 资讯

图表 17 海运费



数据来源: wind 资讯

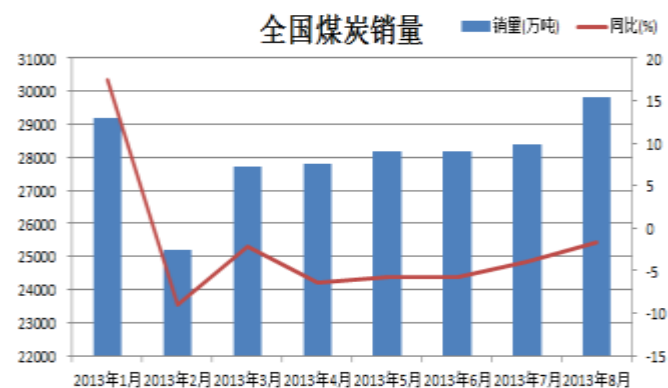
图表 18 全国国有重点煤矿原煤产量



数据来源: 中国煤炭资源网

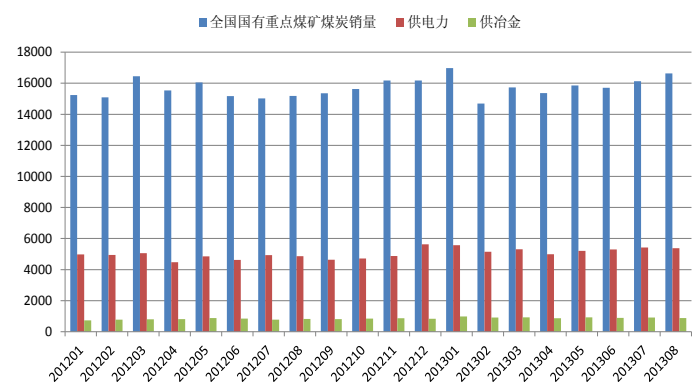
产销与运输:

图表 19 全国煤炭销量



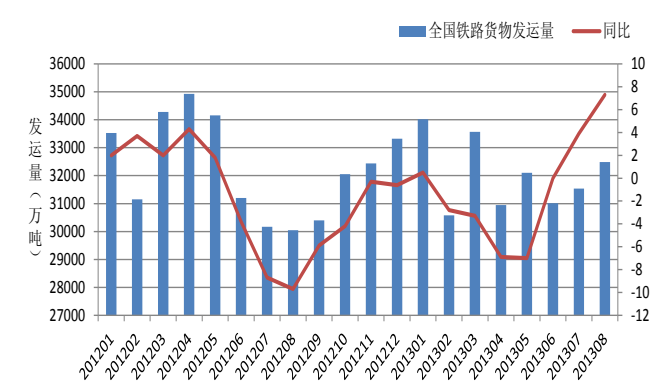
数据来源: 中国煤炭资源网

图表 20 国有重点煤矿销量



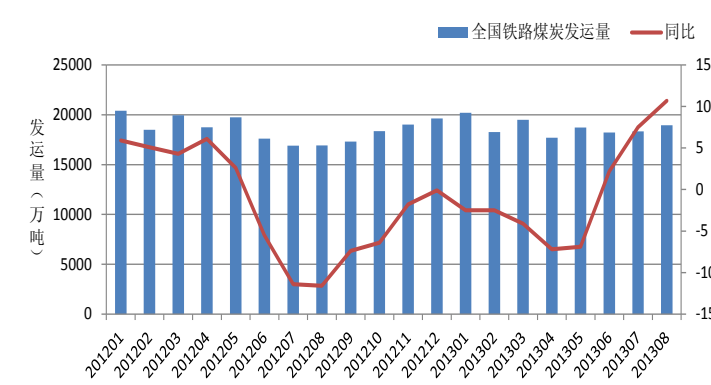
数据来源: 中国煤炭资源网

图表 21 全国铁路货物发运量



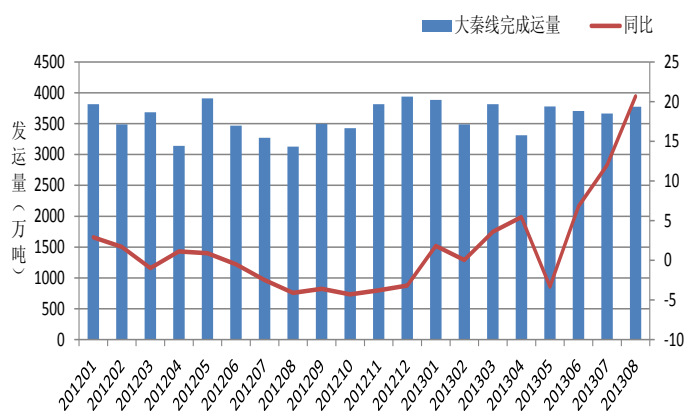
数据来源: 国家统计局

图表 22 全国铁路电煤发运量



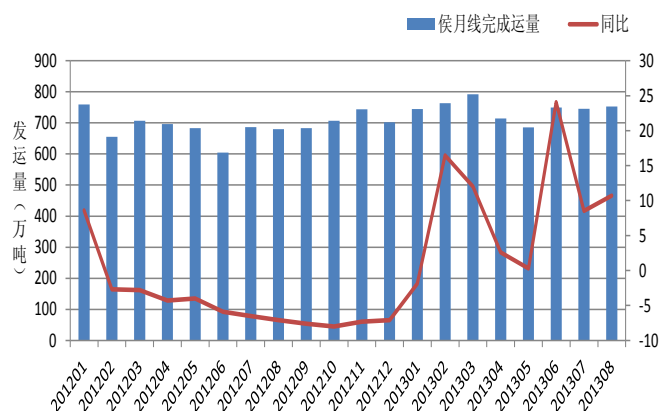
数据来源: 国家统计局

图表 23 大秦线完成运量



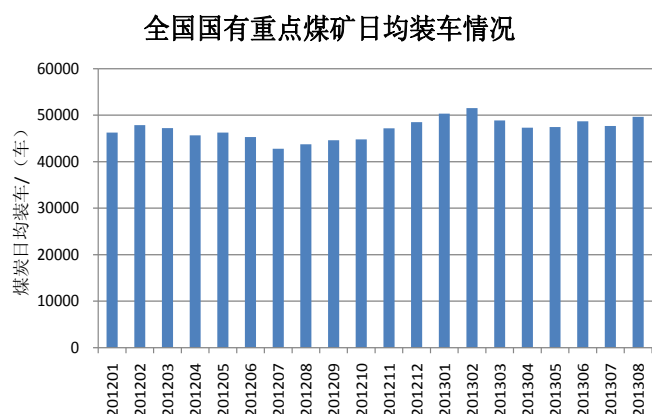
数据来源：中国煤炭资源网

图表 24 大秦线完成运量



数据来源：中国煤炭资源网

图表 25 全国国有重点煤矿日均装车



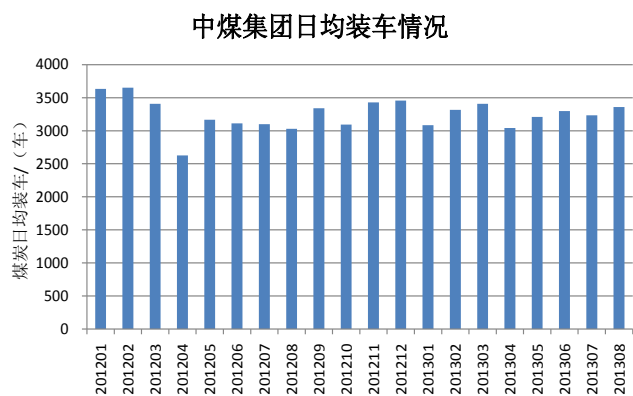
数据来源：wind

图表 26 山西省国有重点煤矿日均装车



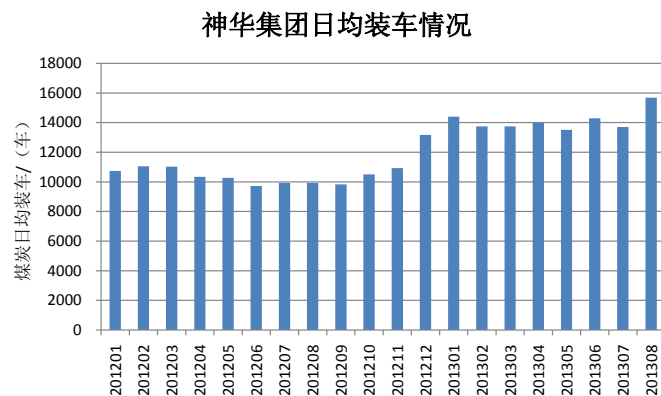
数据来源：wind

图表 27 中煤集团日均装车



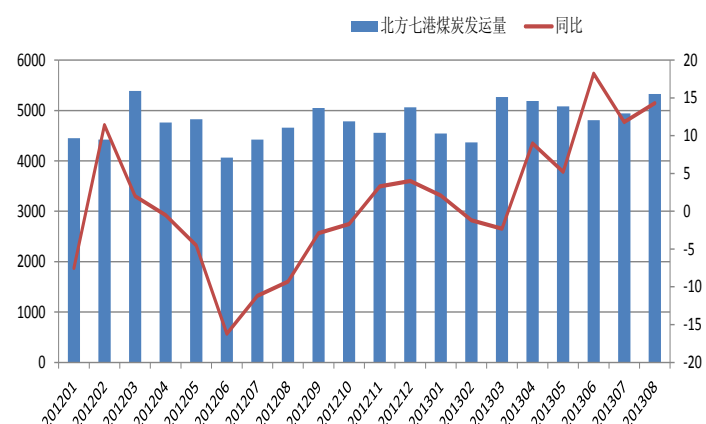
数据来源：wind

图表 28 神华集团日均装车



数据来源：wind

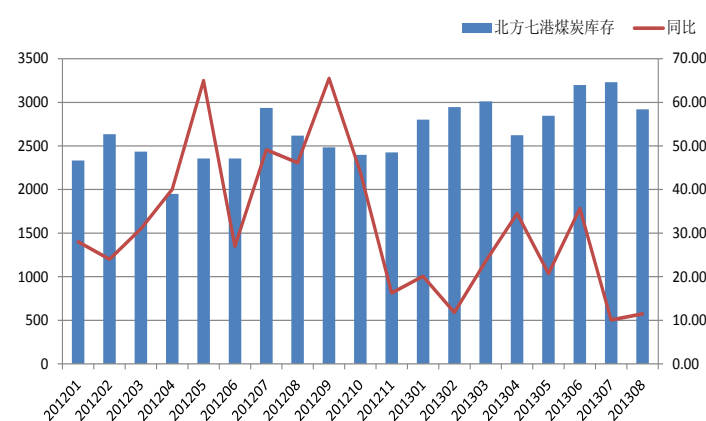
图表 29 北方七港煤炭发运量



数据来源: wind

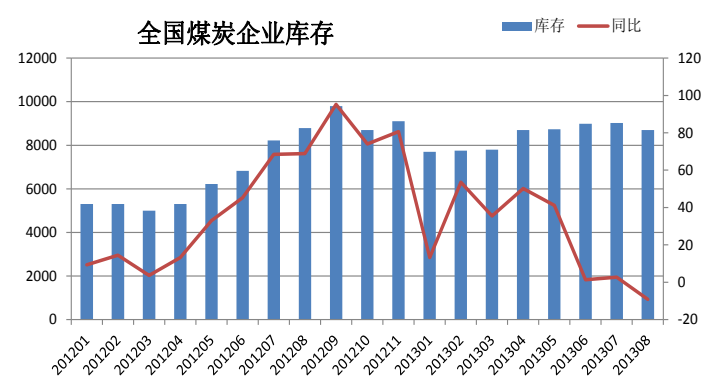
库存:

图表 31 北方七港煤炭库存



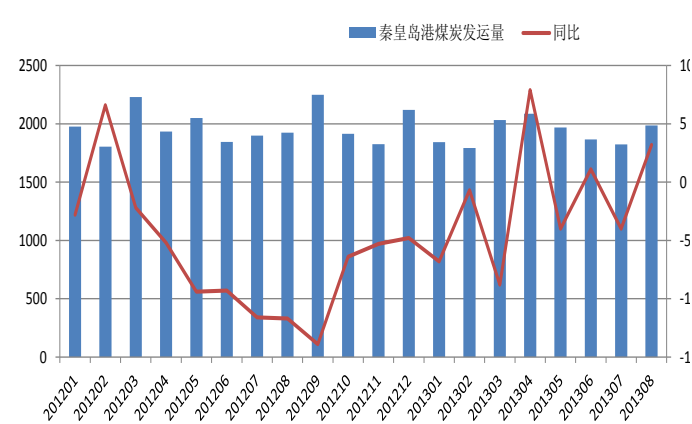
数据来源: 中国煤炭资源网

图表 33 全国煤炭企业库存



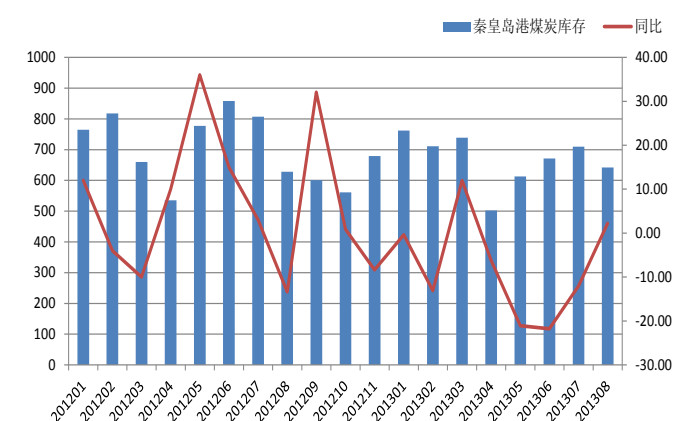
数据来源: 中国煤炭资源网

图表 30 秦皇岛港煤炭发运量



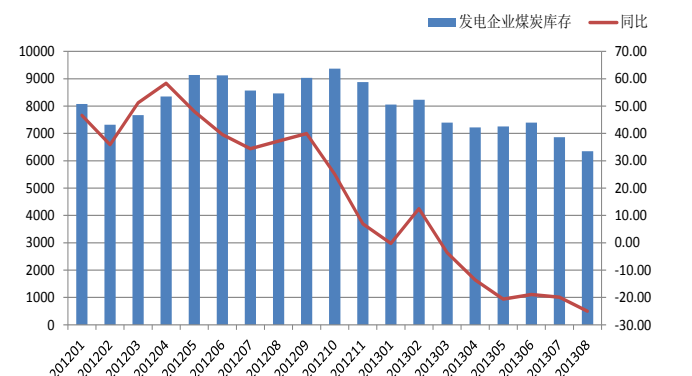
数据来源: wind

图表 32 秦皇岛港煤炭库存



数据来源: 中国煤炭资源网

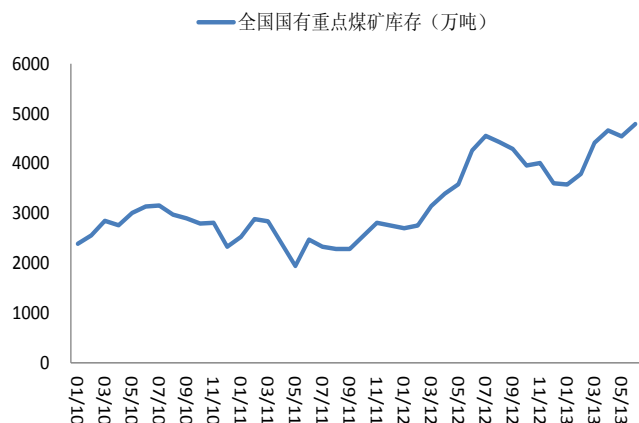
图表 34 发电企业煤炭库存



数据来源: 中国煤炭资源网



图表 36 全国重点煤矿库存



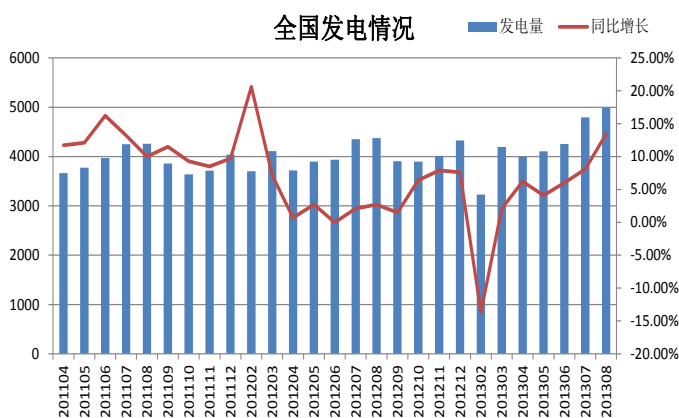
数据来源: wind 资讯

图表 35 电厂库存可用天数



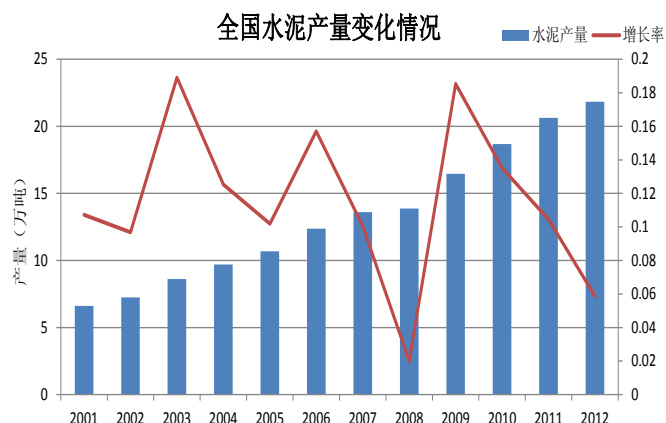
数据来源: wind 资讯

图表 37 全国发电情况



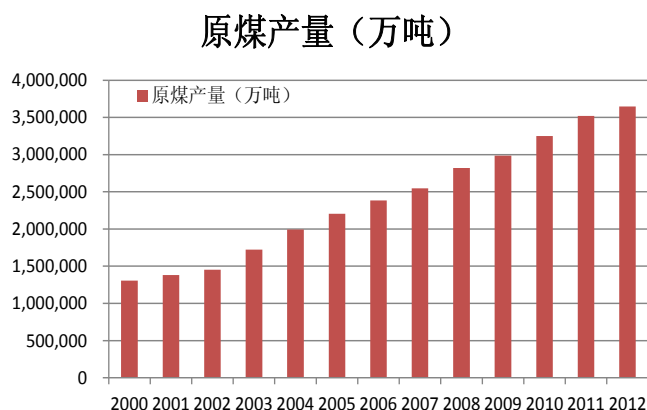
数据来源: 国家统计局

图表 38 全国水泥产量及变化情况



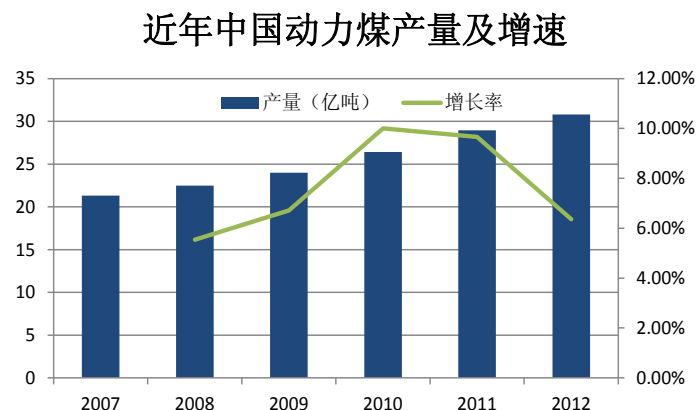
数据来源: 中国煤炭资源网

图表 39 中国原煤产量



数据来源: 中国煤炭资源网

图表 40 中国动力煤产量



数据来源: wind

图表 41 郑州商品交易所动力煤交割相关费用

项 目	动力煤		备注
仓 储 费	0.05元/吨·天		
交割手续费	1元/吨		
仓单转让、期转现手续费	0.5元/吨		
质检机构费用			
项目	检验费（元/吨）	最低收费（元）	备注
水尺计重	0.20	3000	
衡器计量	0.50	3000	
品质（取、制样+检测）	0.70	4000	船检
品质（取、制样+检测）	0.80	4000	火车、汽车检

注：1、水尺计重所需拖轮费由委托方承担。

2、复检仲裁收取600元 / 每样检验费。

3、品质检验项目：水分、发热量、灰分、挥发分、全硫。

数据来源：郑州商品期货交易所

资料链接：

1. [动力煤期货宣传材料](#)
2. [动力煤期货交割相关费用](#)

**公司总部**

广州市越秀区先烈中路 65 号东山广场东楼 11 层  
电话: 4006280888 网址: www.htgwf.com

**北京营业部**

北京市朝阳区北三环东路 28 号易亨大厦 12 层 1209 房  
电话: 010-64405616 传真: 010-64405650

**上海世纪大道营业部**

上海市浦东新区世纪大道 1589 号长泰国际金融大厦 7 层 01-05 单元  
电话: 021-68753986 传真: 021-68752700

**深圳金田路营业部**

深圳市福田区金田路与福中路交界东南荣超经贸中心 1009  
电话: 0755-23942178 传真: 0755-83252677

**湛江营业部**

湛江市开发区观海路 183 号荣基国际广场公寓 25 层 01-08 号房  
电话: 0759-2669108 传真: 0759-2106021

**东莞营业部**

东莞市南城区胜和路华凯大厦 802B 室  
电话: 0769-22806930 传真: 0769-22806929

**佛山营业部**

佛山市禅城区季华五路 21 号金海广场 1401—1404 室  
电话: 0757-83809098 传真: 0757-83806983

**郑州营业部**

郑州市金水区未来大道 69 号未来公寓 601、602、603、605、616 室  
电话: 0371-65628001 传真: 0371-65628002

**南宁营业部**

南宁市民族大道 137 号春晖花园 A 区办公楼 1501 房  
电话: 0771-5570376 传真: 0771-5570372

**南京营业部**

南京市中山东路 288 号新世纪广场 A 座 4703 室  
电话: 025-84671197 传真: 025-84671123

**石家庄营业部**

石家庄市中山西路 188 号中华商务中心 A 座 1608、1611 室  
电话: 0311-85519307 传真: 0311-85519306

**汕头营业部**

汕头市龙湖区金砂路 116 号汕融大厦 1210、1212 号房  
电话: 0754-8848857 传真: 0754-88488563

**青岛营业部**

山东省青岛市香港中路 12 号丰合广场 A 栋 3 层 A 户  
电话: 0532-85029800 传真: 0532-85029802

**韶关营业部**

韶关市浚江区熏风路 14 号鼎禾会社 201 和 202 号  
电话: 0751-8885679 传真: 0751-8221951

**中山营业部**

中山市石岐区兴中道 6 号假日广场南塔 510 室  
电话: 0760-88863108 传真: 0760-88863109

**番禺营业部**

广州番禺区市桥街清河东路 338 号中银大厦 2205、2206、2207 房  
电话: 020-84701499 传真: 020-84701493

**惠州营业部**

惠州市新岸路 1 号世贸中心第 16 层 F  
电话: 0752-2055272 传真: 0752-2055275

**大连营业部**

大连市会展路 129 号大连国际金融中心 A 座-大连期货大厦 2312 房  
电话: 0411-84807967 传真: 0411-84807267

**贵阳营业部**

贵阳市南明区都司路 62 号鸿灵-纽约纽约大厦 25 楼 5-6 号  
电话: 0851-5833569 传真: 0851-5833570

**深圳竹子林营业部**

深圳福田区竹子林中国经贸大厦 22 层 ABCDEFGHJ 及 13 层 ABC  
电话: 0755-83774627 传真: 0755-83774706

**无锡营业部**

无锡市中山路 343 号东方广场 A 栋 22 楼 H/I/J 座  
电话: 0510-82728358 传真: 0510-82728913

**珠海营业部**

珠海市吉大海滨南路 47 号光大国际贸易中心 2308、2309 室  
电话: 0756-3217877 传真: 0756-3217881

**武汉营业部**

武汉市汉口建设大道 847 号瑞通广场 B 座 1002 室  
电话: 027-85487453 传真: 027-85487455

**昆明营业部**

昆明市人民中路 169 号移动通信大楼 15 层 B 座  
电话: 0871-5373933 传真: 0871-5355199

**宁波营业部**

宁波市海曙区柳汀街 230 号华侨酒店二期三层 8306、8308 号  
电话: 0574-83883688 传真: 0574-83883828

**南通营业部**

南通市青年中路 69 号 4 层 401 室  
电话: 0513-89013838 传真: 0513-89013838

**长沙营业部**

长沙芙蓉区韶山北路 159 号通程国际大酒店 1301 室  
电话: 0731-88271762 传真: 0731-88271761

**成都营业部**

成都市锦江区新光光华街 1 号航天科技大厦 8 层 806 号  
电话: 028-86587081 传真: 028-86587086

**天津营业部**

天津市河西区友谊路 35 号君谊大厦 2-2002  
电话: 022-88356381 传真: 022-88356380

**杭州营业部(筹)**

杭州市朝晖路 203 号 1502 室  
电话: 0571-85362828 传真: 0571-85362228

## 免责声明

本报告仅供华泰长城期货有限公司（以下简称“本公司”）的客户使用。本公司不会因接收人收到本报告而视其为本公司的当然客户。本报告中的信息均来源于公开资料，本公司对这些信息的准确性和完整性不作任何保证。报告中的资料、工具、意见及推测仅供参考，并不构成对所述期货买卖的出价或征价。

本报告所载的资料、意见及推测仅反映本公司于发布本报告当日的判断，本报告所指的期货或投资标的的价格、价值及投资收入可能会波动。在不同时期，本公司可发出与本报告所载资料、意见及推测不一致的报告。

在任何情况下，本报告中的信息或所表述的意见并不构成对任何人的投资建议。在任何情况下，本公司及其雇员不对任何人因使用本报告中的任何内容所引致的任何损失负任何责任。

本报告仅向特定客户传送，版权归华泰长城期货有限公司所有。未经我公司书面许可，任何机构和个人均不得以任何形式翻版、复制、引用或转载。