



补库行情接近尾声，动力煤维持弱勢

华泰长城期货		投资咨询部(上海)		张鹏	zhangpeng@htgwf.com	(021) 68758639		
价格走势	期货合约 (周度)	2013/10/25	最高价	最低价	开盘价	结算价	成交量	涨跌幅
		TC401	564.4	552.2	563	554.8	617856	-1.07%
		TC405	584.4	563.2	583	566.4	80440	-2.48%
	TC409	597.2	575.4	596	578.2	2906	-2.69%	
	现货价格(港口及内地)	秦皇岛港	京唐港	天津港	宁波港内蒙	广州印尼	广州山西优混	万寨港
		540	550	535		590	635	
		备注: 数据来源为Wind						
	价差与持仓成本(元/吨)	河南	山西	内蒙古	山东	江苏	安徽	广东
		530	480	355	540	640	560	655
		备注: 数据来源为steelhome						
持仓量与注册仓单数量	TC401-秦皇岛	持有现货至1月交割	TC05-TC01	15跨期持仓成本	JM01-TC01	J01-TC01		
	14.8	11.38	11.6	17.89	542.2	981.2		
秦皇島	二公司	六公司	七公司	九公司	总计	10月18日至24日库存变化		
	128.14	74.11	117.04	247.17	566.46	单位: 万吨		
增减	-26.47	-3.99	20.02	-15.49	-25.93	单位: 万吨		
广州港	广州港总量	新沙公司	西基公司	新港公司	黄埔公司	10月14日至18日库存变化		
	2650391	1800000	400000	62522	387869	单位: 吨		
增减	-97820	20000	-20000	-42942	-54878	单位: 吨		
山西省煤炭库存	2013/10/24	山西省合计	晋城煤业	山西焦煤	阳煤集团	同煤集团	潞安集团	
		2101.65	148.32	63.15	74.03	660.85	26.95	
重点电厂煤炭库存	2013/10/10	重点电厂直供	可用天数		六大发电集团	可用天数	单位: 万吨	
		7730.00	23	2013/10/18	1229	20		
增减		1380.00	8	增减	-47	0		
海运费及运价指数	2013/10/25	2013/10/21	±、%		2013/10/25	2013/10/21	±、%	
	(元/吨)	(元/吨)			(元/吨)	(元/吨)		
	秦皇岛-广州	66.2	65.8	0.61%	天津-上海	68.3	68.4	-0.15%
	秦皇岛-上海	66.1	66.3	-0.30%	天津-镇江	75.5	75.7	-0.26%
	秦皇岛-宁波	68	69.4	-2.02%	京唐-宁波	67	68	-1.47%
	秦皇岛-福州	69.5	68.5	1.46%	黄骅-上海	67.8	68.3	-0.73%
秦島-张家港	70.6	71	-0.56%	秦皇島-南京	76	77.1	-1.43%	
波罗的海干货指数		1708	-4.37%	中国沿海煤炭运价指数		1423.94	-1.06%	

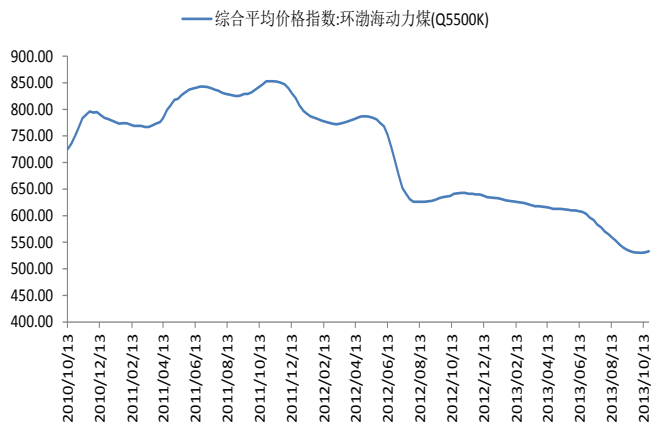


秦皇 岛港	日期	预到船舶数	锚地船舶数	港口吞吐量	铁路调入量	港口卸车量	铁路到车量	单位： 艘，车， 万吨
	2013/10/25	20	120	70	59	7400	6832	
	本周增减	0	4	2	-2	-77	-735	
8月 平衡 表	供给：			需求：	电力行业：	17780	出口量：	41
	单位：万吨	产量：	24260		冶金行业：	917	建材行业：	5860
		进口量：	1601		化工行业：	240	其他行业：	2455
		供给合计：	25861		需求合计：	27293	供需缺口：	1432
行业 要闻	<p>日前，国务院颁布《关于进一步加强煤矿安全生产工作的意见》，将加快关闭小煤矿的步伐，到2015年底关闭2000处以上。今后，以年产9万吨煤炭为标准，将重点关闭9万吨/年及以下不具备安全生产条件的煤矿，不仅2000处小煤矿将迎来关停的命运，新的煤矿准入也将收紧。</p> <p>山西省全省建设矿井全部停建进行安全大整顿。</p> <p>中国9月用电量同比增长10.4%，前9个月增长7.2%。</p> <p>中国9月CPI同比增长3.1% 七个月新高，中国9月PPI同比下降1.3%降幅低于预期。</p> <p>9月中国煤炭进口量2573万吨，较8月环比下降23万吨，同比增加38.11%。在进口煤价格优势逐渐减弱的情况下，煤炭进口量同比仍增长近四成。</p> <p>中国神华周三晚间发布公告，2013年1-9月，公司销售煤炭3.66亿吨，同比增长11%，其中9月份销售煤炭约5120万吨，同比增长39.5%。</p>							
总结	<p>大秦线检修已结束，秦皇岛港煤炭库存在近期将开始筑底回升；港口船舶数处在历史性高点，后期将逐步回落；海运费结束持续上涨，日环比已开始下跌；本周动力煤期货见顶回落，下游阶段性补库告一段落后动力煤将维持中线下跌走势。</p>							



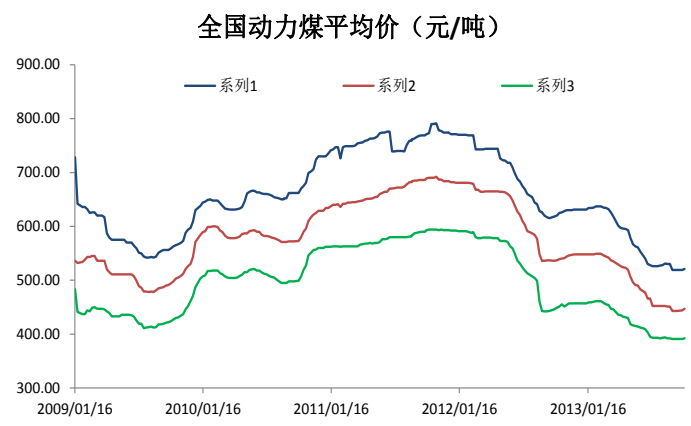
价格走势:

图表 1 环渤海动力煤综合平均价格指数



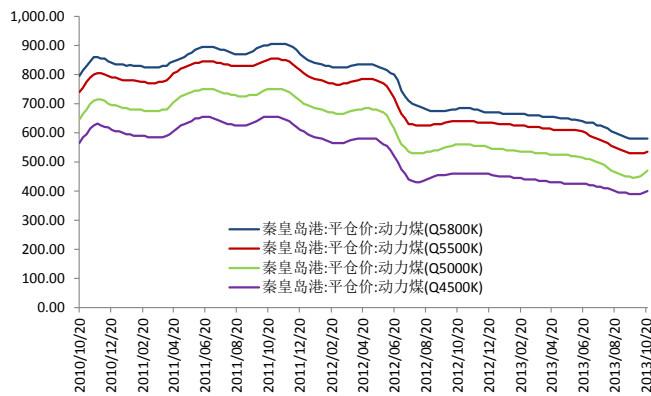
数据来源: wind 资讯

图表 2 全国动力煤平均价



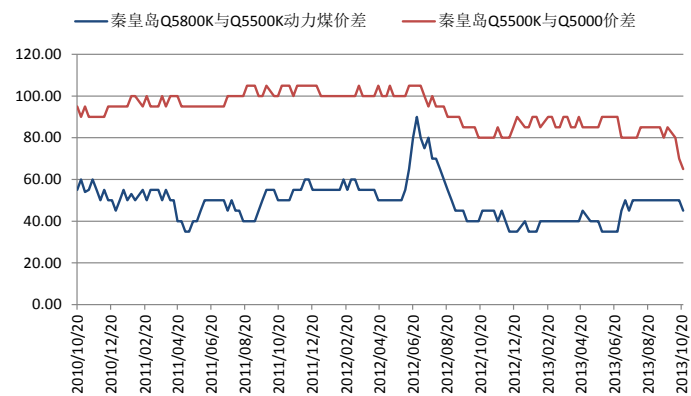
数据来源: wind 资讯

图表 3 秦皇岛动力煤价格走势



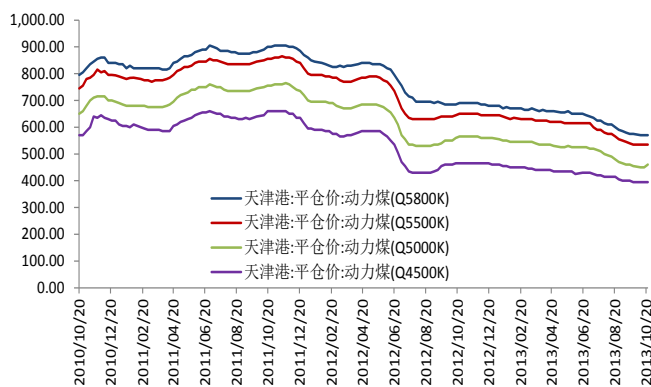
数据来源: wind 资讯

图表 4 秦皇岛动力煤价差



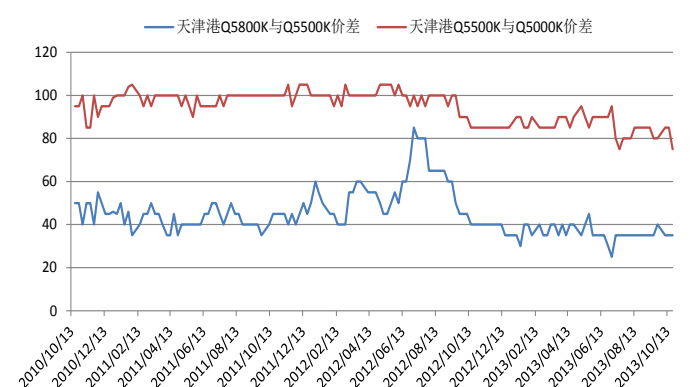
数据来源: 华泰长城期货

图表 5 天津港动力煤价格走势



数据来源: wind 资讯

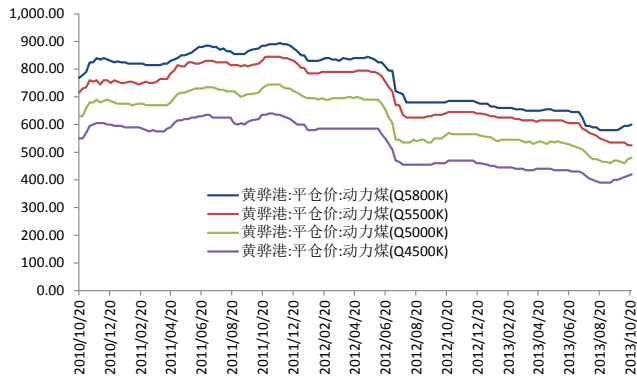
图表 6 天津港动力煤价差



数据来源: 华泰长城期货

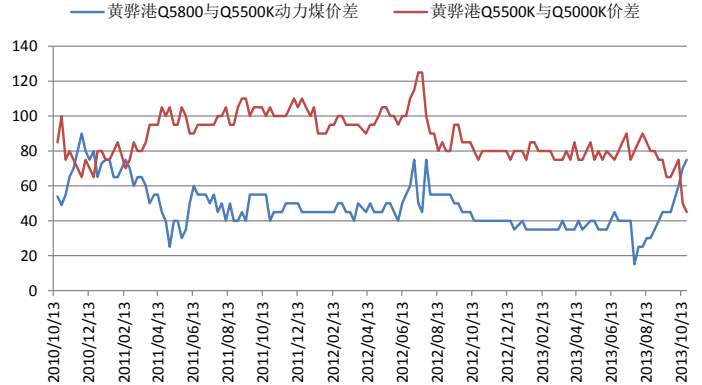


图表 7 黄骅港动力煤价格走势



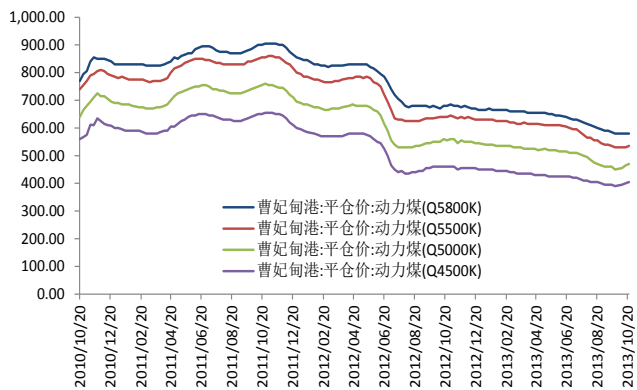
数据来源: wind 资讯

图表 8 黄骅港动力煤价差



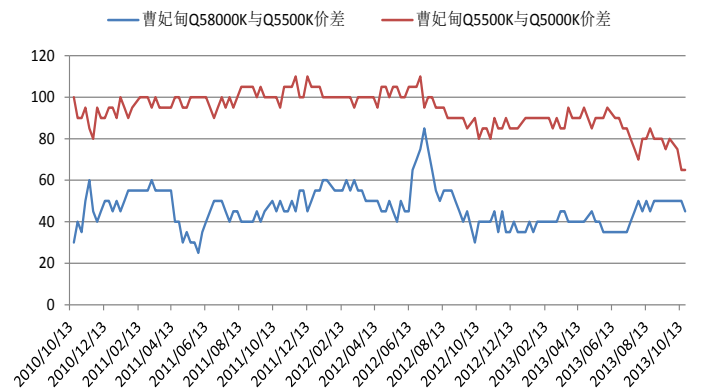
数据来源: 华泰长城期货

图表 9 曹妃甸港动力煤价格走势



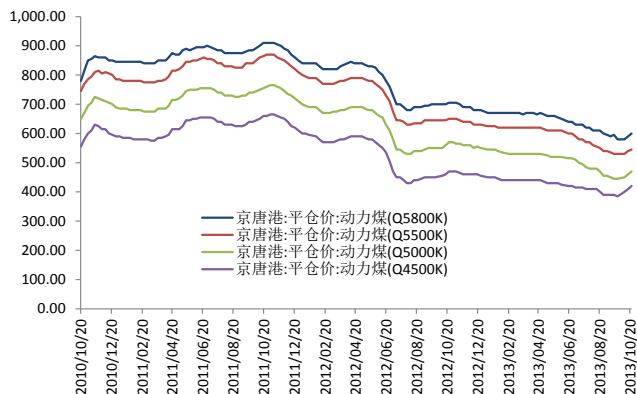
数据来源: wind 资讯

图表 10 曹妃甸港动力煤价差



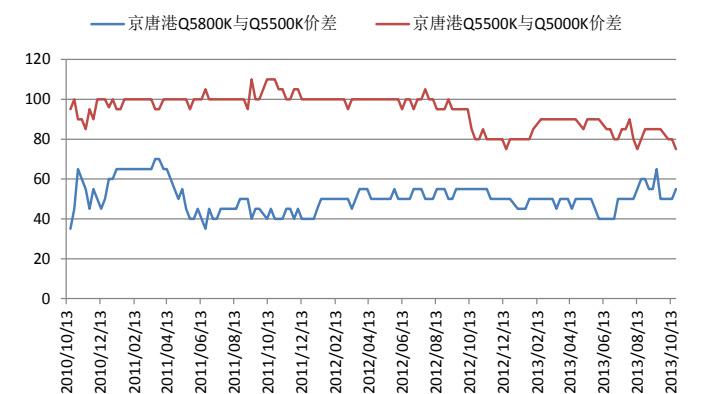
数据来源: 华泰长城期货

图表 11 京唐港港动力煤价格走势



数据来源: wind 资讯

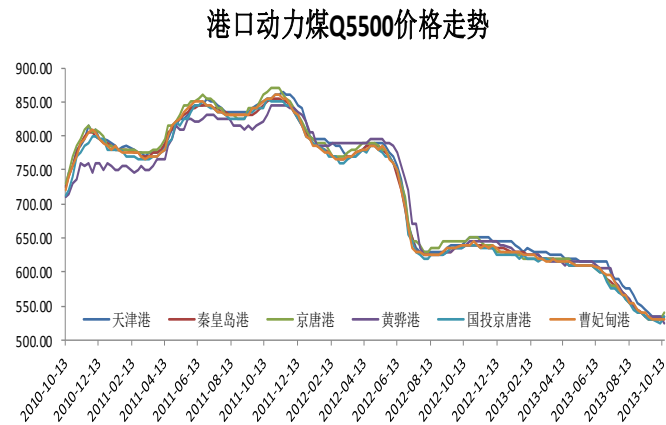
图表 12 京唐港港动力煤价差



数据来源: 华泰长城期货

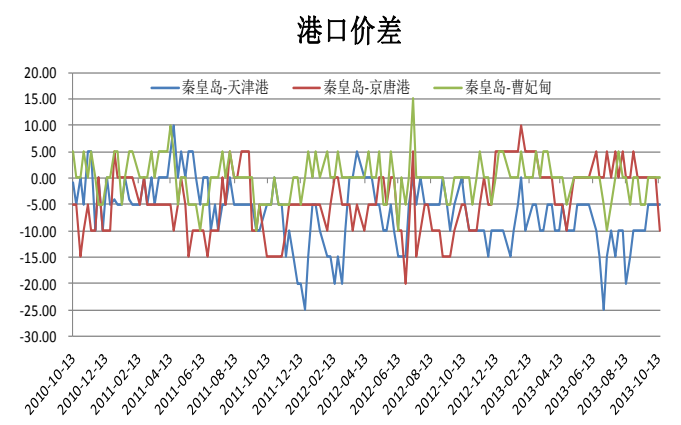


图表 13 北方港口动力煤价格



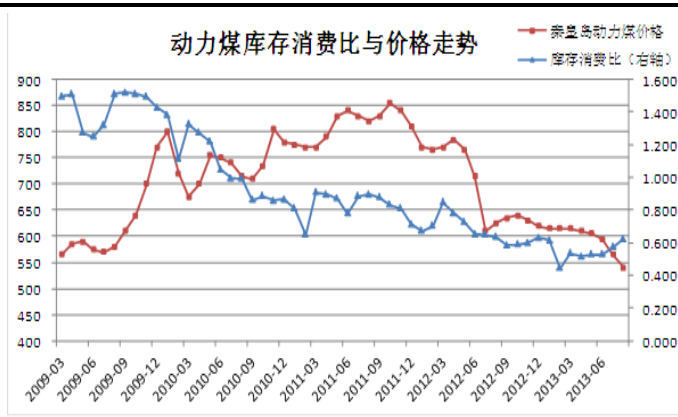
数据来源: wind 资讯

图表 14 动力煤港口价差



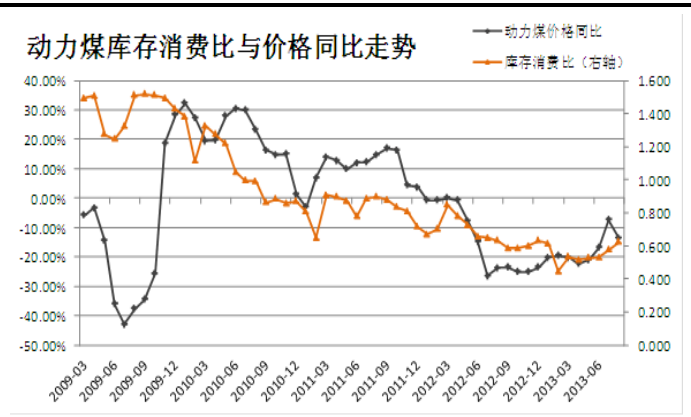
数据来源: wind 资讯

图表 15 动力煤库存消费比



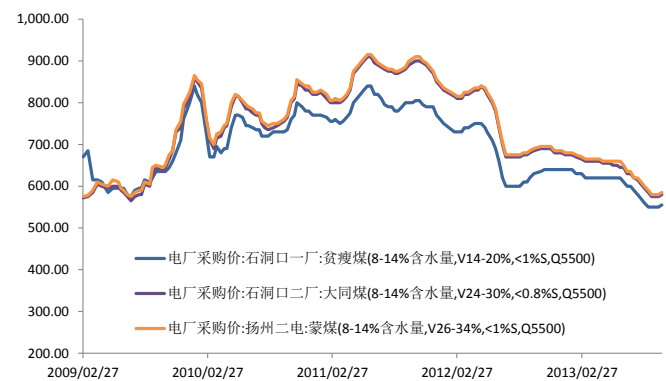
数据来源: wind 资讯

图表 16 动力煤库存消费比与价格同比走势



数据来源: wind 资讯

图表 17 电煤采购价



数据来源: wind 资讯

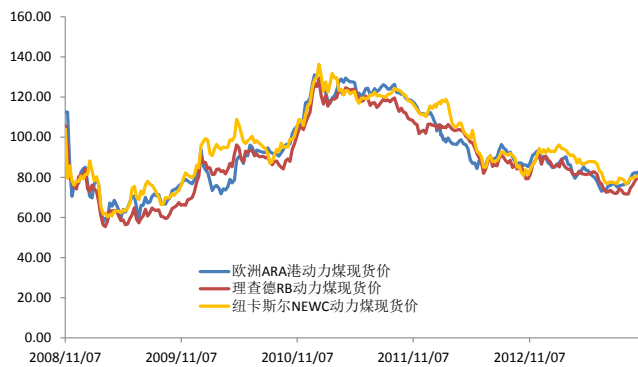
图表 18 澳大利亚 BJ 动力煤现货价



数据来源: wind 资讯

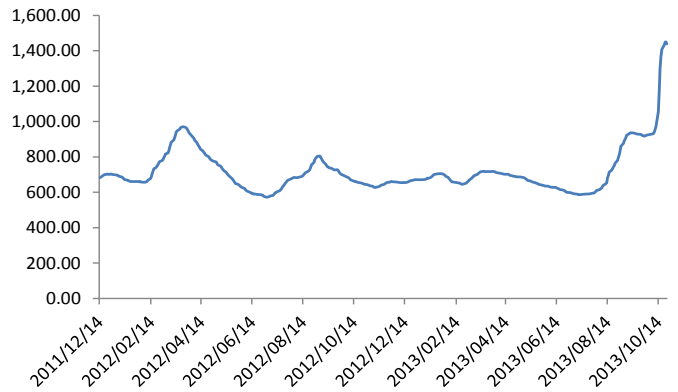


图表 19 欧洲-理查德-纽卡斯尔动力煤现货价



数据来源: wind 资讯

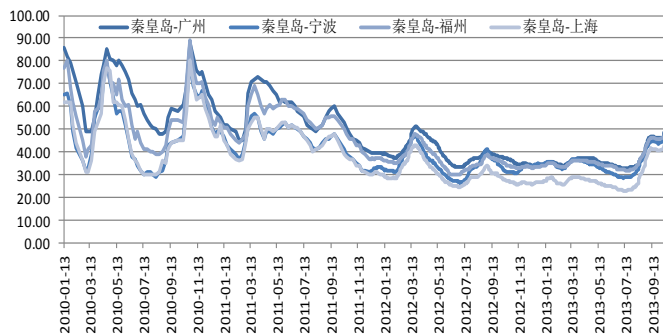
图表 20 沿海煤炭运价指数



数据来源: wind 资讯

图表 21 海运费

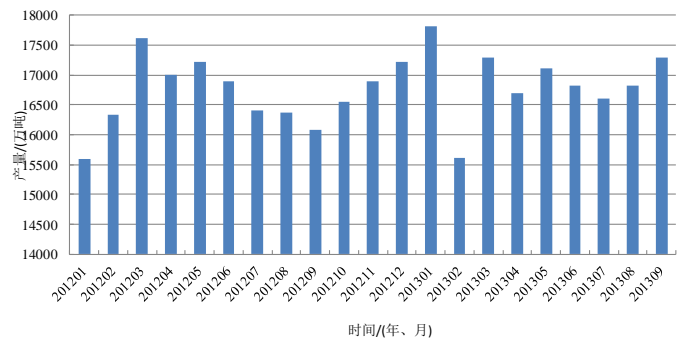
秦皇岛海运费



数据来源: wind 资讯

图表 22 全国国有重点煤矿原煤产量

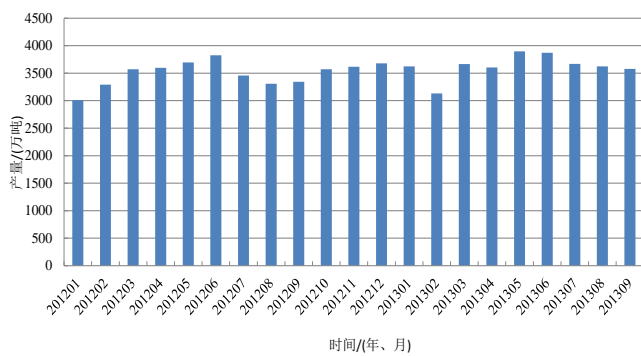
全国国有重点煤矿原煤产量



数据来源: 中国煤炭资源网

图表 23 山西国有重点煤炭产量

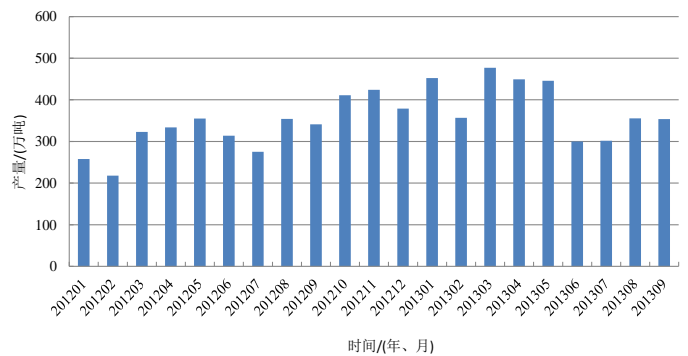
山西省国有重点煤矿产量



数据来源: wind 资讯

图表 24 新疆国有重点煤炭产量

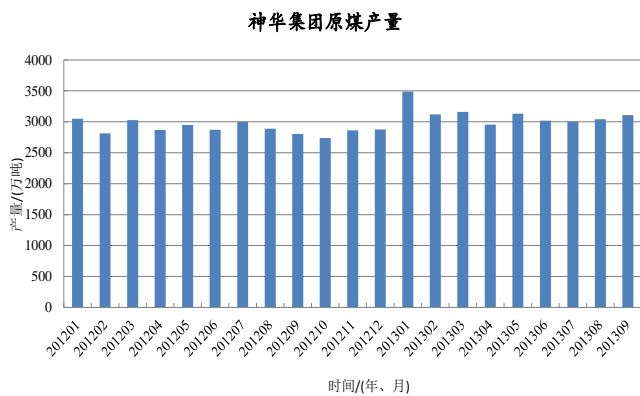
新疆区国有重点煤矿产量



数据来源: 中国煤炭资源网

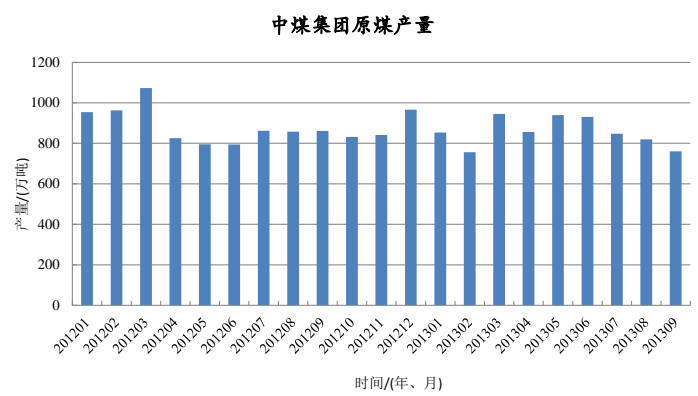


图表 25 神华集团煤炭产量



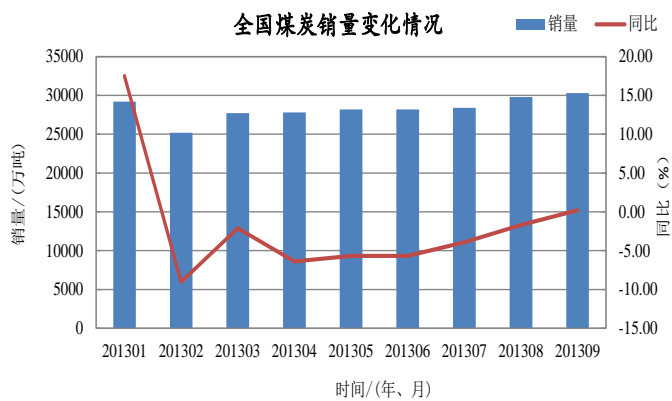
数据来源: wind 资讯

图表 26 中煤集团煤炭产量



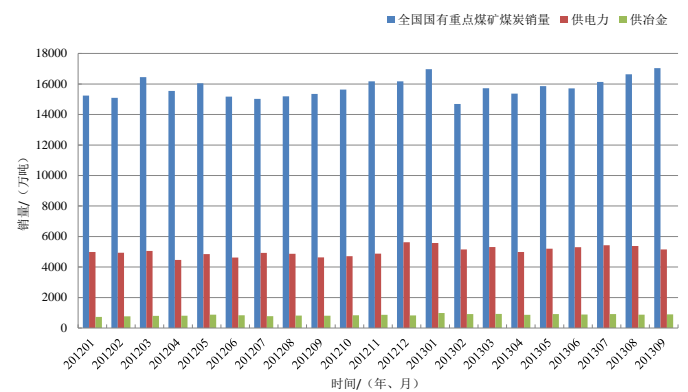
数据来源: 中国煤炭资源网

图表 27 全国煤炭销量



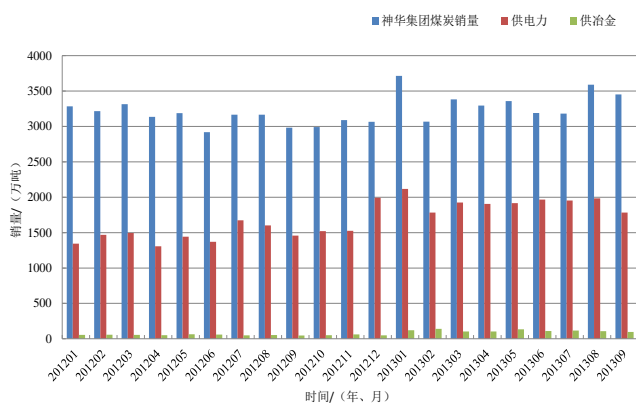
数据来源: 中国煤炭资源网

图表 28 全国国有重点煤矿销量



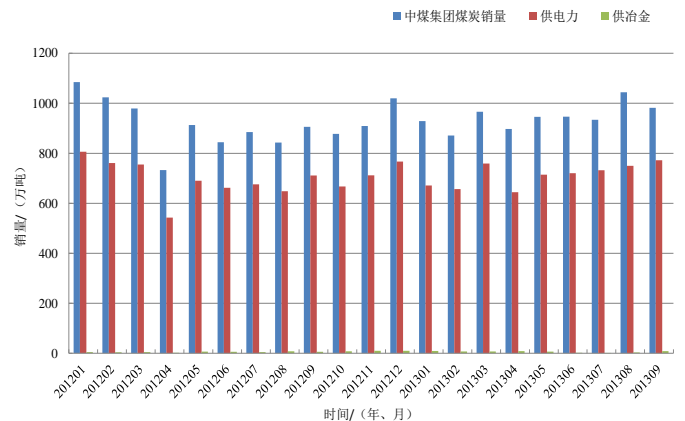
数据来源: 中国煤炭资源网

图表 29 神华集团煤炭销量



数据来源: 中国煤炭资源网

图表 30 中煤集团煤炭销量

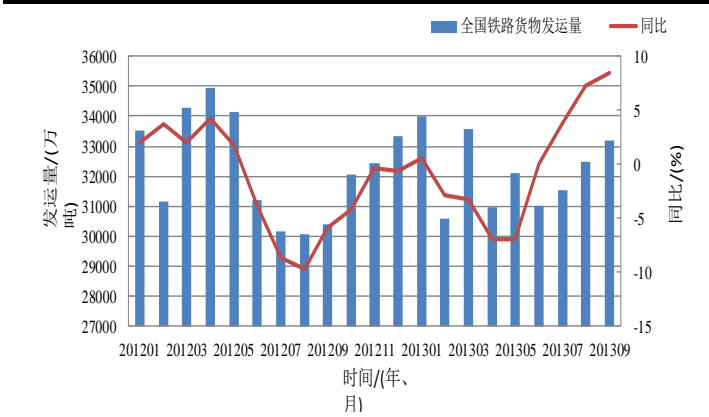


数据来源: 中国煤炭资源网



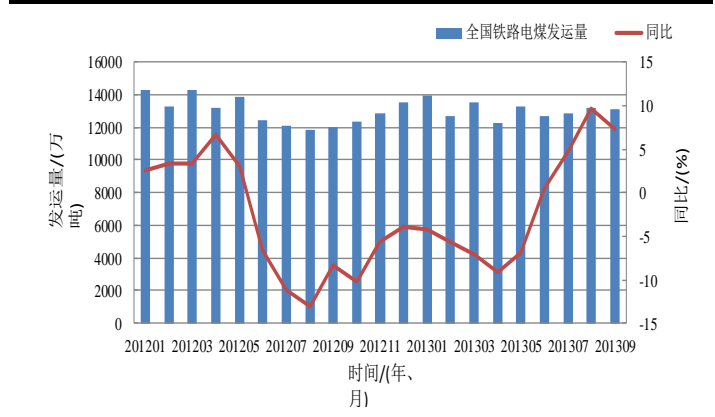
运输:

图表 31 全国铁路货物发运量



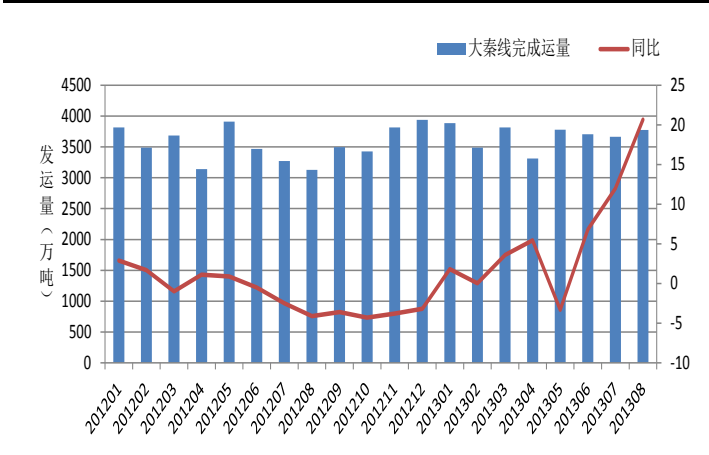
数据来源: 国家统计局

图表 32 全国铁路电煤发运量



数据来源: 国家统计局

图表 33 大秦线完成运量



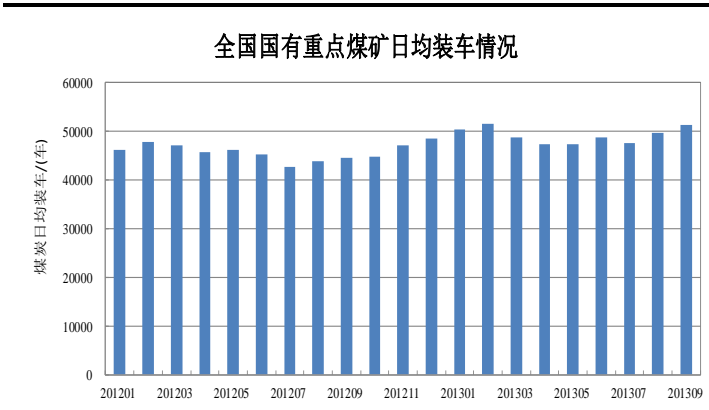
数据来源: 中国煤炭资源网

图表 34 侯月线完成运量



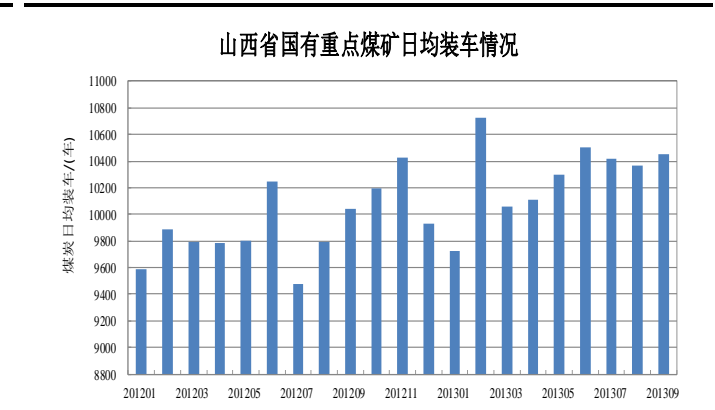
数据来源: 中国煤炭资源网

图表 35 全国国有重点煤矿日均装车



数据来源: wind

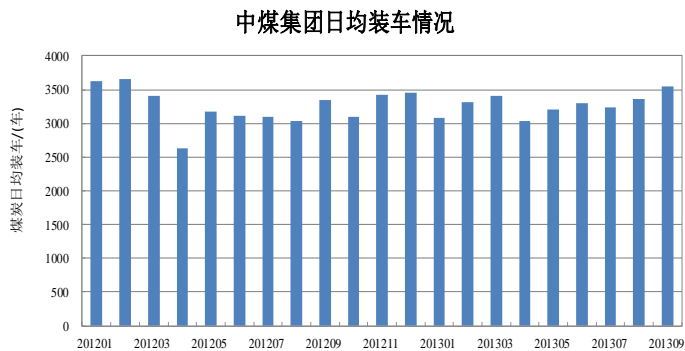
图表 36 山西省国有重点煤矿日均装车



数据来源: wind

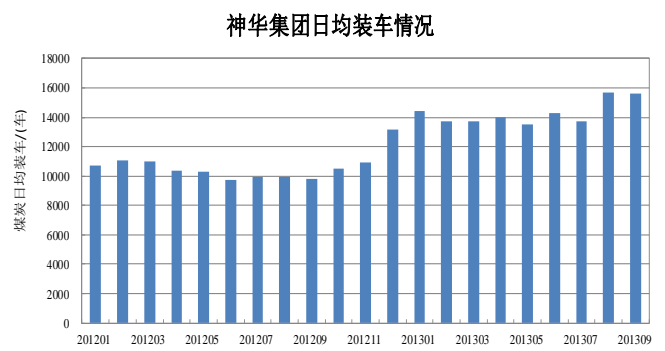


图表 37 中煤集团日均装车



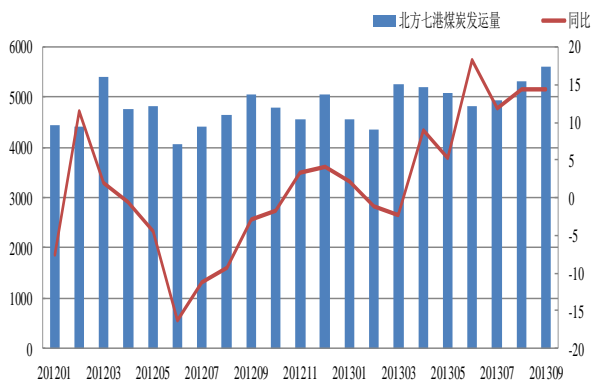
数据来源: wind

图表 38 神华集团日均装车



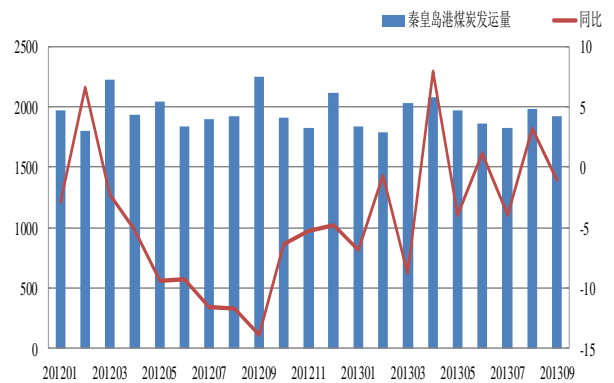
数据来源: wind

图表 39 北方七港煤炭发运量



数据来源: wind

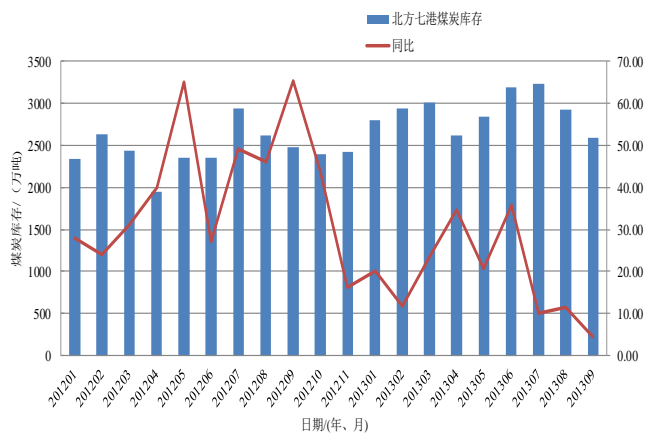
图表 40 秦皇岛港煤炭发运量



数据来源: wind

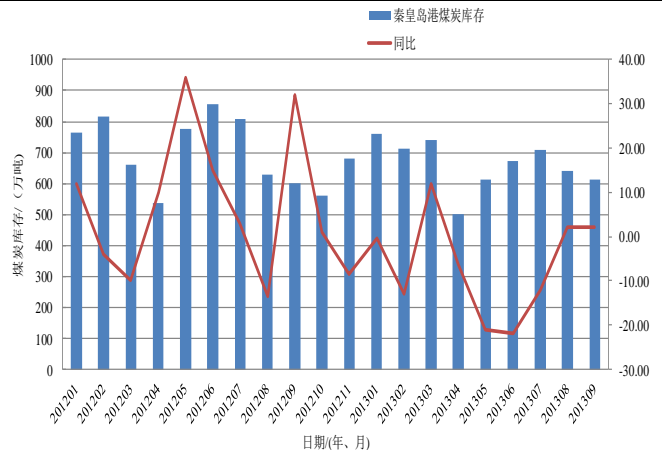
库存:

图表 41 北方七港煤炭库存



数据来源: 中国煤炭资源网

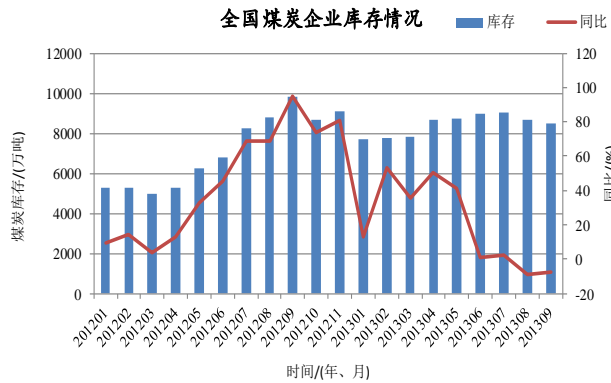
图表 42 秦皇岛港煤炭库存



数据来源: 中国煤炭资源网

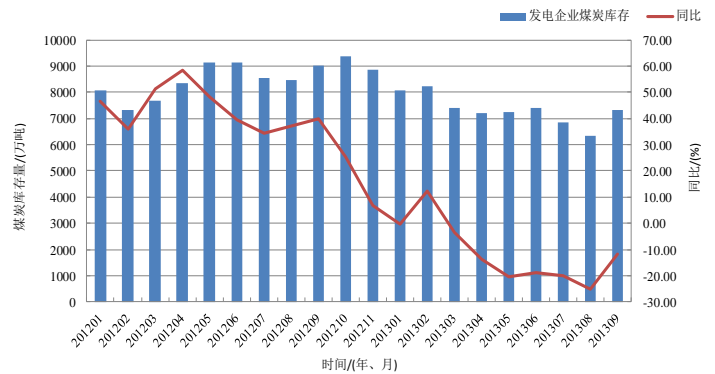


图表 43 全国煤炭企业库存



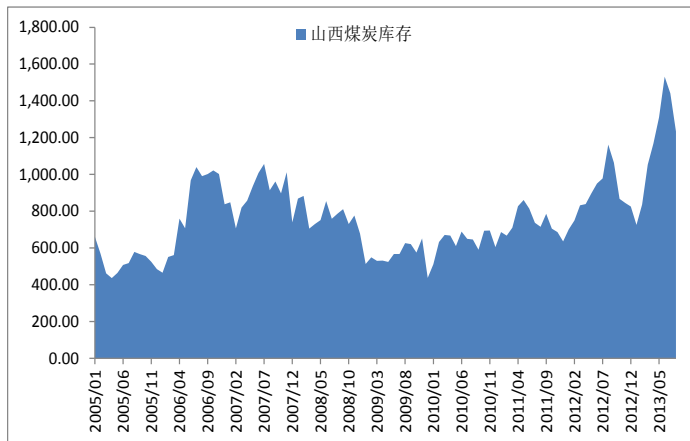
数据来源：中国煤炭资源网

图表 44 发电企业煤炭库存



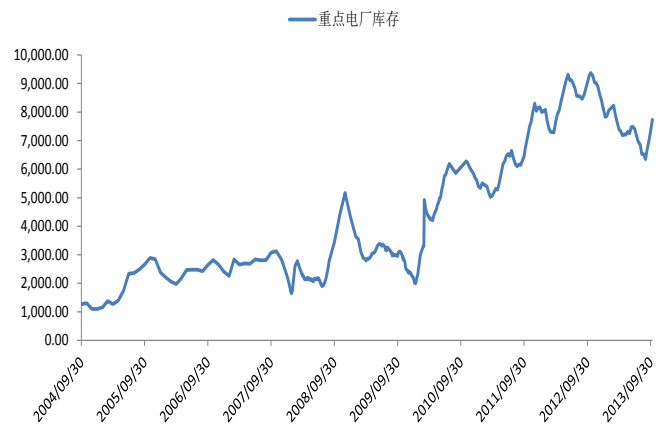
数据来源：中国煤炭资源网

图表 46 全国重点煤矿库存



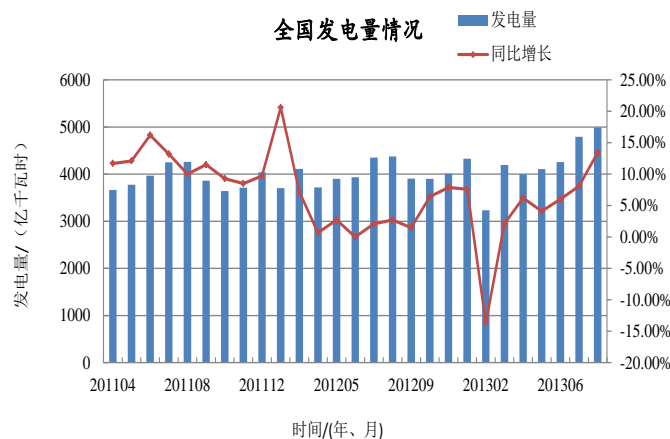
数据来源：wind 资讯

图表 45 重点电厂库存（万吨）



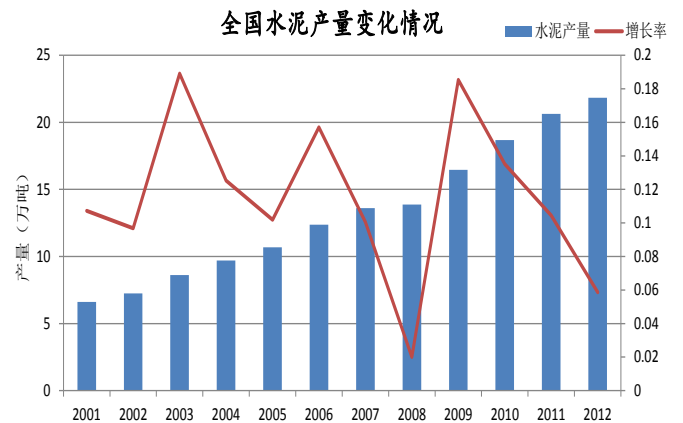
数据来源：wind 资讯

图表 47 全国发电情况



数据来源：国家统计局

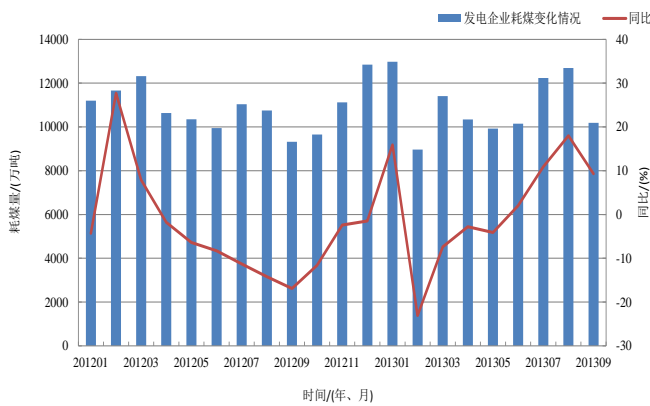
图表 48 全国水泥产量及变化情况



数据来源：中国煤炭资源网

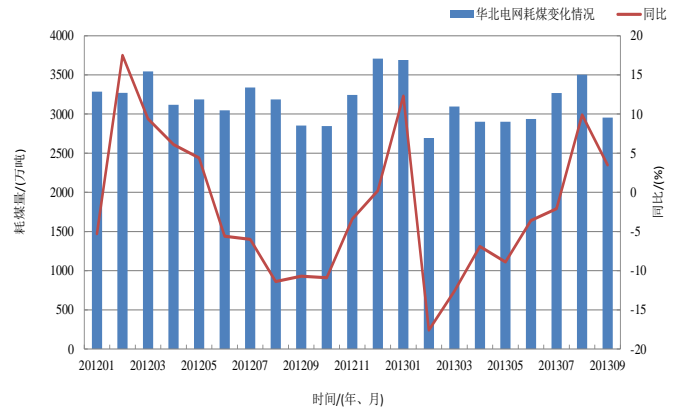


图表 49 发电企业耗煤



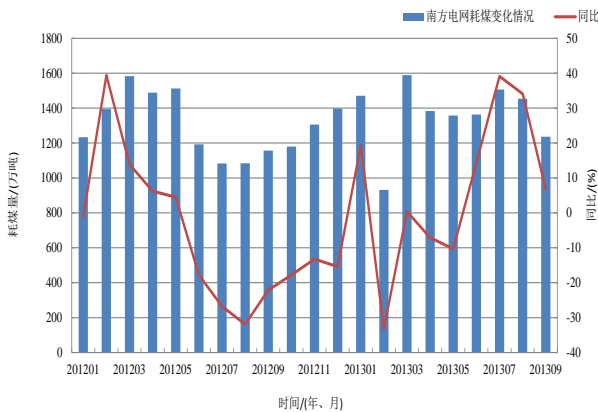
数据来源：国家统计局

图表 50 华北电网耗煤



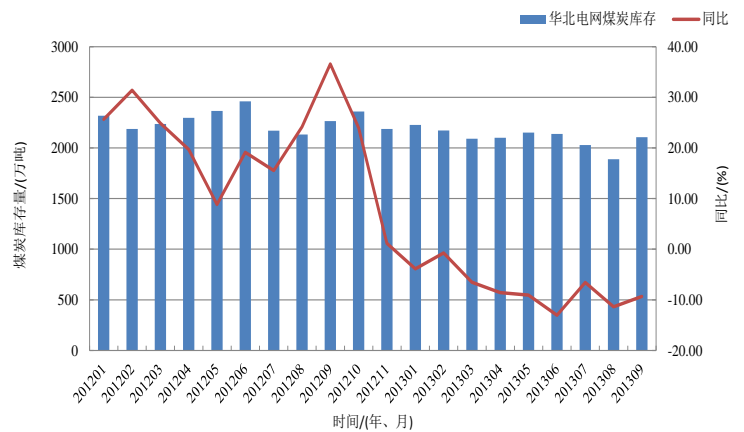
数据来源：中国煤炭资源网

图表 51 南方电网耗煤



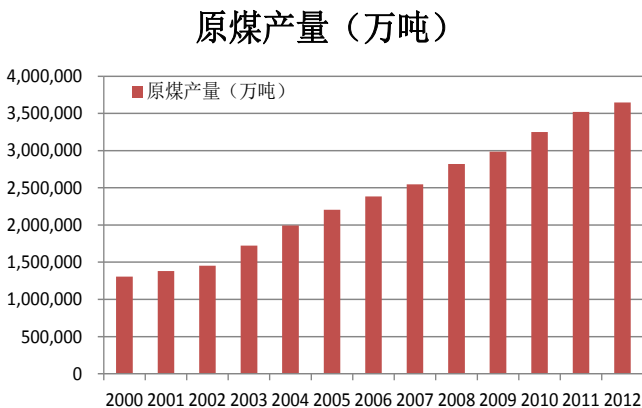
数据来源：国家统计局

图表 52 华北电网煤炭库存



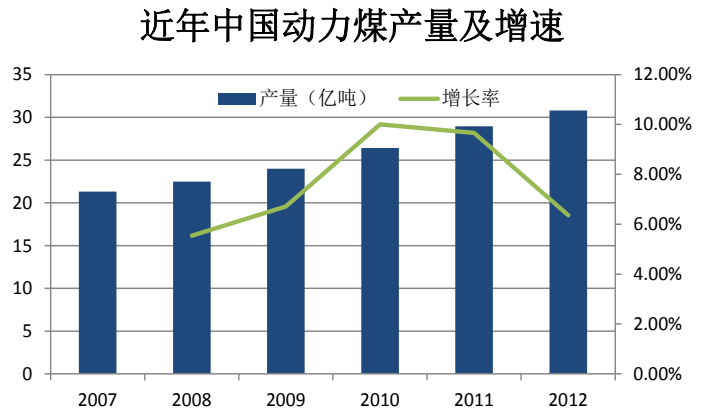
数据来源：中国煤炭资源网

图表 53 中国原煤产量



数据来源：中国煤炭资源网

图表 54 中国动力煤产量



数据来源：wind

图表 55 郑州商品交易所动力煤交割相关费用

项 目	动力煤		备注
仓 储 费	0.05元/吨·天		
交割手续费	1元/吨		
仓单转让、期转现手续费	0.5元/吨		
质检机构费用			
项目	检验费（元/吨）	最低收费（元）	备注
水尺计重	0.20	3000	
衡器计量	0.50	3000	
品质（取、制样+检测）	0.70	4000	船检
品质（取、制样+检测）	0.80	4000	火车、汽车检

- 注：1、水尺计重所需拖轮费由委托方承担。
- 2、复检仲裁收取600元 / 每样检验费。
- 3、品质检验项目：水分、发热量、灰分、挥发分、全硫。

数据来源：郑州商品期货交易所

资料链接：

1. [动力煤期货宣传材料](#)
2. [动力煤期货交割相关费用](#)

公司总部

广州市越秀区先烈中路 65 号东山广场东楼 11 层
电话: 4006280888 网址: www.htgwf.com

北京营业部

北京市朝阳区北三环东路 28 号易亨大厦 12 层 1209 房
电话: 010-64405616 传真: 010-64405650

上海世纪大道营业部

上海市浦东新区世纪大道 1589 号长泰国际金融大厦 7 层 01-05 单元
电话: 021-68753986 传真: 021-68752700

深圳金田路营业部

深圳市福田区金田路与福中路交界东南荣超经贸中心 1009
电话: 0755-23942178 传真: 0755-83252677

湛江营业部

湛江市开发区观海路 183 号荣基国际广场公寓 25 层 01-08 号房
电话: 0759-2669108 传真: 0759-2106021

东莞营业部

东莞市南城区胜和路华凯大厦 802B 室
电话: 0769-22806930 传真: 0769-22806929

佛山营业部

佛山市禅城区季华五路 21 号金海广场 1401—1404 室
电话: 0757-83809098 传真: 0757-83806983

郑州营业部

郑州市金水区未来大道 69 号未来公寓 601、602、603、605、616 室
电话: 0371-65628001 传真: 0371-65628002

南宁营业部

南宁市民族大道 137 号春晖花园 A 区办公楼 1501 房
电话: 0771-5570376 传真: 0771-5570372

南京营业部

南京市中山东路 288 号新世纪广场 A 座 4703 室
电话: 025-84671197 传真: 025-84671123

石家庄营业部

石家庄市中山西路 188 号中华商务中心 A 座 1608、1611 室
电话: 0311-85519307 传真: 0311-85519306

汕头营业部

汕头市龙湖区金砂路 116 号汕融大厦 1210、1212 号房
电话: 0754-8848857 传真: 0754-88488563

青岛营业部

山东省青岛市香港中路 12 号丰合广场 A 栋 3 层 A 户
电话: 0532-85029800 传真: 0532-85029802

韶关营业部

韶关市浈江区熏风路 14 号鼎禾会社 201 和 202 号
电话: 0751-8885679 传真: 0751-8221951

中山营业部

中山市石岐区兴中道 6 号假日广场南塔 510 室
电话: 0760-88863108 传真: 0760-88863109

番禺营业部

广州番禺区市桥街清河东路 338 号中银大厦 2205、2206、2207 房
电话: 020-84701499 传真: 020-84701493

惠州营业部

惠州市新岸路 1 号世贸中心第 16 层 F
电话: 0752-2055272 传真: 0752-2055275

大连营业部

大连市会展路 129 号大连国际金融中心 A 座-大连期货大厦 2312 房
电话: 0411-84807967 传真: 0411-84807267

贵阳营业部

贵阳市南明区都司路 62 号鸿灵一纽约纽约大厦 25 楼 5-6 号
电话: 0851-5833569 传真: 0851-5833570

深圳竹子林营业部

深圳福田区竹子林中国经贸大厦 22 层 ABCDEFGHJ 及 13 层 ABC
电话: 0755-83774627 传真: 0755-83774706

无锡营业部

无锡市中山路 343 号东方广场 A 栋 22 楼 H/I/J 座
电话: 0510-82728358 传真: 0510-82728913

珠海营业部

珠海市吉大海滨南路 47 号光大国际贸易中心 2308、2309 室
电话: 0756-3217877 传真: 0756-3217881

武汉营业部

武汉市汉口建设大道 847 号瑞通广场 B 座 1002 室
电话: 027-85487453 传真: 027-85487455

昆明营业部

昆明市人民中路 169 号移动通信大楼 15 层 B 座
电话: 0871-5373933 传真: 0871-5355199

宁波营业部

宁波市海曙区柳汀街 230 号华侨酒店二期三层 8306、8308 号
电话: 0574-83883688 传真: 0574-83883828

南通营业部

南通市青年中路 69 号 4 层 401 室
电话: 0513-89013838 传真: 0513-89013838

长沙营业部

长沙芙蓉区韶山北路 159 号通程国际大酒店 1301 室
电话: 0731-88271762 传真: 0731-88271761

成都营业部

成都市锦江区新光华街 1 号航天科技大厦 8 层 806 号
电话: 028-86587081 传真: 028-86587086

天津营业部

天津市河西区友谊路 35 号君谊大厦 2-2002
电话: 022-88356381 传真: 022-88356380

杭州营业部(筹)

杭州市朝晖路 203 号 1502 室
电话: 0571-85362828 传真: 0571-85362228

免责声明

本报告仅供华泰长城期货有限公司（以下简称“本公司”）的客户使用。本公司不会因接收人收到本报告而视其为本公司的当然客户。本报告中的信息均来源于公开资料，本公司对这些信息的准确性和完整性不作任何保证。报告中的资料、工具、意见及推测仅供参考，并不构成对所述期货买卖的出价或征价。

本报告所载的资料、意见及推测仅反映本公司于发布本报告当日的判断，本报告所指的期货或投资标的的价格、价值及投资收入可能会波动。在不同时期，本公司可发出与本报告所载资料、意见及推测不一致的报告。

在任何情况下，本报告中的信息或所表述的意见并不构成对任何人的投资建议。在任何情况下，本公司及其雇员不对任何人因使用本报告中的任何内容所引致的任何损失负任何责任。

本报告仅向特定客户传送，版权归华泰长城期货有限公司所有。未经我公司书面许可，任何机构和个人均不得以任何形式翻版、复制、引用或转载。