

华泰长城期货投资咨询部

✉ 尤爱国
 ☎ 021-68755980
 ✉ youaiguo@htgwf.com

玉米区间震荡，鸡蛋偏强震荡

一、期货行情						
合约	周收盘价	前收盘价	涨跌	涨跌幅	持仓量(手)	周增仓
C1405	2366	2356	10	0.42%	287140	-1408
JD1405	4018	4013	5	0.12%	35390	-7708
美玉米 03	429.2	426.6	2.6	0.61%	611213	106000
二、现货价格						
玉米现货价格						
玉米现货	地区	哈尔滨	长春	潍坊	郑州	成都
	价格	2120	2180	2400	2160	2530
	周变化	-20	0	0	0	0
港口价格	港口	锦州港	鲅鱼圈港	北良港	蛇口港	蛇口-锦州港价差
	价格	2320	2300	2330	2520	200
	周变化	0	0	0	20	20
深加工玉米报价	企业名称	寿光金玉米	诸城兴贸	潍坊英轩实业	西王集团	盛泰药业
	收购价	2344	2480	2340	2334	2370
	周变化	-20	0	-20	-26	-20
鸡蛋现货价格						
主产区价格		河南郑州	山东济南	河北石家庄	辽宁沈阳	江苏南京
	鸡蛋价格	3700	3620	3600	3550	3930
	与前一周比较	0	-60	0	-150	30
	淘汰鸡价格	8	8.5	7.3	7.9	8.6
	与前一周比较	0	0	0	0	0
销区价格		北京	上海	广州		
	鸡蛋价格	3870	4040	4080		
	与前一周比较	50	0	-20.00		
三、价差关系						
玉米	跨期价差	品种	c1409-c1401	c1409-c1405	c1401-c1405	
		周收盘价差	67	16	-51	
		周涨跌	9	-1	-10	
	跨品种价差	品种	Wh1405-c1405	m1405-c1405	JD1405-C1405	C1405-ZCH3
		周收盘价差	510	895	1644	1318

		周涨跌	19	-29	-13	
内外盘价差	品种		DCE 玉米指数			6.1305
			-美玉米指数 (元/吨)		汇率	
	周收盘价差	1329.04		周变化	-0.01	
		周涨跌	11			

鸡蛋	跨期价差	品种	JD09-JD05	JD05-JD03	JD09-JD03	
		周收盘价差	349	119	468	
		周涨跌	-15	-9	-24	
	跨品种价差	品种	JD1405-C1405	JD05-M1405		
		周收盘价差	1644	749		
		周涨跌	-3	16		

港口库存	截止日期	北方港口	周变化	北南方港口	周变化	
	2013-11-18	178.2	16.2	25	-9.2	
注册仓单量	北良港	大窑湾港	锦州港	营口港	吴家仓库	总量
	1,714	1,367	500	1,696	311	10,136

美玉米进口 利润	玉米	现货价格	1月进口成本	玉米1401期价	玉米1405期价	3月进口成本
	当前价格	2500	1854	2310	2369	1821
	进口利润	646		456	548	

四、美国市场

美玉米	爱荷华州玉米	爱荷华州乙醇	爱荷华 DDGS	乙醇加工利润 (dollars/gal)		
	4.34	1.83	207.5	0.48		
玉米库存	截止日期	周库存	变化	单位：千蒲式耳		
	2013-11-15	6704	594			
乙醇库存	截止日期	周库存	变化	单位：千桶		
	2013-11-15	15083	-70			
CFTC 持仓	总持仓	基金多单	基金空单	基金净多	商业净多	周变化
	1371072	383398	454532	-71134	159637	-52641

五、总结与建 玉米：产区东稳华弱，港口北稳南强：本周产区现货市场呈现北稳南弱的格局，东北玉米在政策支持

议

下，价格企稳，黑龙江潮粮收购价在 15000-1600 元/吨，而按国储收购价 2200 元/吨（折合成 30%水分）为 1652 元/吨，这预示着在收储正式开始后，东北产区玉米价格仍有上涨空间；华北玉米本周上量增多，同时华北和东北玉米价差已扩大至 60 元/吨，华北玉米在南方失去了比价优势，在这两种因素作用下，本周华北玉米价格普遍回落 20-30 元/吨；港口方面，北港收购量继续增加，发运量减少，广东港口库存偏低，一度达到 20 万吨，低库存使得港口价格小幅上涨 20 元/吨，随着进口玉米到港，港口库存将回升，港口价格也有回落的风险。

补贴细则出台，临储启动在即：国家粮食局调控司 18 日下发了销区企业到东北产区收购玉米的补贴细则，安徽省下发的通知称从 12 月 1 日起开始收购，预计临储启动时间在 11 月底-12 月初；虽然东北仓容不足，但国家通过“移一点，收一点，卖一点”的组合拳政策，将有效解决这个问题，这也表明了国家收储的决心，预计收储政策将对玉米价格有长期的支撑。

深加工日子难熬，养殖业有望恢复：由于深加工企业不断上调玉米收购价致使成本提升，而下游消费并没有好转，深加工亏损加剧，截止上周五，酒精加工亏损只 400 元/吨，淀粉加工亏损至 140 元/吨，深加工整体恢复路途漫；进入冬季，南方开始制作腊肉，同时寒冷的天气也增加了对肉类的需求，本周生猪和猪肉价格止跌，小幅回升，预计在冬季消费好转的情况的，肉禽类价格将呈现一波上涨趋势，这对玉米价格具有一定的支撑作用。

盘面上，呈现先抑后扬走势，在政策出台后，盘面走弱，也符合之前的预期，利好在之前已被市场消化，随后有关补贴细则的出台使得盘面走强，接着周五，收盘报 2366 元/吨，较上周涨 10 元/吨；预计本周在临储启动在即的支撑下，期价将表现强势，但也要关注进口玉米对盘面的冲击，同时资金面上，前 20 净多持仓已减持至 10905 手，技术上，关注 60 日均线（2380 元/吨）的压力位，操作上，之前建议的买 5 抛 1 的套利可继续持有，止损价差为 20 元/吨，目标价差为 120 元/吨。

鸡蛋：原料价格小幅上涨，蛋鸡养殖仍为亏损：本周玉米价格小幅上涨 0.08 元/公斤，豆粕价格下跌 0.02 元/公斤，整体原料价格上涨，同时产区淘汰鸡价格稳定，鸡蛋价格稳中有跌，辽宁跌幅明显（跌 150 元/500 千克），蛋鸡养殖平均亏损为 18 元/只，辽宁亏损幅度最大，为 24 元/只，江苏亏损幅度最小，为 10 元/只。

消费好转可期，蛋价有望上涨：进入冬季，南方开始制作腊肉，肉禽蛋类消费增多；冬季雨雪天气也将影响鸡蛋购销，蛋鸡的存栏量方面，11 月较 10 月有所下滑，主要减少地区在北方，南方略有增加，考虑到温度下降将降低蛋鸡的产蛋率，预计后期鸡蛋的供应量较弱于前期，鸡蛋价格上涨概率较大，但也要预防冬季禽流感影响。

盘面上，主力 1405 合约整周维持震荡走势，周五收盘报 4018 元/500 千克，周涨 5 个点，涨幅 0.12%，全周共成交 31.2 万手，减少 16.4 万手，9-5 价差周收盘为 349 元/500 千克，周跌 15 个点；进入冬季，蛋鸡上涨概率较大，预计盘面将呈现近强远弱的格局，9-5 价差有缩窄风险，操作上，对于保守的投资者，之前建议的买 9 抛 5 持仓可适当平仓离场。

重要图表：

表格 1：美玉米供需平衡表

	2011/2012	2012/2013	2013/2014 (Sep)	2013/2014 (Nov)	Month Change
收获面积(1000 公顷)	33,989	35,360	36,072	35,302	-770
期初库存(1000 吨)	28,644	25,122	16,798	20,921	4,123
产量(1000 吨)	313,949	273,832	351,637	355,330	3,693
进口量(1000 吨)	765	4,150	650	650	0
总供给量(1000 吨)	343,339	303,079	369,070	376,886	7,816
出口量(1000 吨)	38,428	18,300	32,500	36,000	3,500
饲料消费量(1000 吨)	115,744	110,058	129,546	132,086	2,540
FSI 消费量(1000 吨)	163,291	153,521	161,298	161,297	-1
总消费量(1000 吨)	279,035	263,579	290,844	293,383	2,539
期末库存(1000 吨)	25,122	20,921	47,110	47,941	831
单产(吨/公顷)	9.24	7.74	9.75	10.07	0.32
库存消费比	9.00%	7.94%	16.20%	16.34%	0.14%

表格 2：中国玉米供需平衡表

	2011/2012	2012/2013	2013/2014 (Sep)	2013/2014 (Nov)	Month Change
收获面积(1000 公顷)	33,540	34,950	35,600	35,600	0
期初库存(1000 吨)	49,415	59,335	60,885	65,556	4,671
产量(1000 吨)	192,780	205,600	211,000	211,000	0
进口量(1000 吨)	5,231	2,702	7,000	7,000	0
总供给量(1000 吨)	247,426	267,637	278,885	283,556	4,671
出口量(1000 吨)	91	81	50	100	50
饲料消费量(1000 吨)	131,000	144,000	156,000	156,000	0
FSI 消费量(1000 吨)	57,000	58,000	68,000	60,000	-8,000
总消费量(1000 吨)	188,000	202,000	224,000	216,000	-8,000
期末库存(1000 吨)	59,335	65,556	54,835	67,456	12,621
单产(吨/公顷)	5.75	5.88	5.93	5.93	0
库存消费比	31.56%	32.45%	24.48%	31.23%	6.75%

图：玉米前 20 净持仓



图：蛋鸡养殖利润

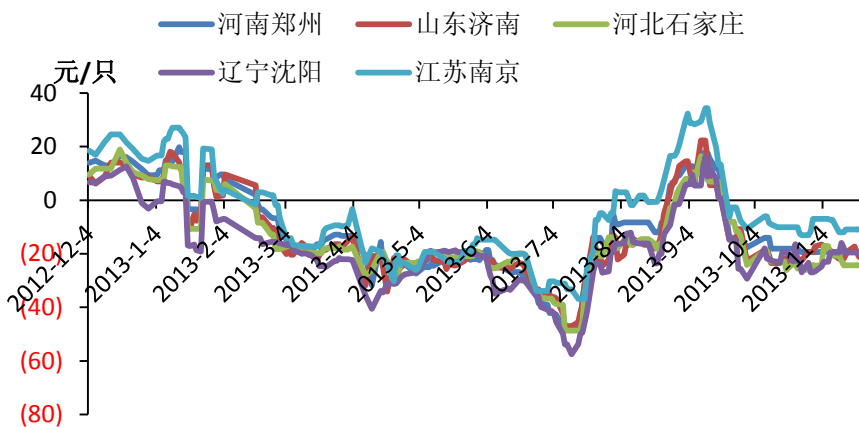


图 1：鸡蛋价格

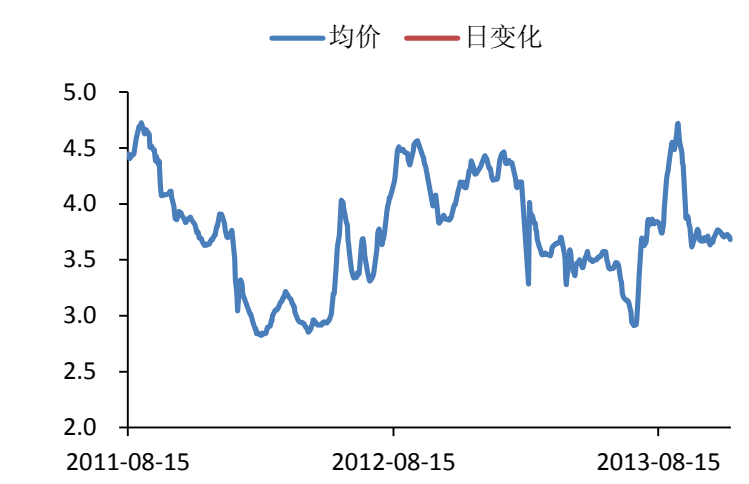


图 2：淘汰鸡价格

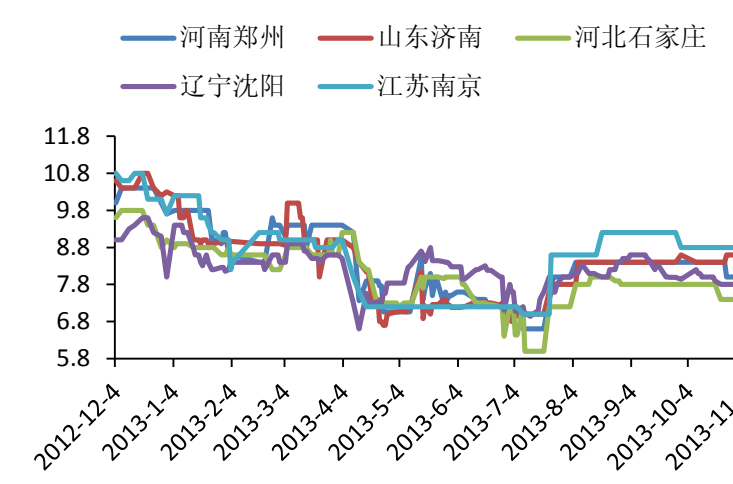


图 3：鸡蛋各产区价差

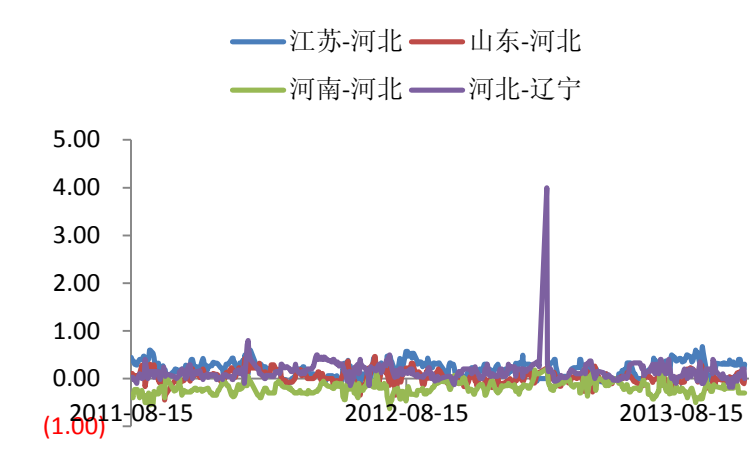


图 4：鸡蛋各销区价差

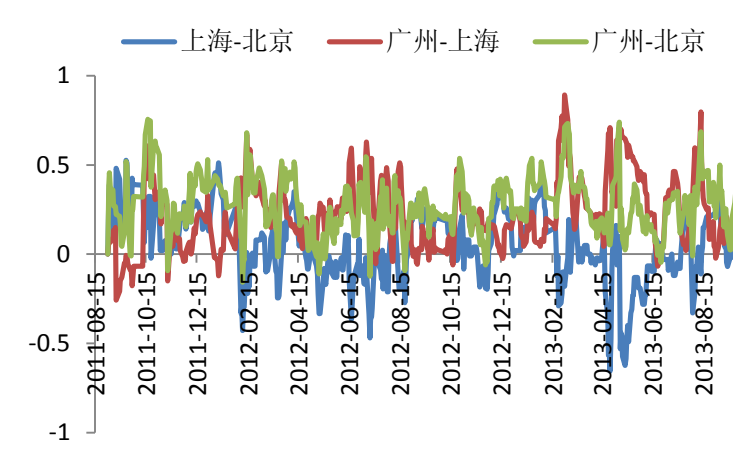


图 5：蛋料比价

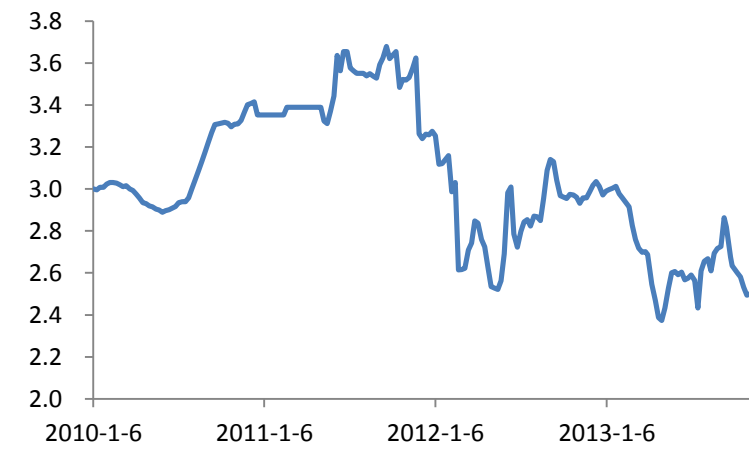


图 6：蛋鸡养殖利润

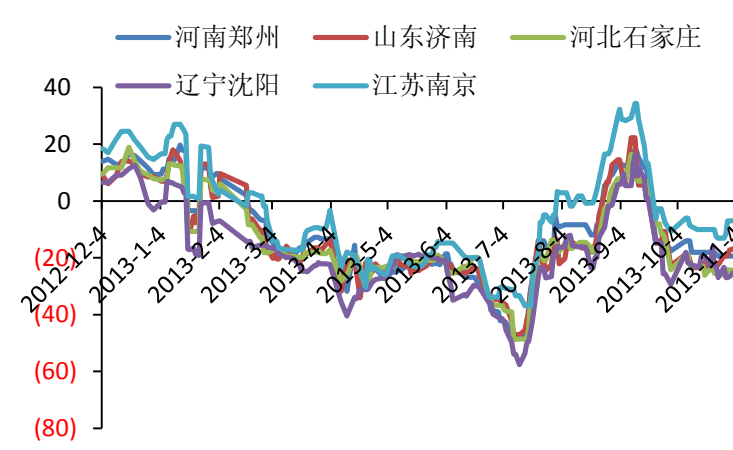


图 7：鸡蛋跨期价差

图 8：鸡蛋跨品种价差

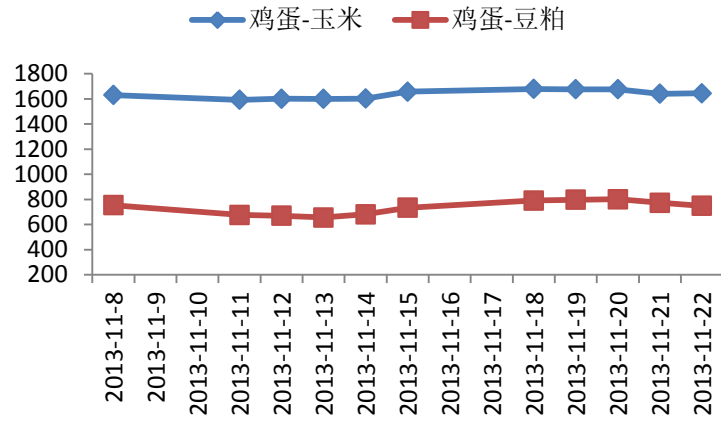
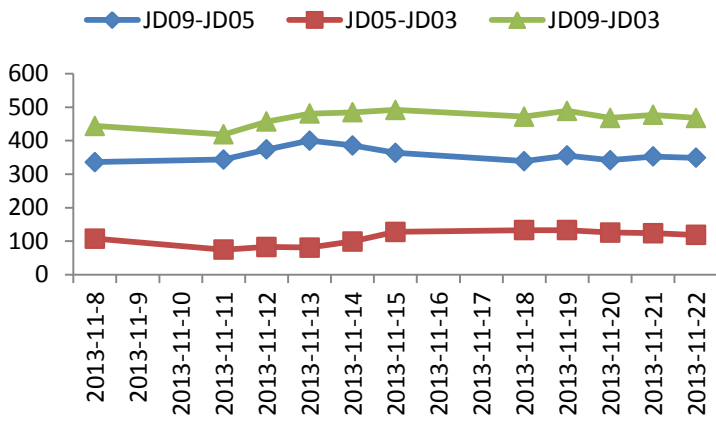


图 9：蛋鸡存栏量

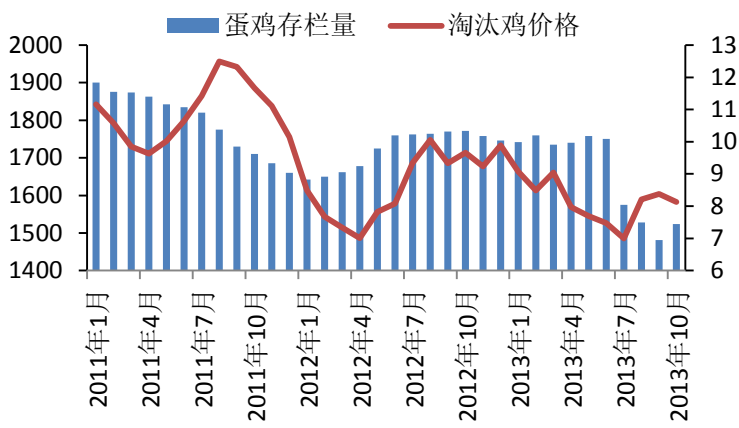


图 10：鸡蛋现货价格季节性规律

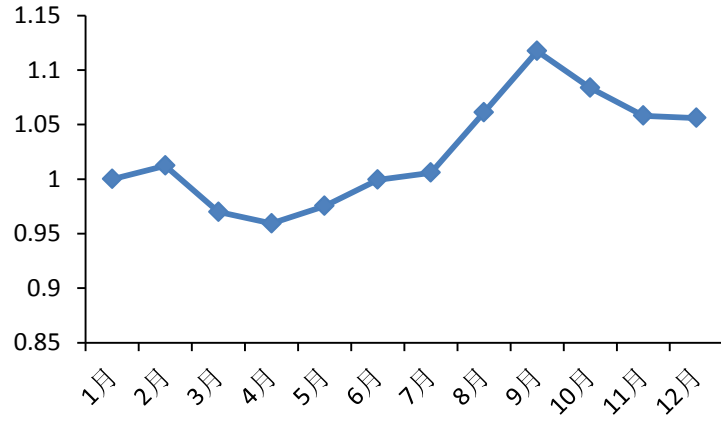
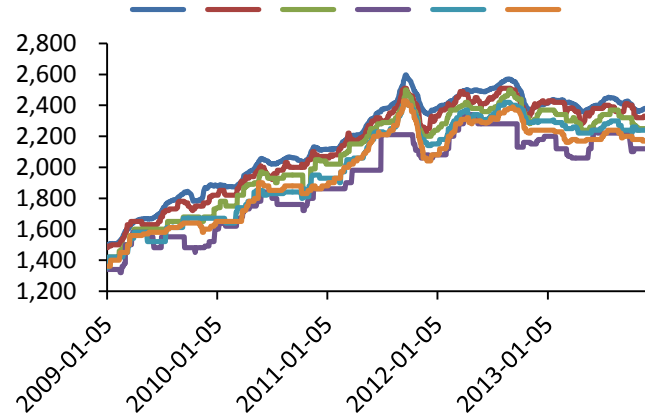
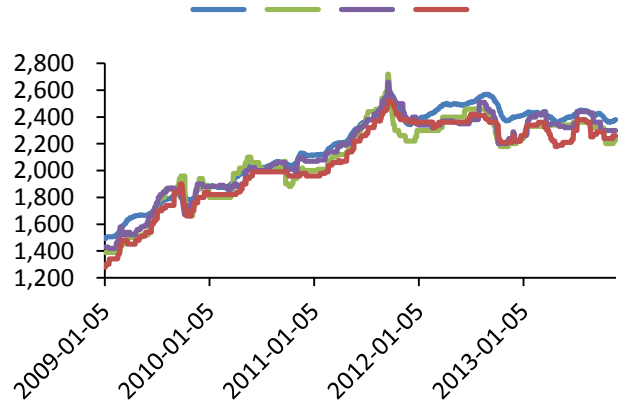


图 11: 东北地区玉米现货价格



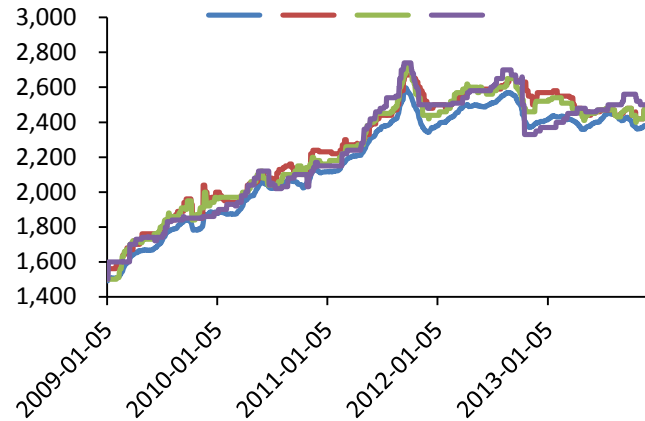
数据来源: Wind、华泰长城期货投资咨询部

图 12: 华北地区玉米现货价格



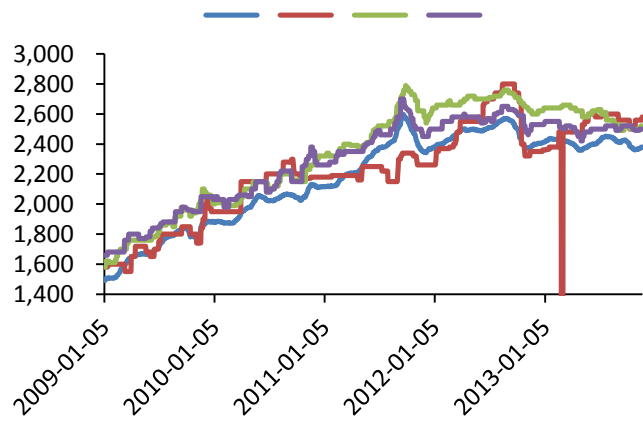
数据来源: Wind、华泰长城期货投资咨询部

图 13: 华东地区玉米现货价格



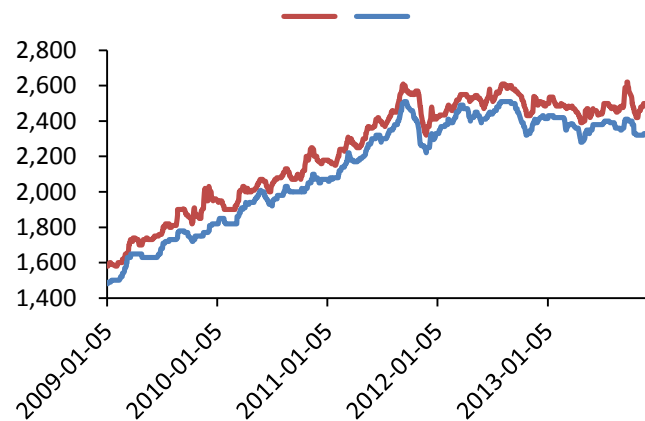
数据来源: Wind、华泰长城期货投资咨询部

图 14: 西南地区玉米现货价格



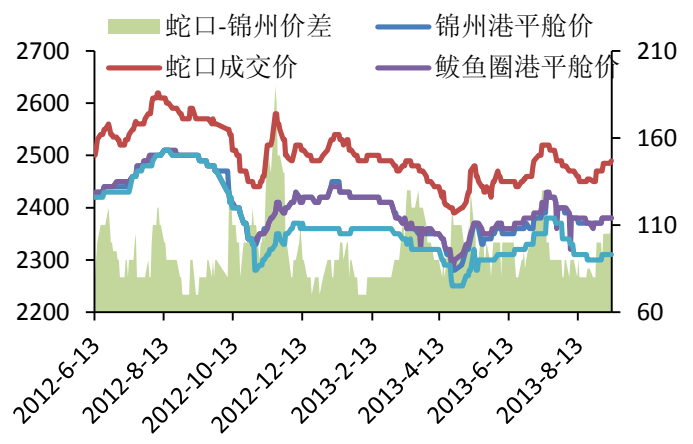
数据来源: Wind、华泰长城期货投资咨询部

图 15: 华南玉米现货价格



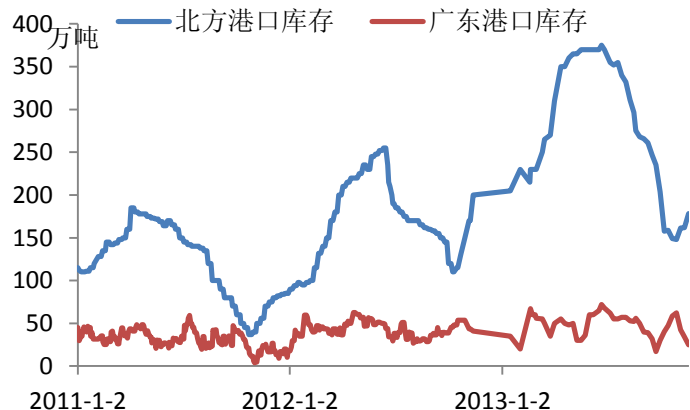
数据来源: Wind、华泰长城期货投资咨询部

图 16: 港口玉米价格



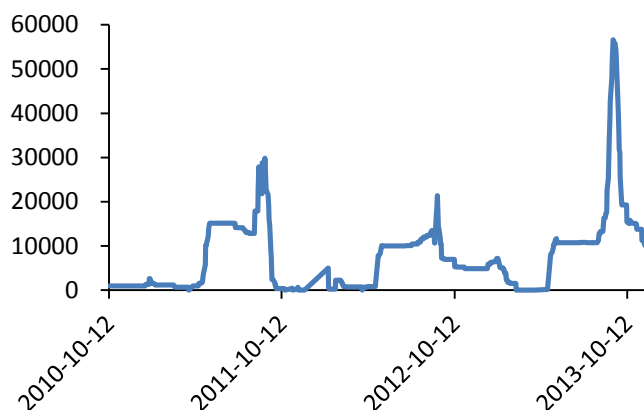
数据来源: 中国玉米网、华泰长城期货投资咨询部

图 17: 南北港口玉米库存



数据来源: JCI、华泰长城期货投资咨询部

图 18: DCE 玉米仓单



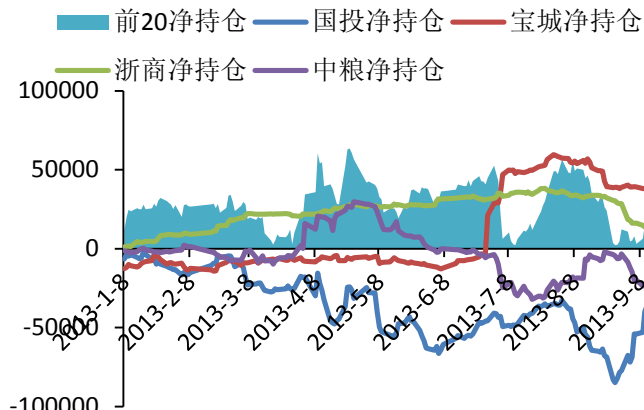
数据来源: DCE、华泰长城期货投资咨询部

图 19: 持仓与主力走势



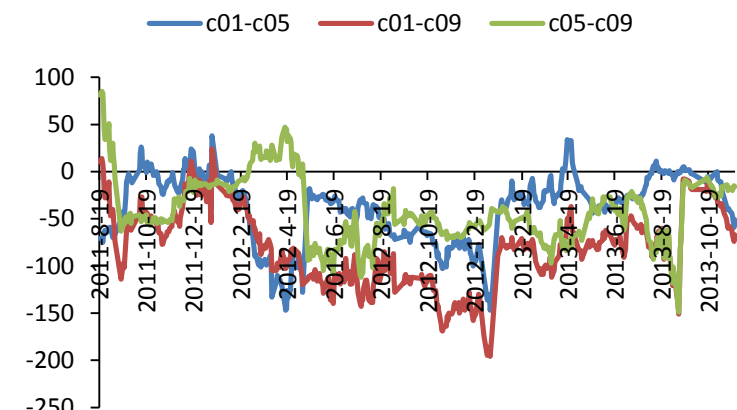
数据来源: DCE、华泰长城期货投资咨询部

图 20: DCE 持仓



数据来源: DCE、华泰长城期货投资咨询部

图 21: 跨期价差



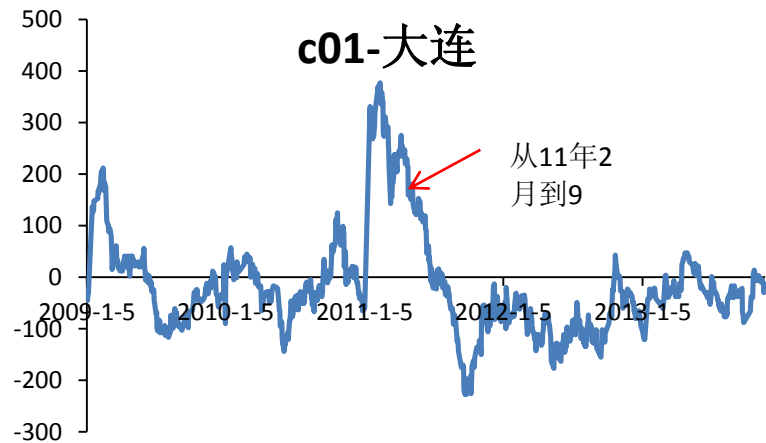
数据来源: 文华财经、华泰长城期货投资咨询部

图 22: 跨品种价差



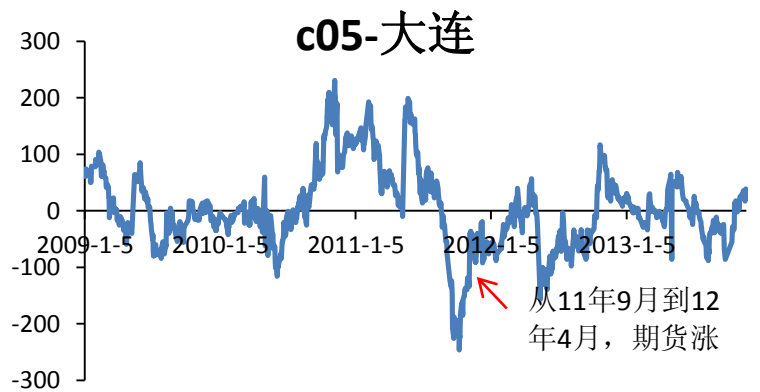
数据来源: 文华财经、华泰长城期货投资咨询部

图 23: 01 合约期现价差



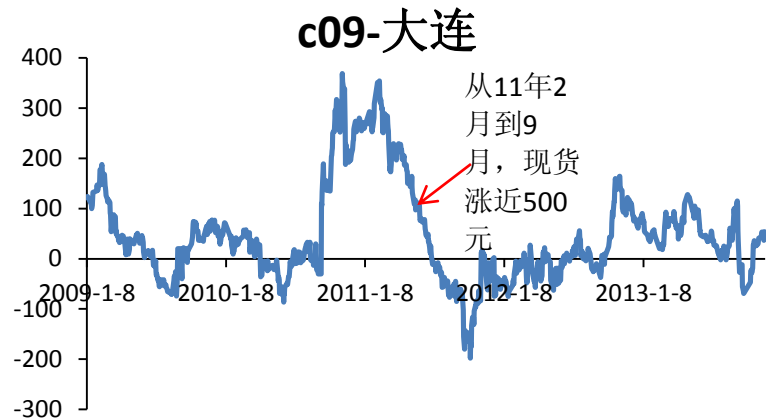
数据来源: 华泰长城期货投资咨询部

图 24: 05 合约期现价差



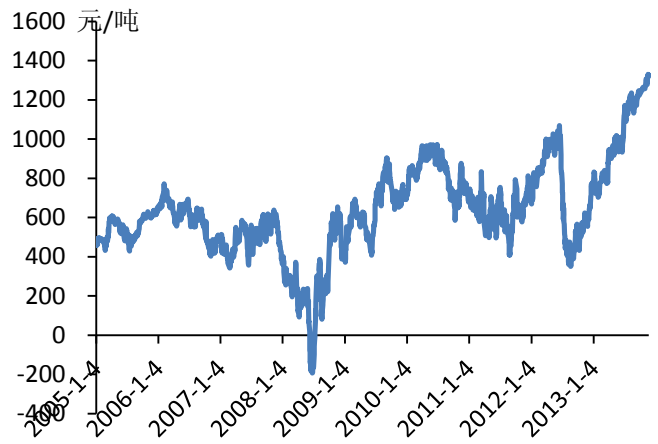
数据来源: 华泰长城期货投资咨询部

图 25: 09 合约期现价差



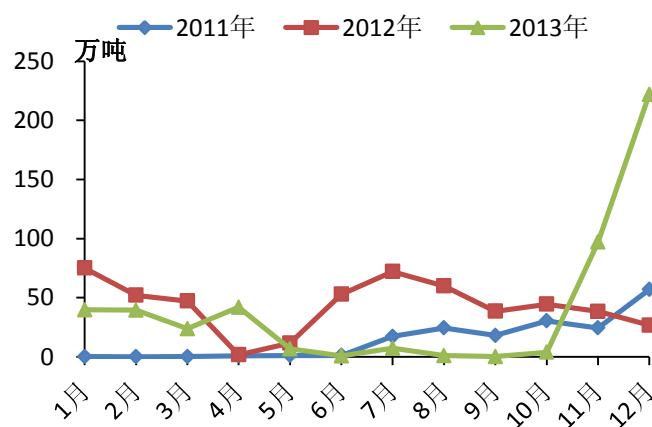
数据来源: 华泰长城期货投资咨询部

图 26: DCE-CBOT 玉米价差



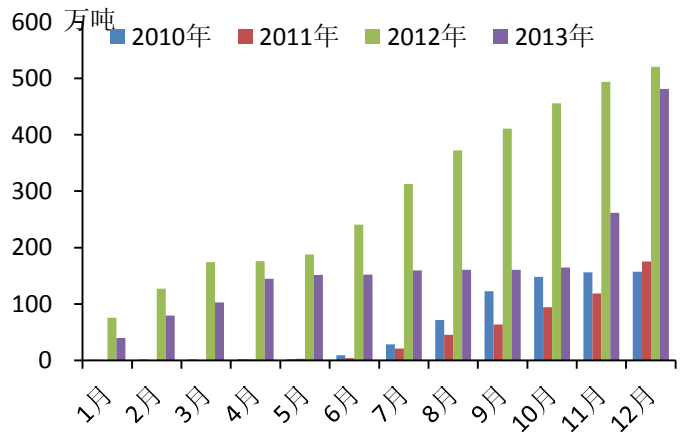
数据来源: 文华财经、华泰长城期货投资咨询部

图 27: 玉米月度进口量



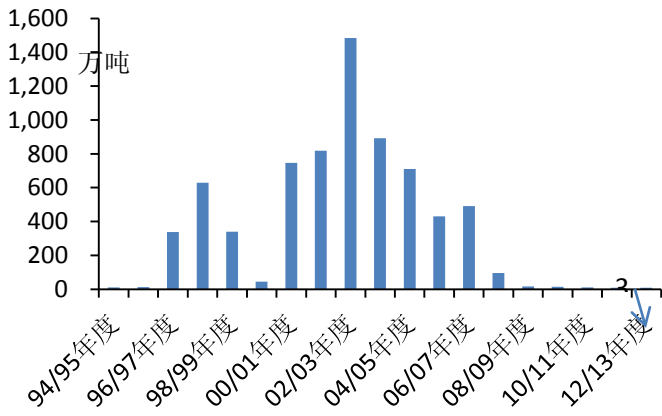
数据来源: 中国海关、华泰长城期货投资咨询部

图 28: 玉米月度累计进口量



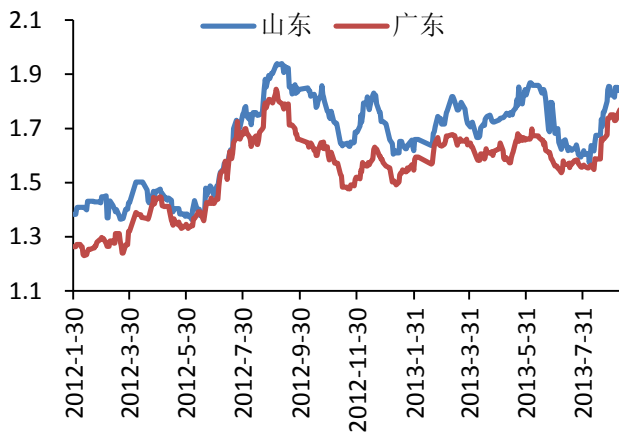
数据来源: 中国海关、华泰长城期货投资咨询部

图 29: 玉米累计出口量



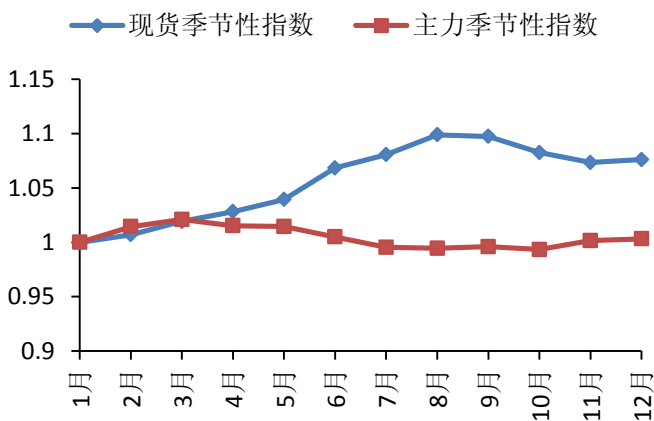
数据来源: 中国海关、华泰长城期货投资咨询部

图 31: 豆粕-玉米比价



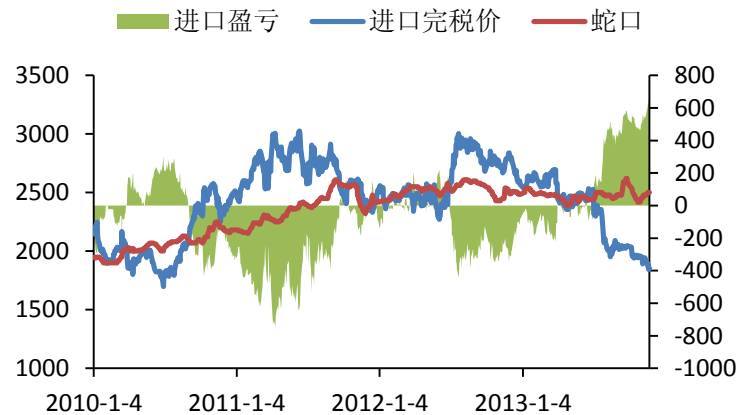
数据来源: 布瑞克、华泰长城期货投资咨询部

图 33: 玉米季节性规律



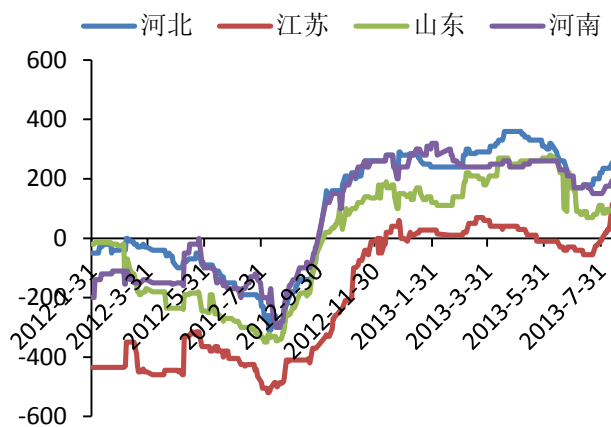
数据来源: 华泰长城期货投资咨询部

图 30: 美玉米进口盈亏



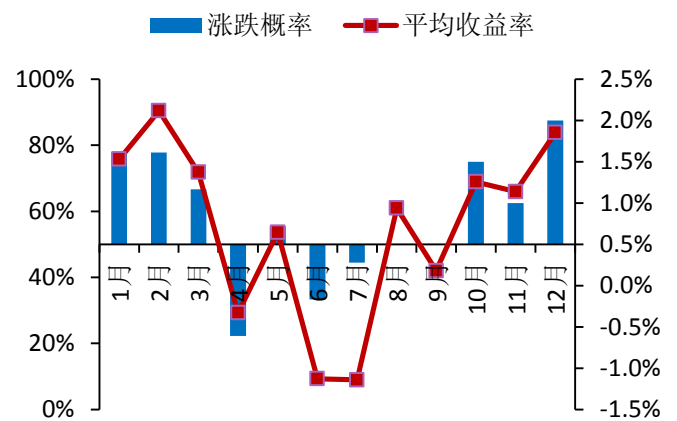
数据来源: Wind、华泰长城期货投资咨询部

图 32: 小麦-玉米比价



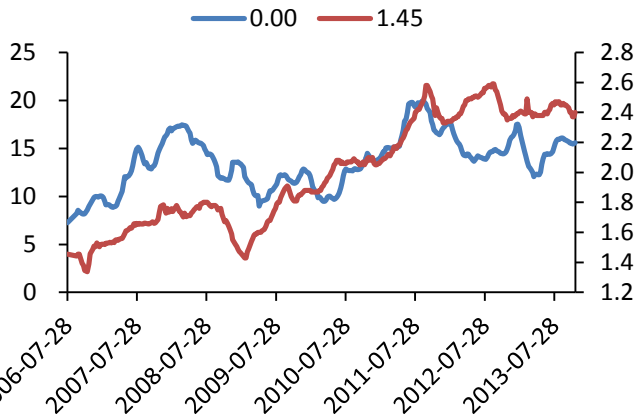
数据来源: 布瑞克、华泰长城期货投资咨询部

图 34: 玉米期价月度涨跌概率



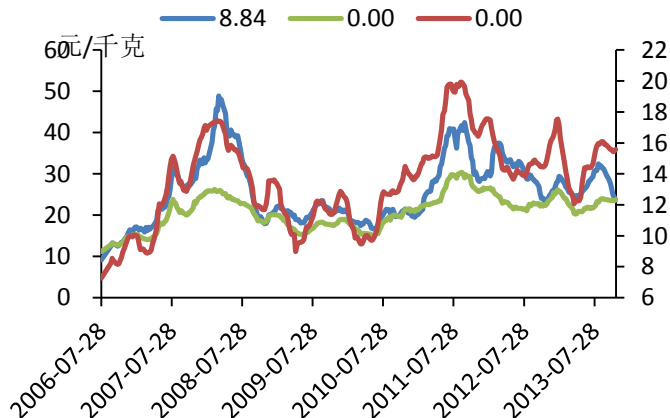
数据来源: 华泰长城期货投资咨询部

图 35：生猪和玉米价格走势



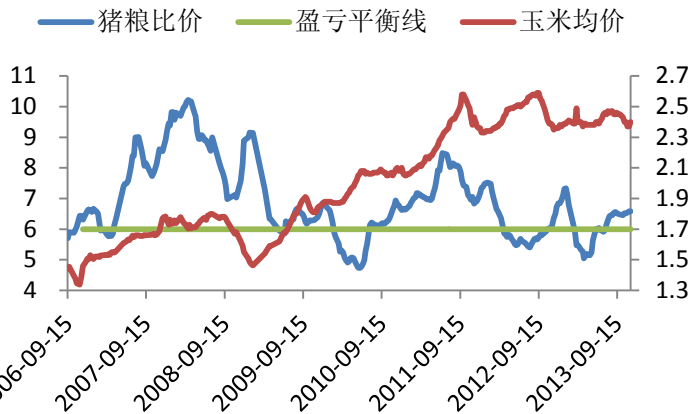
数据来源：Wind、华泰长城期货投资咨询部

图 36：仔猪、生猪和猪肉价格走势



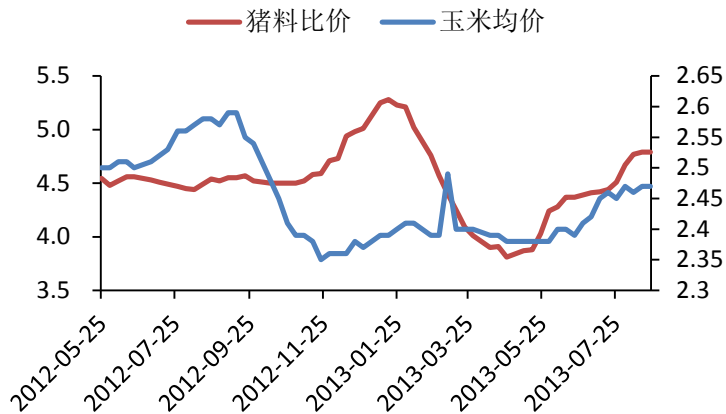
数据来源：Wind、华泰长城期货投资咨询部

图 37：猪粮比价



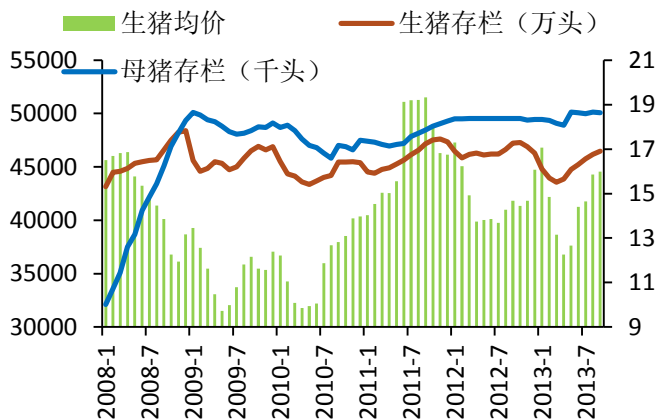
数据来源：Wind、华泰长城期货投资咨询部

图 38：猪料比价



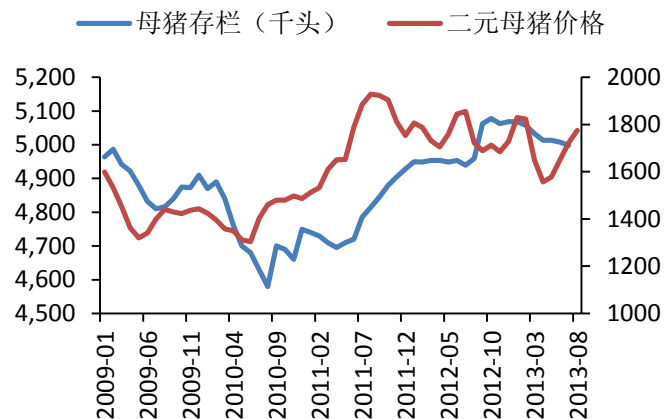
数据来源：Wind、华泰长城期货投资咨询部

图 39：生猪和母猪存栏量



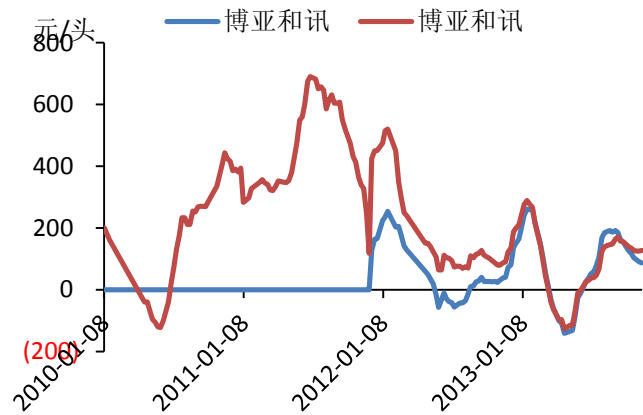
数据来源：Wind、华泰长城期货投资咨询部

图 40：母猪存栏和母猪价格



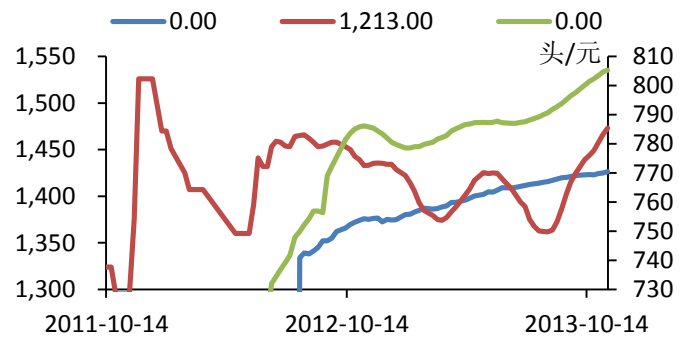
数据来源：Wind、华泰长城期货投资咨询部

图 41: 生猪养殖利润



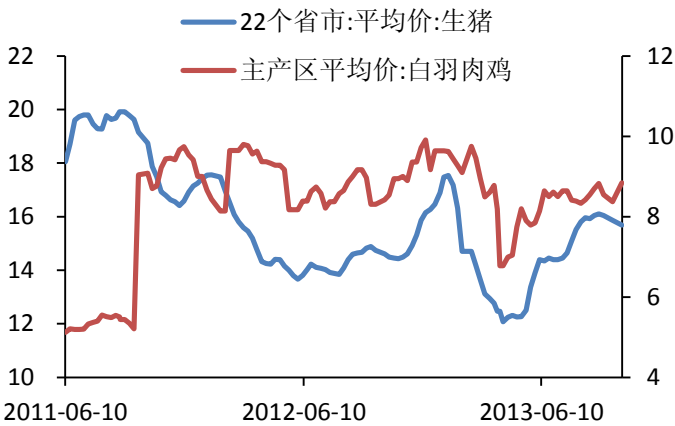
数据来源: Wind、华泰长城期货投资咨询部

图 42: 猪养殖成本



数据来源: Wind、华泰长城期货投资咨询部

图 43: 生猪和肉鸡均价



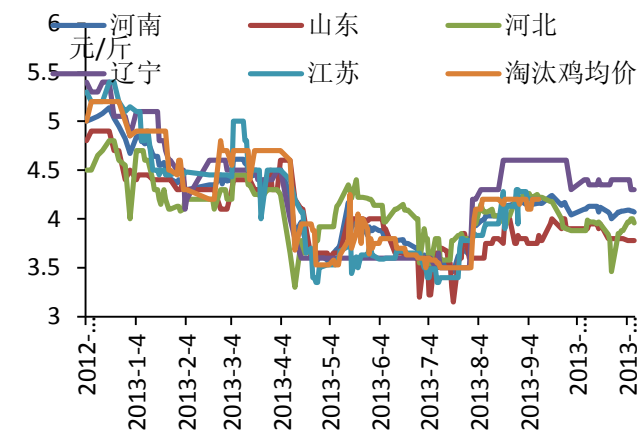
数据来源: 华泰长城期货投资咨询部

图 44: 肉鸡苗和蛋鸡苗均价



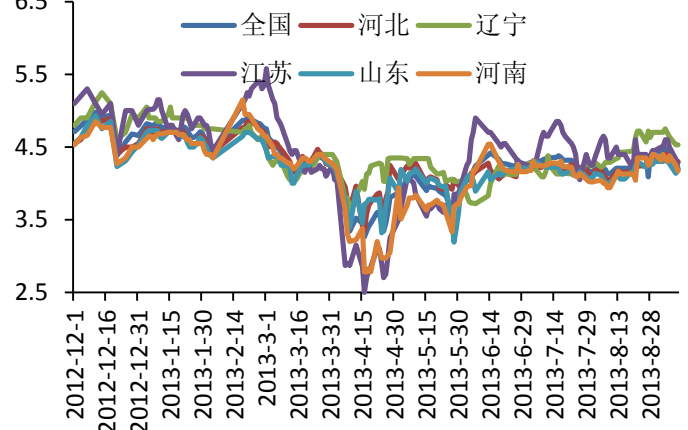
数据来源: 华泰长城期货投资咨询部

图 45: 淘汰鸡价格



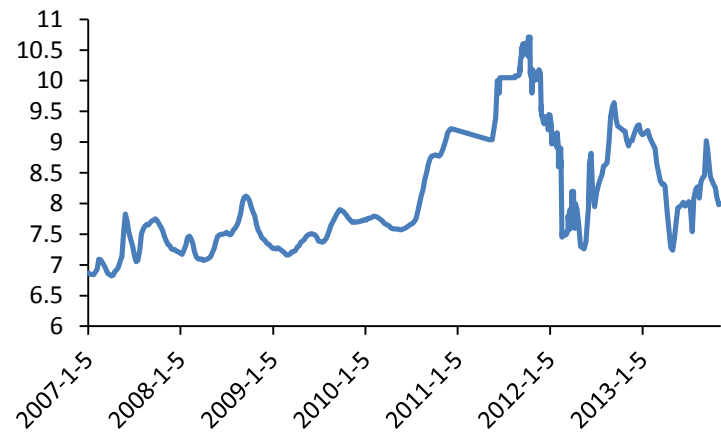
数据来源: 华泰长城期货投资咨询部

图 46: 肉毛鸡价格



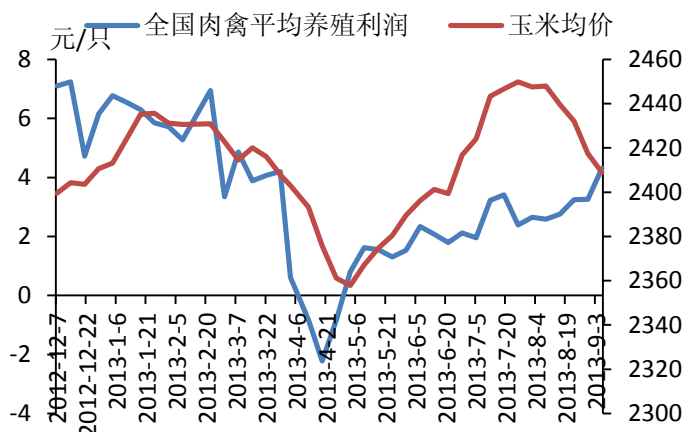
数据来源: 华泰长城期货投资咨询部

图 47: 鸡蛋批发价



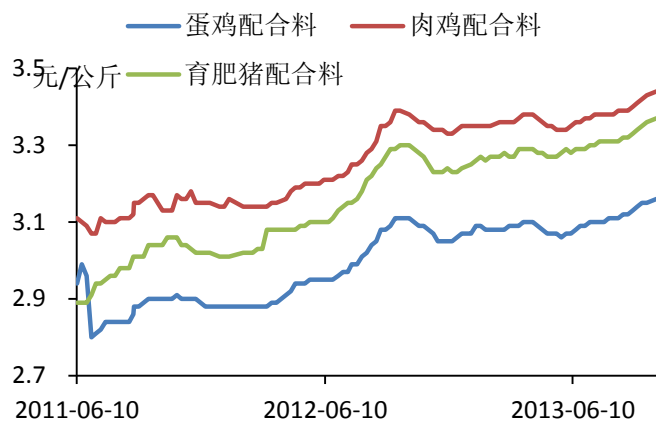
数据来源: Wind、华泰长城期货投资咨询部

图 48: 肉禽养殖利润



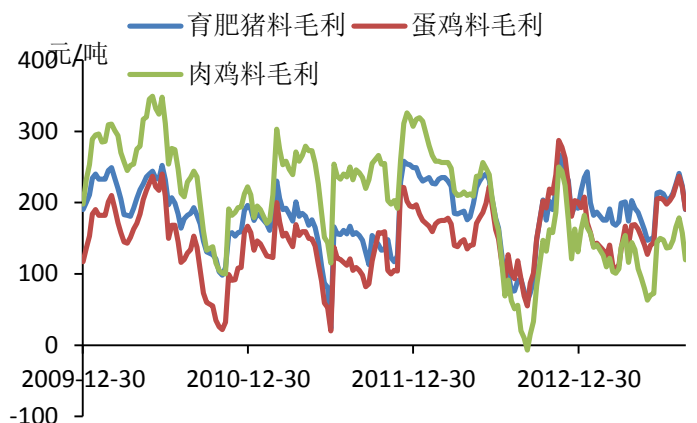
数据来源: Wind、华泰长城期货投资咨询部

图 49: 各类配合料价格



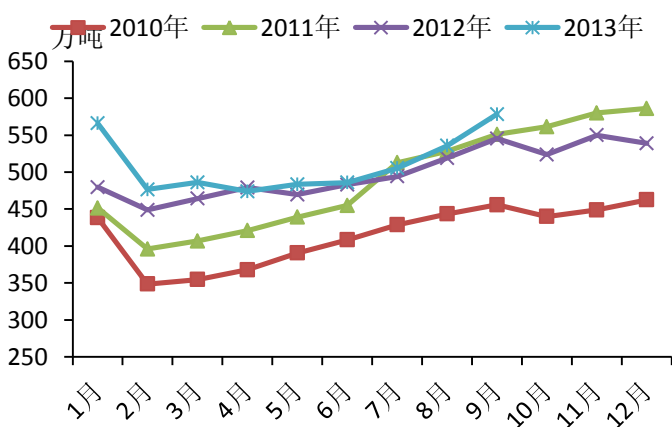
数据来源: Wind、华泰长城期货投资咨询部

图 50: 各类配合饲料毛利



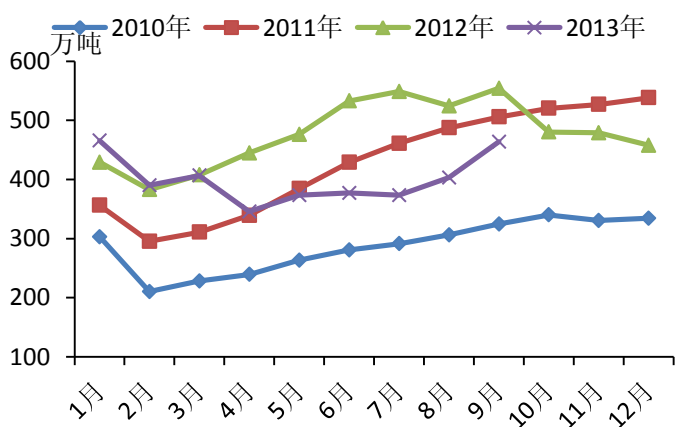
数据来源: 华泰长城期货投资咨询部

图 51: 猪料月度产量



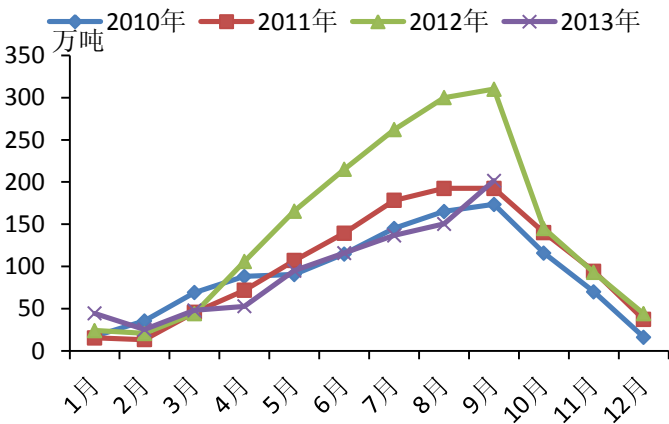
数据来源: 华泰长城期货投资咨询部

图 52: 肉禽料月度产量



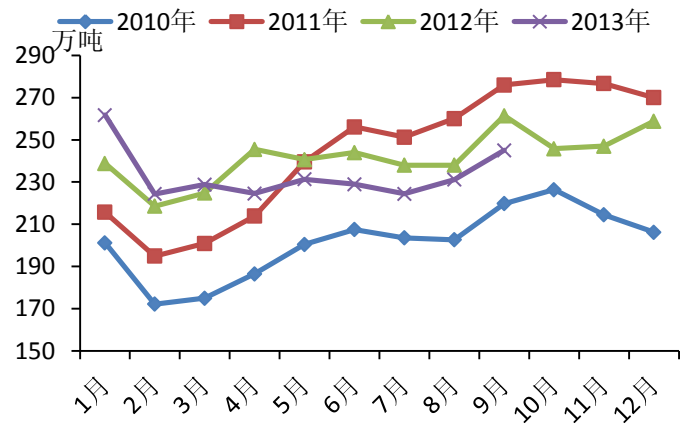
数据来源: 华泰长城期货投资咨询部

图 53: 水产料月度产量



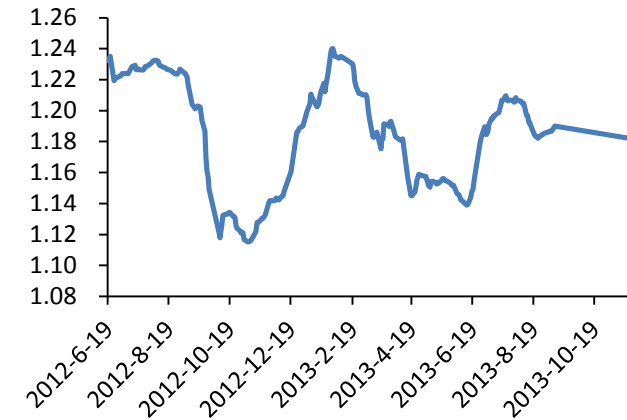
数据来源: 华泰长城期货投资咨询部

图 54: 蛋鸡料月度产量



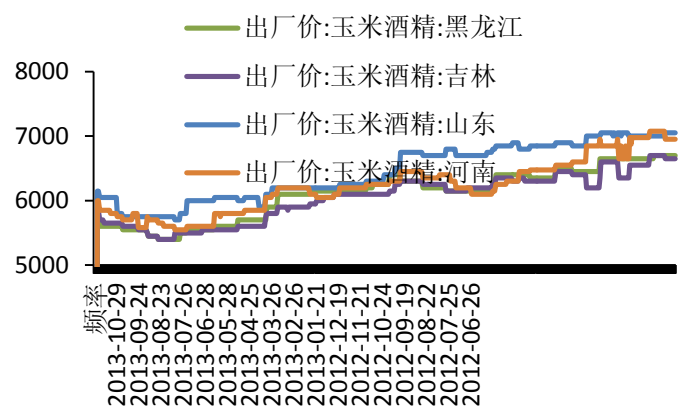
数据来源: 华泰长城期货投资咨询部

图 55: 山东深加工玉米收购价



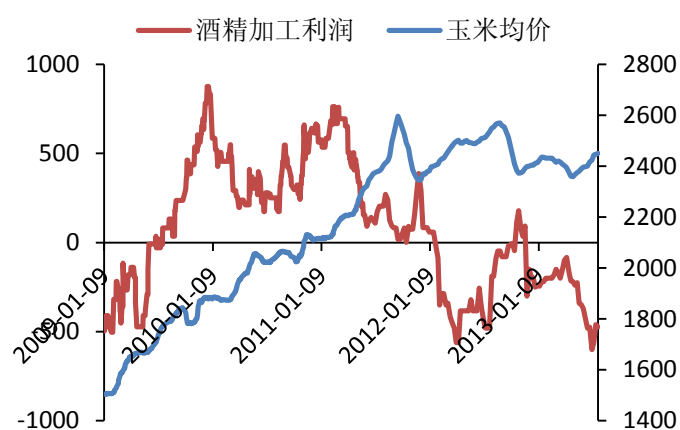
数据来源: Wind、华泰长城期货投资咨询部

图 56: 酒精出厂价



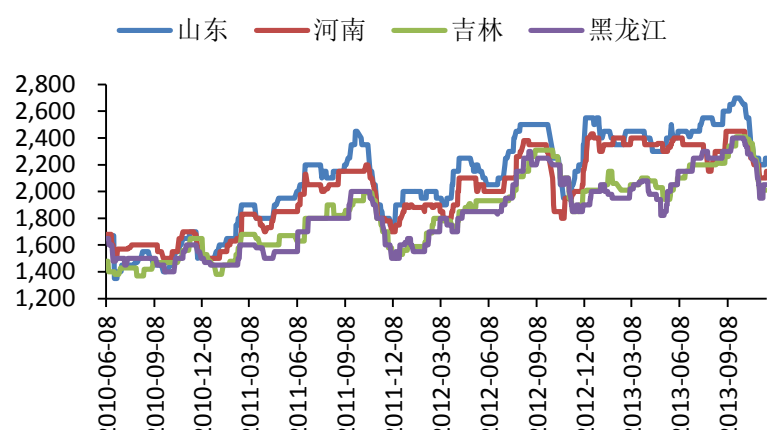
数据来源: Wind、华泰长城期货投资咨询部

图 57: 酒精加工利润



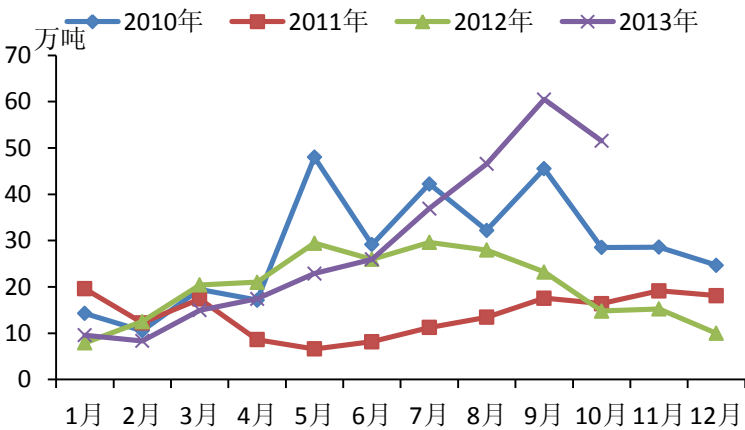
数据来源: 布瑞克、华泰长城期货投资咨询部

图 58: DDGS 价格



数据来源: Wind、华泰长城期货投资咨询部

图 59: DDGS 月度进口量



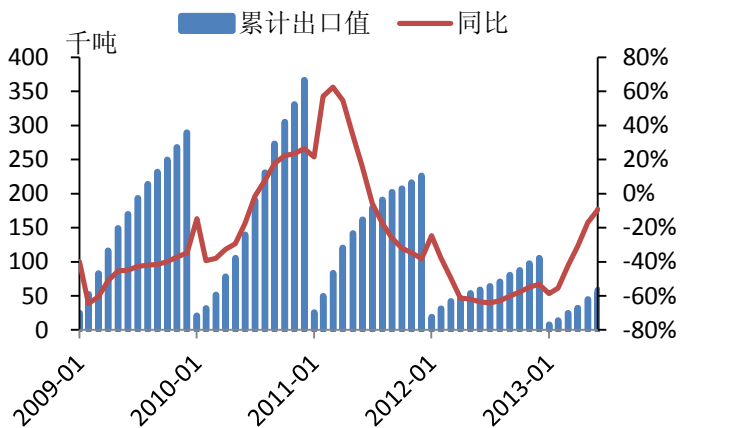
数据来源: 华泰长城期货投资咨询部

图 61 淀粉价格



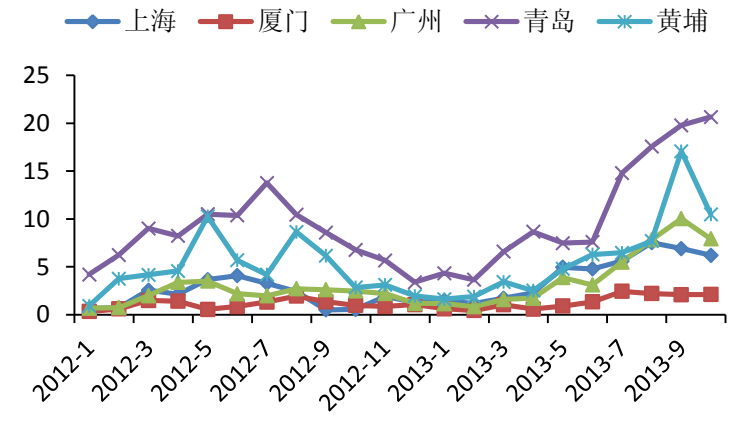
数据来源: Wind、华泰长城期货投资咨询部

图 63: 淀粉累计出口量



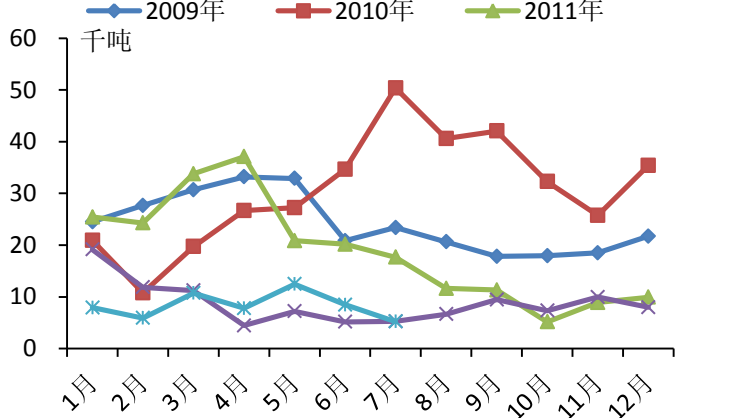
数据来源: Wind、华泰长城期货投资咨询部

图 60: DDGS 分港口进口



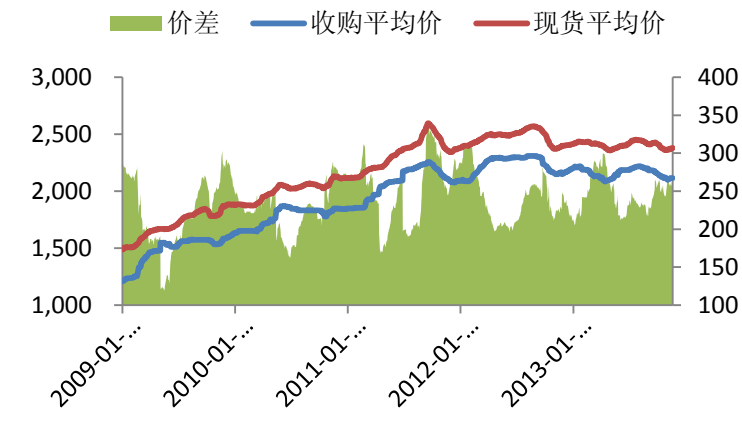
数据来源: 华泰长城期货投资咨询部

图 62: 淀粉月度出口量



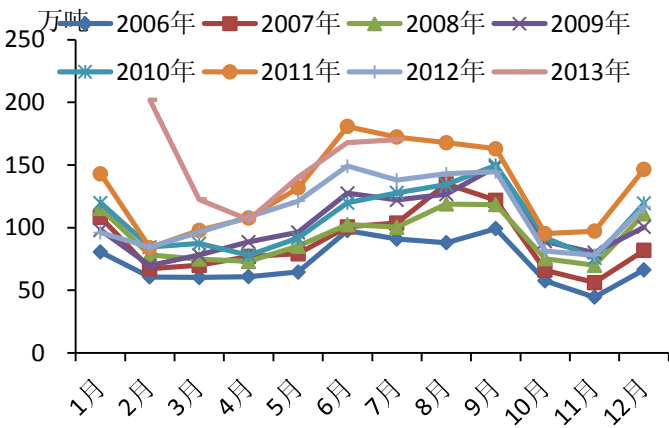
数据来源: Wind、华泰长城期货投资咨询部

图 64: 玉米现货、收购价格



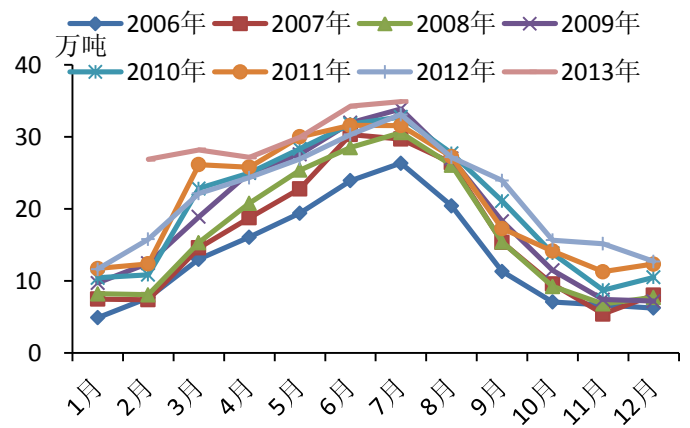
数据来源: Wind、华泰长城期货投资咨询部

图 65：碳酸饮料月度产量



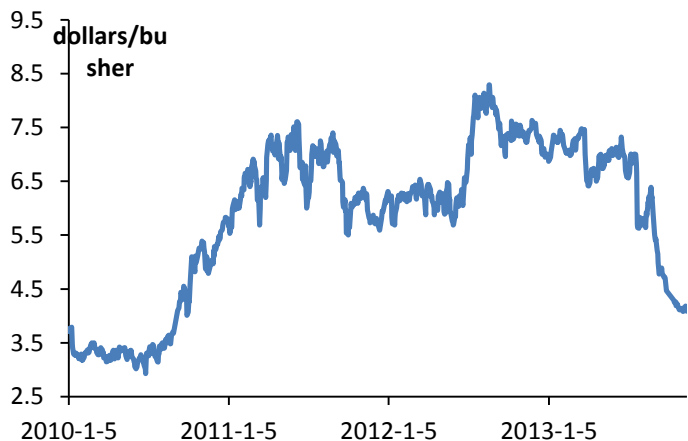
数据来源：Wind、华泰长城期货投资咨询部

图 66：冷冻饮品月度产量



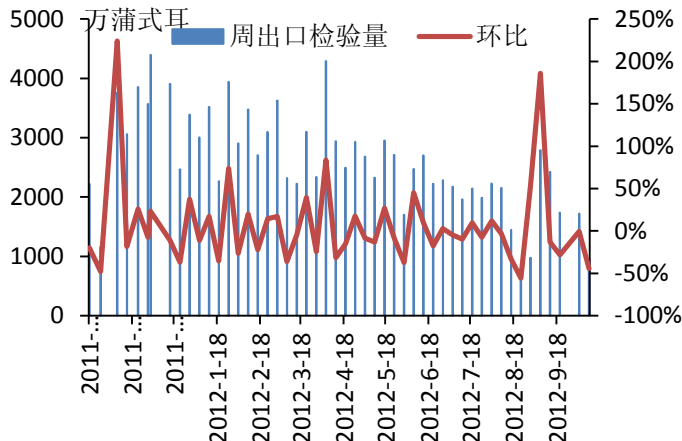
数据来源：Wind、华泰长城期货投资咨询部

图 67: 爱荷华州玉米现货价格



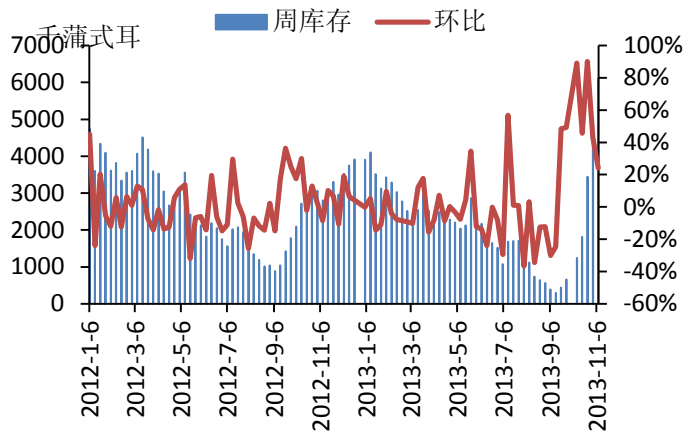
数据来源: 彭博、华泰长城期货投资咨询部

图 68: 美玉米周出口检验量



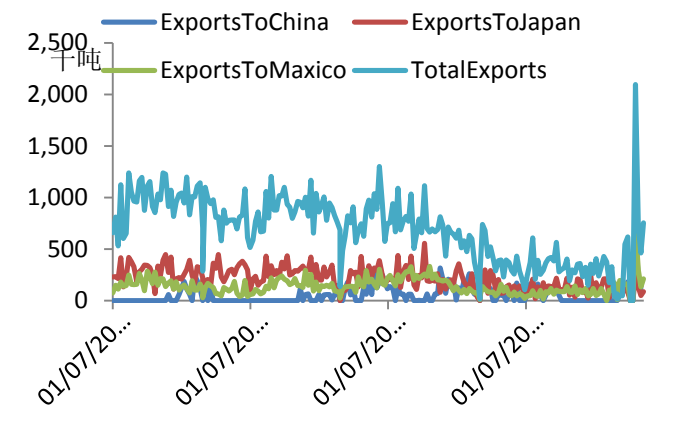
数据来源: USDA、华泰长城期货投资咨询部

图 69: 美玉米周度库存



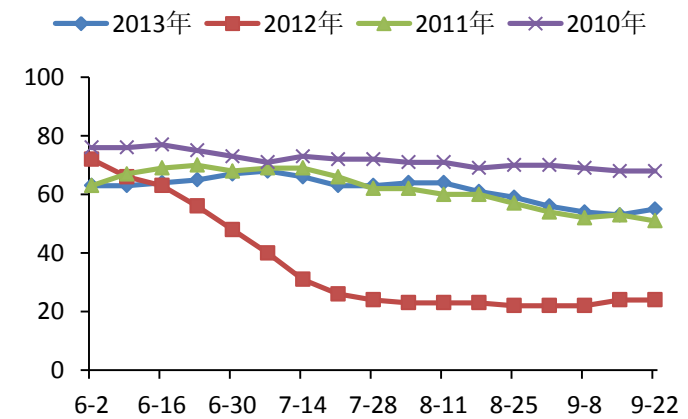
数据来源: USDA、华泰长城期货投资咨询部

图 70: 美玉米周出口销售



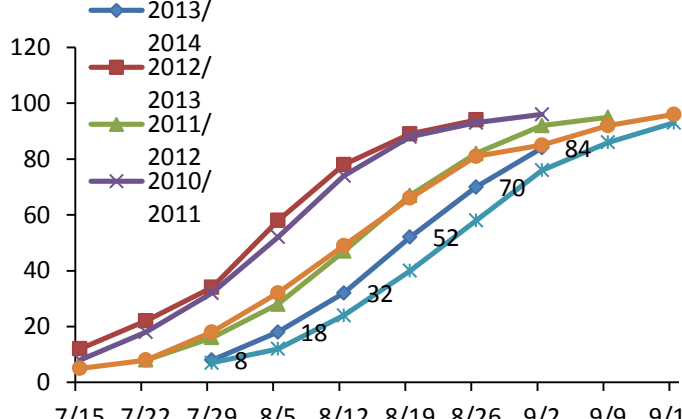
数据来源: USDA、华泰长城期货投资咨询部

图 71: 美玉米生长优良率



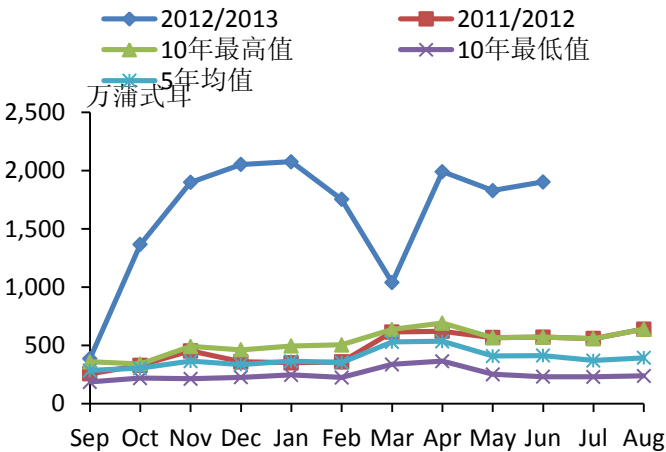
数据来源: USDA、华泰长城期货投资咨询部

图 72: 美玉米生长乳熟率



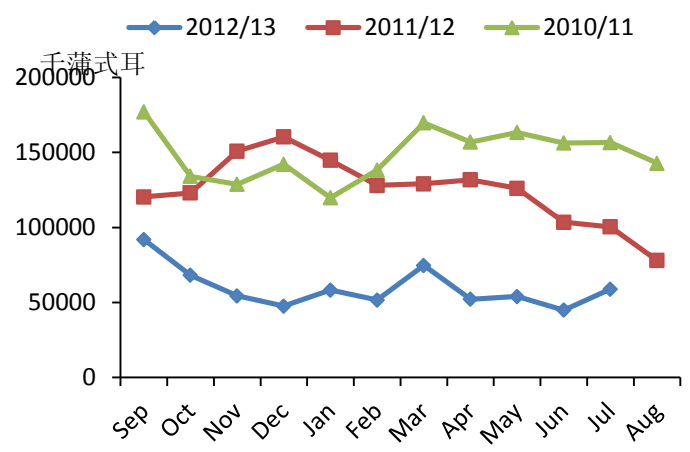
数据来源: USDA、华泰长城期货投资咨询部

图 73: 美国玉米月度进口量



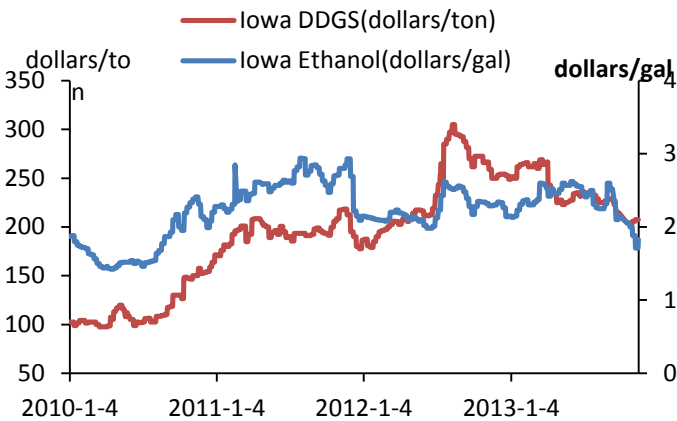
数据来源: USDA、华泰长城期货投资咨询部

图 74: 美国玉米月度出口量



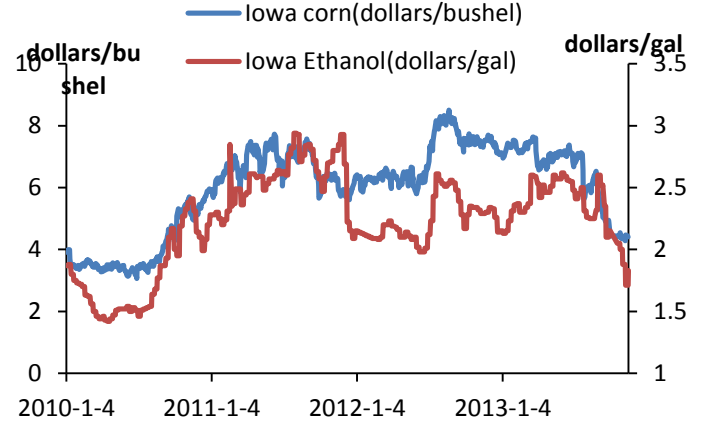
数据来源: USDA、华泰长城期货投资咨询部

图 75: 美国乙醇和 DDGS 价格



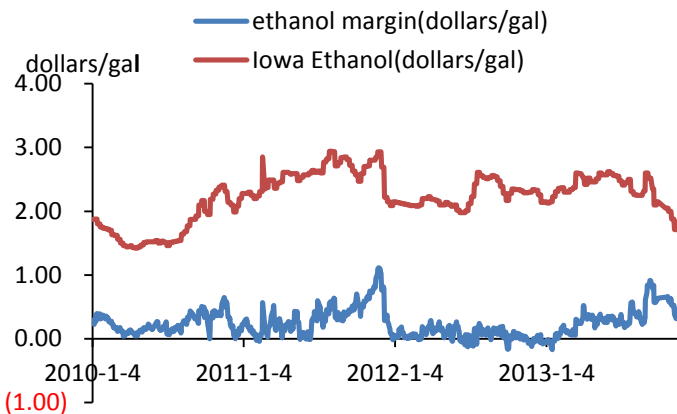
数据来源: 彭博、华泰长城期货投资咨询部

图 76: 美国乙醇和玉米报价



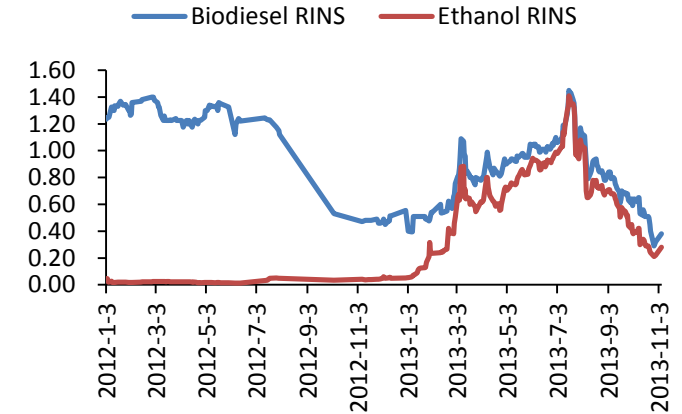
数据来源: 彭博、华泰长城期货投资咨询部

图 77: 美国乙醇加工利润



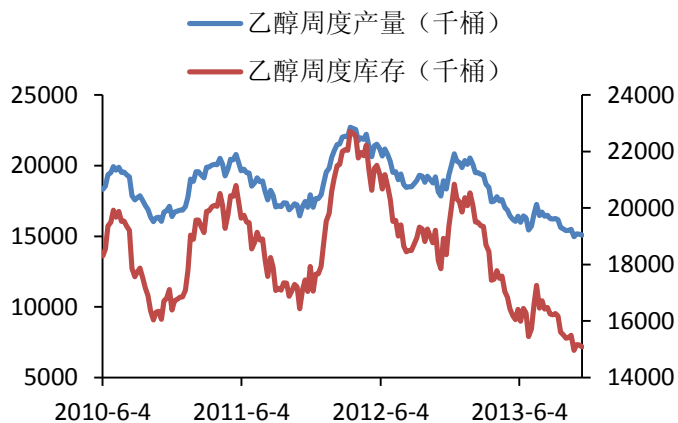
数据来源: 彭博、华泰长城期货投资咨询部

图 78: RINS 价格



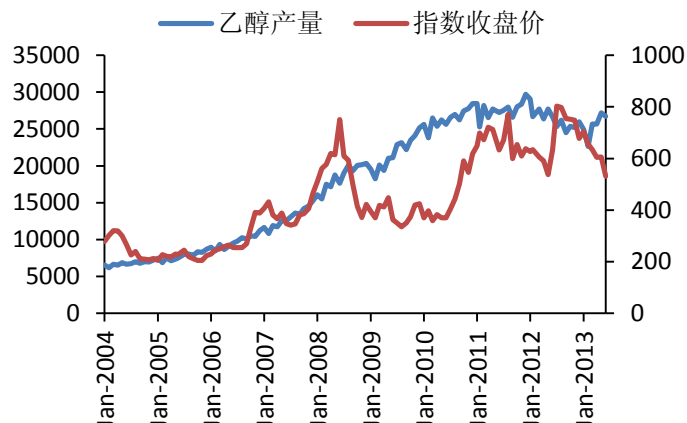
数据来源: 彭博、华泰长城期货投资咨询部

图 79：乙醇周度产量和库存



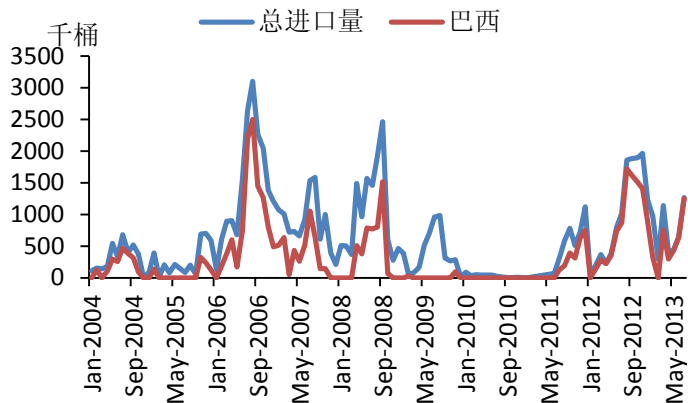
数据来源：EIA、华泰长城期货投资咨询部

图 80：乙醇产量和 COBT 指数走势



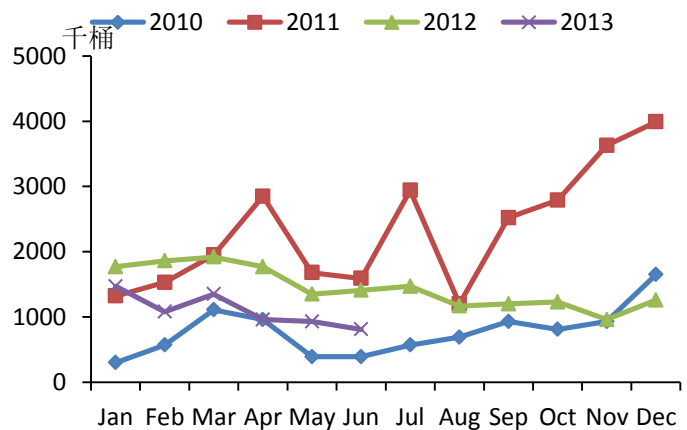
数据来源：EIA、华泰长城期货投资咨询部

图 81：美国乙醇进口量



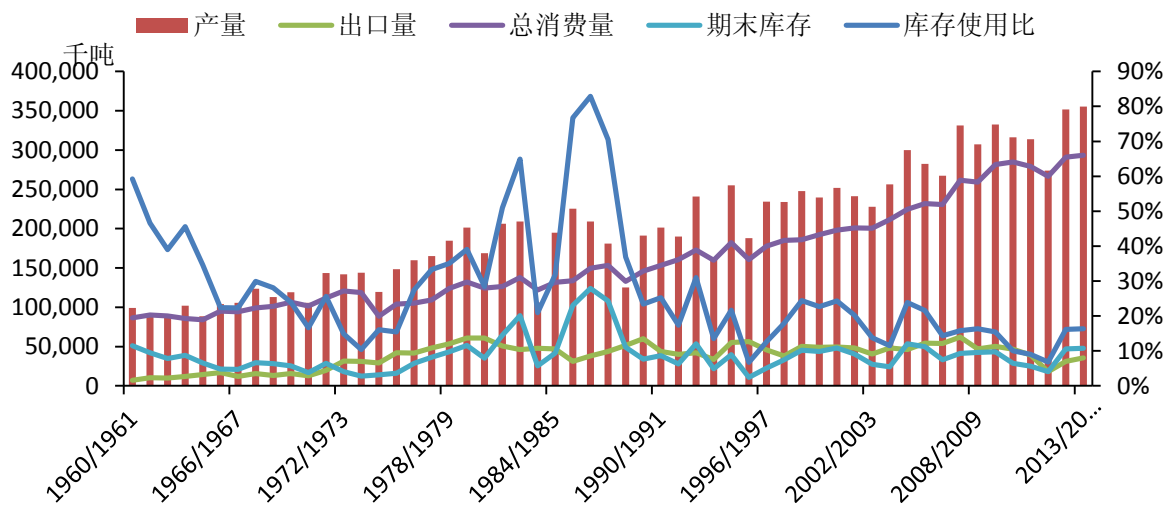
数据来源：EIA、华泰长城期货投资咨询部

图 82：美国乙醇出口量



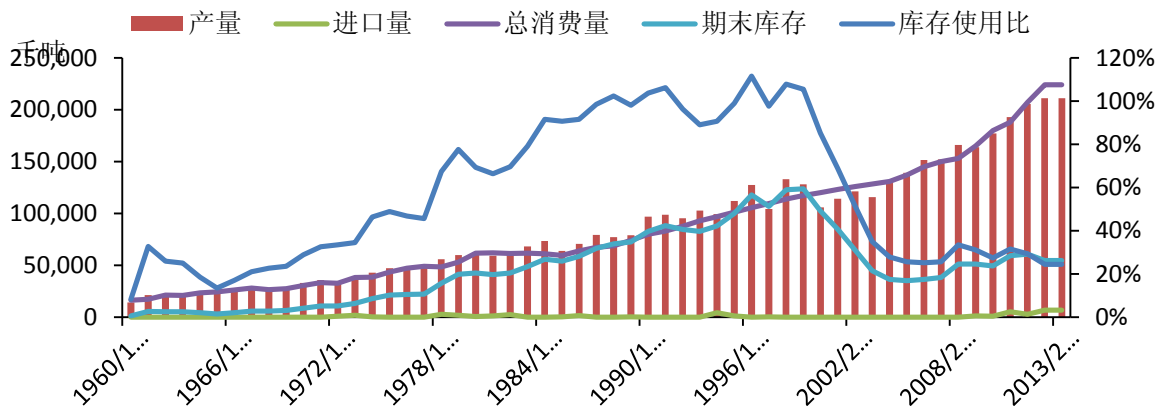
数据来源：EIA、华泰长城期货投资咨询部

图 83：美国玉米供需平衡表



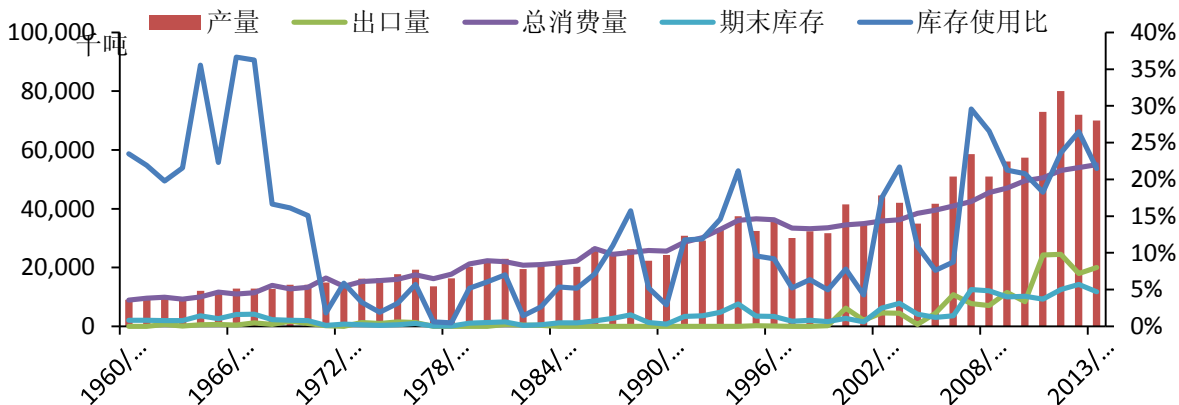
数据来源：USDA、华泰长城期货投资咨询部

图 84：中国玉米供需平衡表



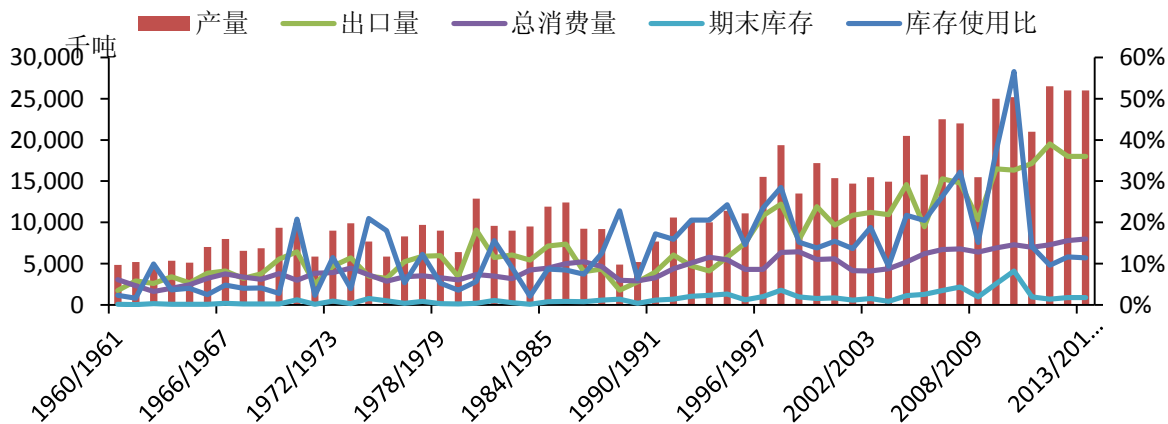
数据来源：USDA、华泰长城期货投资咨询部

图 85：巴西玉米供需平衡表



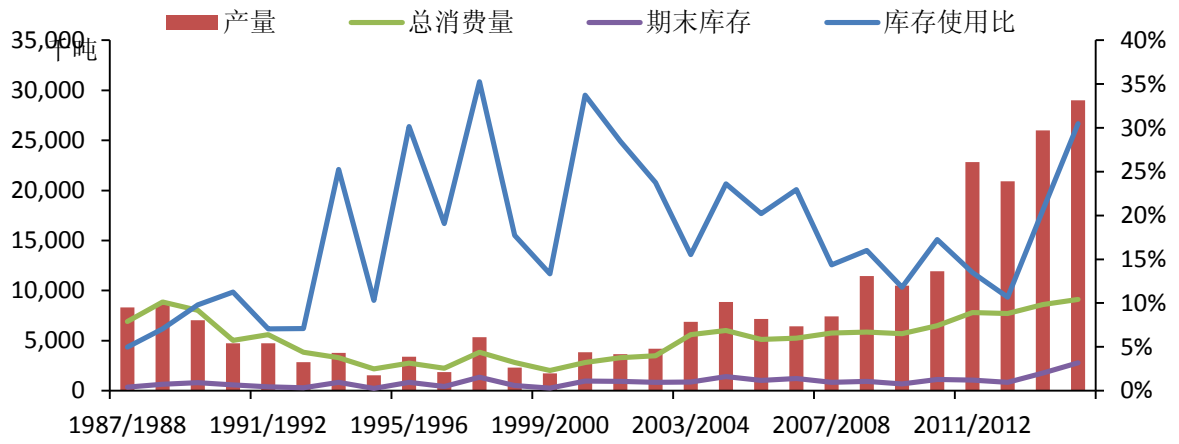
数据来源：USDA、华泰长城期货投资咨询部

图 86：阿根廷玉米供需平衡表



数据来源：USDA、华泰长城期货投资咨询部

图 87：乌克兰玉米供需情况



数据来源：USDA、华泰长城期货投资咨询部

公司总部

广州市越秀区先烈中路 65 号东山广场东楼 11 层

电话: 4006280888 网址: www.htgwf.com

北京营业部

北京市朝阳区北三环东路 28 号易亨大厦 12 层 1209 房

电话: 010-64405616 传真: 010-64405650

上海世纪大道营业部

上海市浦东新区世纪大道 1589 号长泰国际金融大厦 7 层 01-05 单元

电话: 021-68753986 传真: 021-68752700

深圳金田路营业部

深圳市福田区金田路与福中路交界东南荣超经贸中心 1009

电话: 0755-23942178 传真: 0755-83252677

湛江营业部

湛江市开发区观海路 183 号荣基国际广场公寓 25 层 01-08 号房

电话: 0759-2669108 传真: 0759-2106021

东莞营业部

东莞市南城胜和路华凯大厦 802B 室

电话: 0769-22806930 传真: 0769-22806929

佛山营业部

佛山市禅城区季华五路 21 号金海广场 1401—1404 室

电话: 0757-83809098 传真: 0757-83806983

郑州营业部

郑州市金水区未来大道 69 号未来公寓 601、602、603、605、616 室

电话: 0371-65628001 传真: 0371-65628002

南宁营业部

南宁市民族大道 137 号春晖花园 A 区办公楼 1501 房

电话: 0771-5570376 传真: 0771-5570372

南京营业部

南京市中山东路 288 号新世纪广场 A 座 4703 室

电话: 025-84671197 传真: 025-84671123

石家庄营业部

石家庄市中山西路 188 号中华商务中心 A 座 1608、1611 室

电话: 0311-85519307 传真: 0311-85519306

汕头营业部

汕头市龙湖区金砂路 116 号汕融大厦 1210、1212 号房

电话: 0754-8848857 传真: 0754-88488563

青岛营业部

山东省青岛市香港中路 12 号丰合广场 A 栋 3 层 A 户

电话: 0532-85029800 传真: 0532-85029802

韶关营业部

韶关市浈江区熏风路 14 号鼎禾会社 201 和 202 号

电话: 0751-8885679 传真: 0751-8221951

中山营业部

中山市火炬区中兴大道 6 号假日广场南塔 510 室

番禺营业部

广州番禺区市桥街清河东路 338 号中银大厦 2205、2206、2207 房

电话: 020-84701499 传真: 020-84701493

惠州营业部

惠州市新岸路 1 号世贸中心第 16 层 F

电话: 0752-2055272 传真: 0752-2055275

大连营业部

大连市会展路 129 号大连国际金融中心 A 座-大连期货大厦 2312 房

电话: 0411-84807967 传真: 0411-84807267

贵阳营业部

贵阳市南明区都司路 62 号鸿灵-纽约纽约大厦 25 楼 5-6 号

电话: 0851-5833569 传真: 0851-5833570

深圳竹子林营业部

深圳福田区竹子林中国经贸大厦 22 层 ABCDEFGHJ 及 13 层 ABC

电话: 0755-83774627 传真: 0755-83774706

无锡营业部

无锡市中山路 343 号东方广场 A 栋 22 楼 H/I/J 座

电话: 0510-82728358 传真: 0510-82728913

珠海营业部

珠海市吉大海滨南路 47 号光大国际贸易中心 2308、2309 室

电话: 0756-3217877 传真: 0756-3217881

武汉营业部

武汉市汉口建设大道 847 号瑞通广场 B 座 1002 室

电话: 027-85487453 传真: 027-85487455

昆明营业部

昆明市人民中路 169 号移动通信大楼 15 层 B 座

电话: 0871-5373933 传真: 0871-5355199

宁波营业部

宁波市海曙区柳汀街 230 号华侨酒店二期三层 8306、8308 号

电话: 0574-83883688 传真: 0574-83883828

南通营业部

南通市青年中路 69 号 4 层 401 室

电话: 0513-89013838 传真: 0513-89013838

长沙营业部

长沙芙蓉区韶山北路 159 号通程国际大酒店 1301 室

电话: 0731-88271762 传真: 0731-88271761

成都营业部

成都市锦江区新光华街 1 号航天科技大厦 8 层 806 号

电话: 028-86587081 传真: 028-86587086

天津营业部

天津市河西区友谊路 35 号君谊大厦 2-2002

电话: 022-88356381 传真: 022-88356380

杭州营业部

杭州市朝晖路 203 号 1502 室

免责声明

本报告仅供华泰长城期货有限公司（以下简称“本公司”）的客户使用。本公司不会因接收人收到本报告而视其为本公司的当然客户。本报告中的信息均来源于公开资料，本公司对这些信息的准确性和完整性不作任何保证。报告中的资料、工具、意见及推测仅供参考，并不构成对所述期货买卖的出价或征价。

本报告所载的资料、意见及推测仅反映本公司于发布本报告当日的判断，本报告所指的期货或投资标的的价格、价值及投资收入可能会波动。在不同时期，本公司可发出与本报告所载资料、意见及推测不一致的报告。

在任何情况下，本报告中的信息或所表述的意见并不构成对任何人的投资建议。在任何情况下，本公司及其雇员不对任何人因使用本报告中的任何内容所引致的任何损失负任何责任。

本报告仅向特定客户传送，版权归华泰长城期货有限公司所有。未经我公司书面许可，任何机构和个人均不得以任何形式翻版、复制、引用或转载。