

## 隔夜伦铝大幅下跌 现货铝价随之下行

总第 60 期

### ◆ 本期观点

今日亚洲时段伦铝窄幅波动，沪铝主力合约 1410 宽幅震荡，尾盘收于 14005 元，持平于隔夜收盘价。铝现货市场，沪铝今天大幅下挫，现货铝价随之下行。

### ◆ 今日要点

#### ● 电解铝市场

- 全球 6 月未锻造铝库存下滑至 128.5 万吨。
- 商务部：上周铝价格上涨 1.9%。

#### ● 相关现货市场

- 氧化铝市场，广西地区价格维持稳定，山西地区价格延续平稳。北方市场山西吕梁地区现货价格 2380-2420 元/吨。
- 电解铝市场，上海铝锭现货价 13910-13950 元/吨，均价 13930 元/吨，跌 90 元/吨，市场交投不活跃，成交情况不佳。
- 铝合金锭市场，今日因电解铝价格大幅回落，铸造铝合金锭市场普遍明显跟跌。主要产地云南、山东、河南等地 A356.2 出厂依然报 14450-14550 元/吨。压铸铝合金锭方面，今日全国主流地区 ADC12 报价依然整体持稳。
- 铝型材市场，受铝锭价格下跌影响，今日全国主流地区 6063 铝棒市场价格及佛山铝型材市场价格均有不同程度的下探。

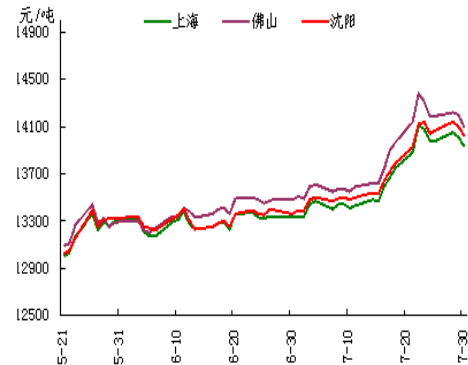
#### ● 金融衍生品市场

- 上交所铝期货市场：上海期铝价格下跌。主力 10 月合约，以 14005 元/吨收盘，下跌 150 元，跌幅为 1.06%。当日 15:00 伦敦三月铝报价 1980 美元/吨，上海与伦敦的内外比值为 7.07，高于上一交易日 7.02，上海期铝跌幅小于伦敦市场。
- 伦交所铝期货市场：今日亚洲交易时段，伦铝低开低走，继续下行，短期支撑位在 1970 美元。

### ◆ 明日预测

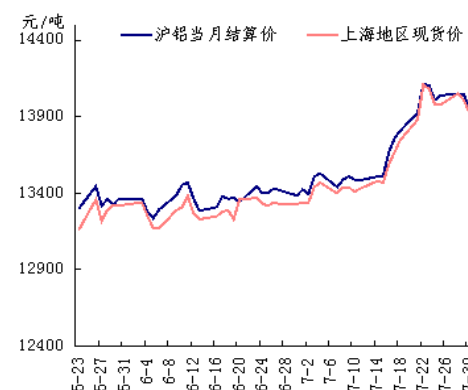
综述，今日亚洲时段伦铝窄幅波动，沪铝主力合约 1410 宽幅震荡，尾盘收于 14005 元，持平于隔夜收盘价。铝现货市场，沪铝今天大幅下挫，现货铝价随之下行。持货商出货情况较稳，整体成交情况较昨日有所好转，下游谨慎接货，仍以按需采购为主。目前商家看淡后期铝价，认为铝价仍处于回调期，但回调幅度有限。短期来看，铝价震荡偏空，建议谨慎操作。短期来看，铝价依旧维持高位震荡，不排除下跌可能。

电解铝价格走势图



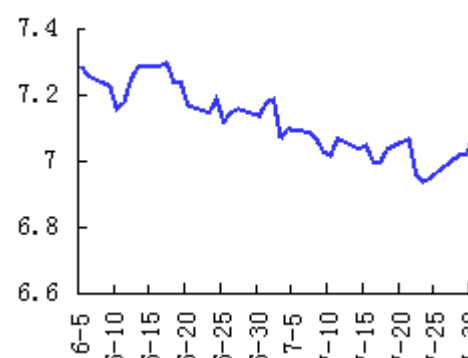
数据来源: Myyouse

期现走势对比



数据来源: Myyouse

沪伦比值 (SHPE/LME) 30天走势图



数据来源: Myyouse

## 目 录

一、铝土矿市场追踪.....	3
1、进口铝土矿市场评述.....	3
2、国内铝土矿市场评述.....	3
二、相关市场现货分析.....	4
1、氧化铝市场分析.....	4
2、电解铝市场分析.....	5
3、铝合金锭市场分析.....	6
4、铝材市场分析.....	8
三、金融衍生品市场分析.....	9
1、衍生品价格走势分析.....	9
2、SHFE 铝期货走势分析.....	9
3、LME 铝价走势分析.....	11
四、热点新闻.....	12
1、宏观新闻.....	12
2、行业热点.....	13
五、明日预测.....	13

## 一、铝土矿市场追踪

### 1、进口铝土矿市场评述

国际铝土矿市场: 7月30日, 进口铝土矿现货含税到港价: 青岛港, Al: 46%, Si: 8%报 380; 日照港 Al: 48%, Si: 5%报 390; 龙口港 Al: 50%, Si: 3%报 420。(元/干吨) 澳大利亚 Al: 52-55%, Si: 2-6%报 70.5; 印度 Al: 46-48%, Si: 6-7%报 64; 马来西亚低品位铝土矿报 48, 高品位接货 70 (美元/干吨)。

### 2、国内铝土矿市场评述

国内铝土矿市场: 7月30日, 国产铝土矿现货不含税出厂价: 阳泉铝硅比 4.5 报 230; Al: 60-65%, Si: 9-11%百色报 265; 贵州报 260; 三门峡 Al: 55-60%, Si: 12-13%报 255 (元/吨)。

## 二、相关市场现货分析

### 1、氧化铝市场分析

表一 7月30日主流地区氧化铝价格

日期	地区	品名	材质	规格	最低价	最高价	中间价	涨跌
7月30日	吕梁	氧化铝	A0-1	AL2O <sub>3</sub> ≥ 98.6%	2380	2420	2400	-
7月30日	滨州	氧化铝	A0-1	AL2O <sub>3</sub> ≥ 98.6%	2440	2480	2460	-
7月30日	三门峡	氧化铝	A0-1	AL2O <sub>3</sub> ≥ 98.6%	2410	2450	2430	-
7月30日	百色	氧化铝	A0-1	AL2O <sub>3</sub> ≥ 98.6%	2270	2310	2290	+20
7月30日	连云港	氧化铝	A0-1	AL2O <sub>3</sub> ≥ 98.6%	2440	2480	2460	-

广西地区价格维持稳定，山西地区价格延续平稳。北方市场山西吕梁地区现货价格 2380-2420 元/吨，河南三门峡地区现货价格 2410-2450 元/吨。山东滨州地区现货价格在 2440-2480 元/吨，广西百色地区现货价格涨 20 元/吨至 2270-2310 元/吨。连云港现货价格 2440-2480 元/吨。南方地区氧化铝报价坚挺，对后市看涨预期较大。港口现货依旧低迷，市场好转需要时间。

## 2、电解铝市场分析

表二 7月30日主流地区电解铝价格

日期	地区	品名	材质	规格	最低价	最高价	中间价	涨跌
7月30日	上海	电解铝	A00	AL ≥ 99.7%	13910	13950	13930	-80
7月30日	无锡	电解铝	A00	A1 ≥ 99.7%	13910	13950	13930	-90
7月30日	杭州	电解铝	A00	A1 ≥ 99.7%	13920	13960	13940	-90
7月30日	佛山	电解铝	A00	A1 ≥ 99.7%	14070	14110	14090	-110
7月30日	沈阳	电解铝	A00	A1 ≥ 99.7%	14000	14040	14020	-80
7月30日	天津	电解铝	A00	A1 ≥ 99.7%	13960	14000	13980	-90
7月30日	重庆	电解铝	A00	A1 ≥ 99.7%	13850	13890	13870	-100
7月30日	巩义	电解铝	A00	A1 ≥ 99.7%	13900	13940	13920	-100
7月30日	临沂	电解铝	A00	A1 ≥ 99.7%	13860	13900	13880	-130

表三 7月30日主流地区电解铝升贴水

地区	均价	上期所当月价	长江价格	广东南储	三地均价升贴水
上海	13930	-25	-	-170	-70
无锡	13930	-25	-	-170	-70
杭州	13940	-15	+10	-160	-60
佛山	14090	+135	+160	-10	+90
沈阳	14020	+25	+90	-80	+20
天津	13980	+25	+50	-120	-20
巩义	13920	-35	-10	-180	-80
临沂	13880	-75	-50	-220	-120
重庆	13870	-85	-60	-230	-130

备注：升贴水基准分别为上期所铝当月合约10点15分的卖价，长江市场电解铝均价，广东南储电解铝均价，华通市场电解铝上午价格。此外，三地均价升贴水包括长江、广东、华通均价。

上海铝锭现货价 13910-13950 元/吨，均价 13930 元/吨，跌 90 元/吨，市场交投不活跃，成交情况不佳。无锡铝锭现货价 13910-13950 元/吨，均价 13930 元/吨，跌 80 元/吨，市场成交不及预期，商家看淡后市。杭州铝锭现货价 13920-13960 元/吨，均价 13940 元/吨，跌 90 元/吨，接货情况不理想，下游观望较浓。天津铝锭现货价 13960-14000 元/吨，均价 13980 元/吨，跌 90 元/吨，下游观望情绪渐浓，成交量一般。佛山铝锭现货成交价 14070-14110 元/吨，均价 14090 元/吨，跌 110 元/吨，市场接货意愿低，成交一般。沈阳铝锭现货价 14000-14040 元/吨，均价 14020 元/吨，跌 80 元/吨，下游略有观望，成交欠佳。重庆铝锭现货价 13850-13890 元/吨，均价 13870 元/吨，跌 100 元/吨，下游拿货意愿不强，市场成交偏淡。

### 3、铝合金锭市场分析

今日因电解铝价格大幅回落，铸造铝合金锭市场普遍明显跟跌。主要产地云南、山东、河南等地 A356.2 出厂依然报 14450-14550 元/吨，均价 14500 元/吨，下跌 100 元/吨，出厂加工费报在 500-550 元/吨。江浙沪等消费市场 A356.2 均价在 14700 元/吨左右，亦下跌 100 元/吨，市场货源依然偏紧，仓库自提加工费报价在 700 元/吨以上，且量较小；广东地区今日均价在 14850 元/吨左右，下跌 100 元/吨。冶炼厂多根据大客户（轮毂厂）长单进行生产，产量普遍收紧，贸易商获得货源减少，散单报价提高。

表四 7月30日主流地区 A356.2 铝合金锭价格

地区	规格	最低价	最高价	均价	涨跌
上海	国标	14650	14750	14700	-100
广东	国标	14800	14900	14850	-100
浙江	国标	14650	14750	14700	-100
江苏	国标	14650	14750	14700	-100
河南	国标	14450	14550	14500	-100
山东	国标	14450	14550	14500	-100

压铸铝合金锭方面，今日全国主流地区 ADC12 报价依然整体持稳。根据地区、厂家不同，当前市场现款成交价保持在 14500-14900 元/吨区间，主流现款均价为 14700 元/吨左右。因产品品质，付款方式的不同，市场价差较大，低端市场最低现款报价在 14200 元/吨左右。下游压铸企业消费尚可，订单平稳，不过采购也多为长单，且有一定账期，散单采购商则多逢低买入。

表五 7月30日主流地区 ADC12 铝合金锭价格

地区	规格	最低价	最高价	均价	涨跌
上海	国标	14500	15100	14800	-
佛山	国标	14700	15300	15000	-
天津	国标	14500	14900	14700	-
重庆	国标	14400	14600	14500	-
丰城	国标	14350	14750	14550	-
永康	国标	14450	14750	14600	-



## 4、铝材市场分析

受铝锭价格下跌影响，今日全国主流地区 6063 铝棒市场价格及佛山铝型材市场价格均有不同程度的下探。铝棒方面：无锡地区每吨下浮 50 元，其他主流地区每吨下浮 100 元；铝型材方面：佛山各表面处理价格每吨均下浮 100 元。成交方面：通过市场沟通了解，今日市场整体成交欠佳，下游及贸易商之间的询价积极性减弱，而且目前市面上铝棒交易的利润偏薄，各家企业在保证生产用量外，基本不太做库存。对于后市，价格方面稳步回落。

表六 7 月 30 日全国主流地区 6063 铝棒成交价格

地区	规格	价格(元/吨)	涨跌	周环比	月环比
佛山	φ 90-φ 178	14700	-100	-1.34%	+4.63%
无锡	φ 90-φ 178	14400	-50	-0.69%	+4.35%
巩义	φ 90-φ 178	14250	-100	-1.04%	+4.40%
包头	φ 90-φ 178	14100	-100	-1.05%	+4.44%
临沂	φ 90-φ 178	14200	-100	-1.39%	+4.03%

表七 7 月 30 日佛山铝型材成交价格（不含票）

表面处理	价格(元/吨)	涨跌	周环比	月环比
磨砂	18200	-100	-1.09%	+2.82%
电泳	19600	-100	-1.01%	+2.62%
喷涂	19100	-100	-1.04%	+2.69%

今日长江 A00 铝价跌 90 元/吨，受此影响，全国主流地区铝板报价除佛山和郑州地区跌 100 元/吨，其他地区均跌 90 元/吨。贸易商出货积极，下游接货意愿不强，成交一般。



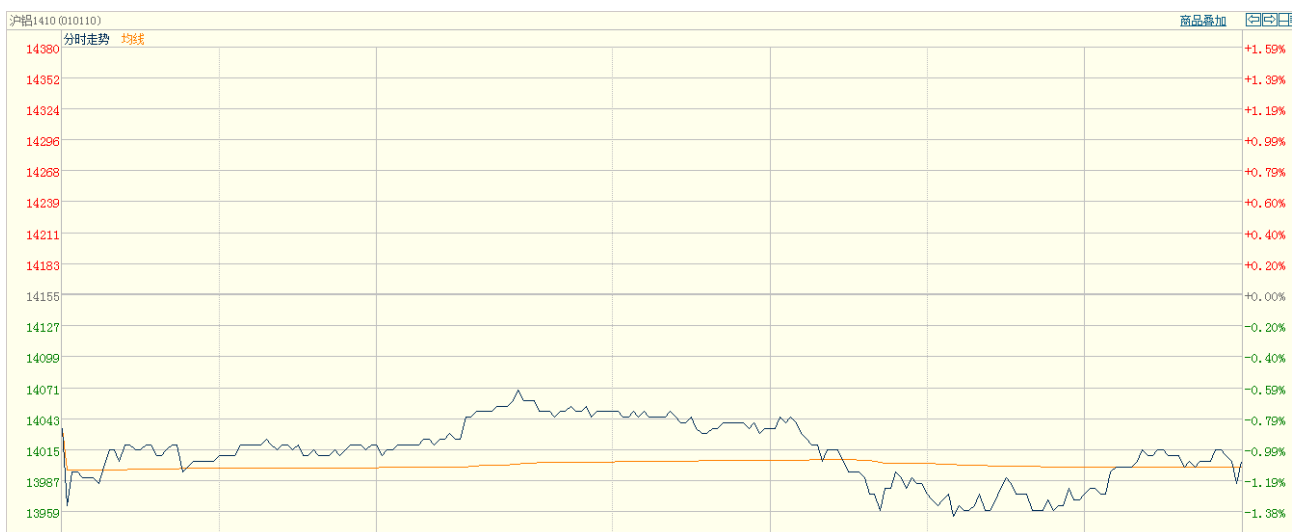
表八 7月30日主流地区铝板价格

日期	地区	品名	材质	规格	最低价	最高价
7月29日	上海	铝板	1060/H态	2-6*1000*2000	17370	17970
7月29日	重庆	铝板	1060/0态	2-6*1000*2000	17370	17820
7月29日	佛山	铝板	1060/0态	2-6*1000*2000	17450	17650
7月29日	郑州	铝板	1060/0态	2-6*1000*2000	17250	17450
7月29日	济南	铝板	1060/0态	2-6*1000*2000	17620	18310

### 三、金融衍生品市场分析

#### 1、衍生品价格走势图

图一 电解铝主力合约（1410）分时图



数据来源：上海期货交易所

图二 电解铝期货交易行情

交割月	前结算	今开盘	最高价	最低价	收盘价	结算价	涨跌1	涨跌2	成交手	持仓手/变化
品种: 铝										
1408	14050	13950	13990	13890	13915	13935	-135	-115	10038	37432 / 212
1409	14110	14000	14050	13900	13975	13985	-135	-125	53612	81416 / -12942
1410	14155	14035	14085	13930	14005	14015	-150	-140	125870	154594 / -10966
1411	14165	14035	14105	13940	14010	14025	-155	-140	15376	84420 / -766
1412	14165	14045	14090	13940	13985	14020	-180	-145	6732	45330 / 642
1501	14150	13935	14085	13935	14000	14015	-150	-135	2386	18446 / 184
1502	14135	14030	14100	13960	14005	14020	-130	-115	632	5206 / 364
1503	14190	14050	14060	13965	13995	14035	-195	-155	218	2652 / 162
1504	14190	14095	14095	14025	14025	14045	-165	-145	14	476 / -12
1505	14190	14095	14145	14050	14050	14095	-140	-95	26	288 / 14
1506	14190	14050	14050	14050	14050	14050	-140	-140	10	112 / 10
1507	14190	14225	14225	14060	14060	14110	-130	-80	18	44 / 10
小计									214932	430416 / -23088

数据来源: 上海期货交易所

图三 上海期交所会员成交及持仓排名表

会员类别			总成交量	比上交易日增减	会员类别			总持买单量	比上交易日增减	会员类别			总持卖单量	比上交易日增减
期货公司			125104	45504	期货公司			77297	-5483	期货公司			60138	-4717
非期货公司			766	676	非期货公司			0	0	非期货公司			17159	-766
名次	期货公司会员简称	成交量	比上交易日增减	名次	期货公司会员简称	持买单量	比上交易日增减	名次	期货公司会员简称	持卖单量	比上交易日增减/变化			
1	华鑫期货	7717	5454	1	成都倍特	4658	1539	1	招商期货	7657	-259			
2	海通期货	5107	2468	2	中粮期货	2982	-375	2	中信新际	7048	37			
3	成都倍特	4752	2709	3	五矿期货	2846	-37	3	上海中期	6989	-122			
4	中融汇信	4724	2091	4	上海中期	2769	200	4	中国国际	5894	-20			
5	同信久恒	4677	2337	5	中国国际	2413	-252	5	万达期货	2744	-179			
6	南华期货	3773	2418	6	银河期货	2402	-67	6	中粮期货	2372	-203			
7	申万期货	3713	1987	7	申万期货	2397	-549	7	同信久恒	2082	-45			
8	新潮期货	3279	1029	8	南华期货	2272	79	8	国联期货	2007	-669			
9	徽商期货	3011	1627	9	国泰君安	2251	-166	9	国投期货	1602	170			
10	东航期货	2939	557	10	中信新际	2210	-127	10	方正中期	1528	10			
11	国泰君安	2862	1145	11	迈科期货	2129	-194	11	光大期货	1240	-224			
12	中信期货	2858	172	12	永安期货	1880	126	12	北京首创	1201	-59			
13	浙商期货	2656	848	13	先融期货	1810	-3	13	国海良时	1070	-5			
14	方正中期	2381	1498	14	光大期货	1795	60	14	瑞达期货	988	361			
15	铜冠金源	2347	-91	15	天风期货	1762	-894	15	银河期货	956	-90			
16	信达期货	2344	1781	16	东航期货	1724	9	16	中信期货	767	78			
17	中国国际	2270	336	17	金瑞期货	1715	59	17	格林大华	765	36			
18	招商期货	1946	459	18	东证期货	1682	-45	18	永安期货	670	-481			
19	兴证期货	1940	1192	19	海通期货	1662	3	19	华泰长城	631	206			
20	东海期货	1921	1676	20	华泰长城	1592	-83	20	浙商期货	589	59			
合计		67217	31693	合计		44951	-717	合计		48800	-1399			

数据来源: 上海期货交易所

## 2、SHFE 铝期货走势分析

上海期铝价格下跌。主力10月合约，以14005元/吨收盘，下跌150元，跌幅为1.06%。当日15:00伦敦三月铝报价1980美元/吨，上海与伦敦的内外比值为7.07，高于上一交易日7.02，上海期铝跌幅小于伦敦市场。

全部合约成交214932手，持仓量减少23088手至430416手。主力合约成交125870手，持仓量减少10966手至154594手。

从资金面看，今日市场整体以空平为主。今日空开9.20%，多开7.50%，空平52.91%，多平11.51%。

周三，沪市期铝主力合约AL1410开盘于14035元，截止发稿，最高点报14085元，最低点报13930元。沪铝回调步伐加剧，价格的第一目标位14000元被跌破，未来价格将进一步回调至13800元附近。操作建议：暂时观望，待价格回调到位，再入场做多。

### 3、LME 铝价走势分析

图四 LMEs\_铝分时走势图（亚洲时段）



周二，伦敦铝开盘于 2015 美元，最高点报 2019 美元，最低点报 1980 美元，最终收盘于 1982 美元，较前一交易日收盘价下跌 36 美元，跌幅 1.78%。今日亚洲交易时段，伦铝低开低走，继续下行，短期支撑位在 1970 美元。

## 四、热点新闻

### 1、宏观新闻

**十八届四中全会 10 月召开 定调下半年经济** 中共中央政治局昨日召开会议，决定今年 10 月在北京召开第十八届四中全会，主要议程是，中共中央政治局向中央委员会报告工作，研究全面推进依法治国重大问题。

**IMF：亚洲经济增速将下降 3 个百分点** 全球经济正处于一种“对流”状态中，一边是发达经济体复苏影响外围，另一边是以中国为代表的新兴经济体

影响全球。

**IMF 预计英国经济增速 3.2%** 英国当前经济强势复苏、汇率保持强势……

这些都似乎在说明英国经济前景喜人。近日，国际货币基金组织（IMF）正式发布了对于英国的“第四条磋商”年度报告，重点聚焦四个方面：经济复苏势头、生产率、房产市场、货币及财政政策。

**美成屋销售意外下滑 房市复苏仍不均衡** 就在市场将注意力集中在美联

储（TheFed）对于加息所透露出的任何蛛丝马迹时，最新公布的房屋数据似乎在提醒人们，美国房地产市场问题犹在。

## 2、行业热点

**全球6月未锻造铝库存下滑至128.5万吨：**据外电7月28日消息，国际铝业协

会（IAI）周一公布报告显示，全球6月未锻造铝库存下滑至128.5万吨，5月库存为130.3万吨。

**贵阳白云铝及铝加工基地获 500 万资金扶持：**近日，贵阳白云区铝及铝加

工基地获 500 万元省级专项资金补助，为该园区加快基础设施、标准厂房、环保设施建设提供了有力保障。

**商务部：上周铝价格上涨 1.9%：**据商务部监测，上周（7月21日至27日）

全国 36 个大中城市食用农产品市场价格小幅回升，流通环节生产资料价格继续回落，铝价格上涨 1.9%。

## 五、明日预测

综述，今日亚洲时段伦铝窄幅波动，沪铝主力合约 1410 宽幅震荡，尾盘收于 14005 元，持平于隔夜收盘价。铝现货市场，沪铝今天大幅下挫，现货铝价随之下行。持货商出货情况较稳，整体成交情况较昨日有所好转，下游谨慎接货，仍以按需采购为主。目前商家看淡后期铝价，认为铝价仍处于回调期，但回调幅度有限。短期来看，铝价震荡偏空，建议谨慎操作。

内容指导： 温晓红

期货编辑： 方艺静

主 编： 李旬 罗敏 佟以来 柯尊伟 张玲玲 沈雨红

联 系 人： 李旬 021-26093260

邮 箱： lixun0108@gmail.com