

## 我的有色-铝团队 铝价反弹意愿较强 短期仍有上涨空间

### 本期观点

- 综述：本周市场关注的焦点在于美联储货币政策决议，若美联储在声明中弃用将在“相当长时期”维持近零利率的措辞，这将是其向市场发出有关宽松货币政策即将结束的最明确信号。

### 市场概要

#### 热点新闻

- 韩国 PPS 招标寻购 2,000 吨 3 月运抵的铝
- 俄铝计划投资 1000 万美元提高硅产能

#### 期货市场

- 上海期货市场：上海期铝价格小幅上涨。主力2月合约，以13455元/吨收盘，上涨105元，涨幅为0.79%。当日15:00伦敦三月铝报价1946美元/吨，上海与伦敦的内外比值为6.91，高于上一交易日6.86，上海期铝涨幅大于伦敦市场。全部合约成交76156手，持仓量减少3766手至337970手。主力合约成交40450手，持仓量减少9696手至110862手。
- 伦交所铝期货市场：上周五，伦敦铝开盘于1946.5美元，最高点报1956.5美元，最低点报1936美元，最终收盘于1941.5美元，较前一交易日收盘价下跌3.5美元，跌幅0.18%。

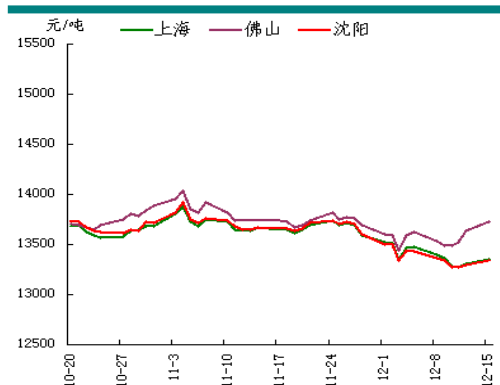
#### 现货市场

- 氧化铝市场，今日氧化铝现货价格基本平稳。
- 电解铝市场，上海铝锭现货价 13330-13370 元/吨，均价 13350 元/吨，涨 50 元/吨，市场货源偏紧，整体成交一般。
- 铝合金锭市场，今日电解铝继续反弹，铸造铝合金锭 A356.2 普遍跟涨 50 元/吨左右，再生系合金 ADC12 价格也稳中有升。
- 铝材市场，今日铝锭价格有所上涨，受此影响，全国主流地区 6063 铝棒及佛山地区铝型材市场价格也随之有不同程度的调整。

### 明日预测

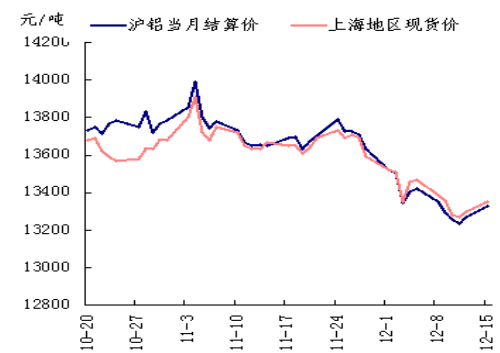
- 综述：本周市场关注的焦点在于美联储货币政策决议，若美联储在声明中弃用将在“相当长时期”维持近零利率的措辞，这将是其向市场发出有关宽松货币政策即将结束的最明确信号；若依然沿用，则加息预期必然降温。上周五公布的美国 11 月 PPI 月率重回年内低点，该数据为加息预期蒙上阴影。由于美联储加息不确定性增加，铝等基本金属价格自低位反弹。现货市场，今日现货铝价小幅反弹，市场各地均货源偏紧，市场到货偏少，持货商报价普坚挺，出货情绪积极，下游接货增多，市场成交有所改善。短期来看，铝价有反弹需求，后期货、现价格或将继续走高。

电解铝三地均价走势图



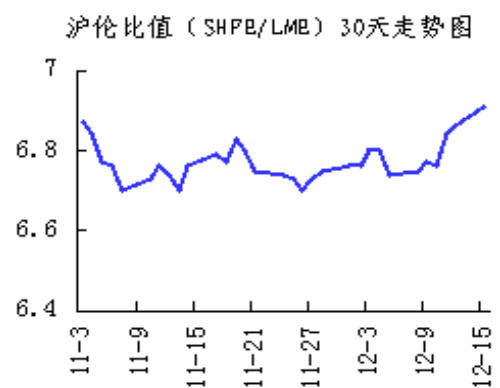
数据来源: Myyouse

期现走势对比



数据来源: Myyouse

沪伦比值走势图



数据来源: Myyouse

## 目 录

一、铝土矿市场追踪.....	3
1、进口铝土矿市场评述.....	3
2、国内铝土矿市场评述.....	3
二、相关市场现货分析.....	4
1、氧化铝市场分析.....	4
2、电解铝市场分析.....	5
3、铝合金锭市场分析.....	6
4、铝材市场分析.....	7
三、金融衍生品市场分析.....	9
1、衍生品价格走势分析.....	9
2、SHFE 铝期货走势分析.....	11
3、LME 铝价走势分析.....	11
四、热点新闻.....	12
1、宏观新闻.....	12
2、行业热点.....	13
五、明日预测.....	13
免责声明: .....	16

## 一、铝土矿市场追踪

### 1、进口铝土矿市场评述

进口铝土矿今日价格行情：12月15日，进口铝土矿现货含税到港价：青岛港，Al: 46%，Si: 8%报 430，来自马来西亚；日照港 Al: 48%，Si: 5%报 460，来自多米尼加；龙口港 Al: 50%，Si: 3%报 450，来自斐济；澳大利亚 Al: 52-55%，Si: 2-6%报 65.5；AL: 49%，SI: 7%，CIF: 61；印度 Al: 46-48%，Si: 6-7%报 61；（CIF 美元/干吨）。

### 2、国内铝土矿市场评述

国内铝土矿今日价格行情：12月15日，阳泉铝硅比 4.5 报 315；Al: 60-65%，Si: 9-11%百色报 330；贵州报 340；三门峡 Al: 55-60%，Si: 12-13%报 335；（元/吨）。

## 二、相关市场现货分析

### 1、氧化铝市场分析

表一 12月15日主流地区氧化铝价格

日期	地区	品名	材质	规格	最低价	最高价	中间价	涨跌
12月15日	吕梁	氧化铝	A0-1	AL203 ≥ 98.6%	2710	2750	2730	-
12月15日	滨州	氧化铝	A0-1	AL203 ≥ 98.6%	2690	2710	2700	-
12月15日	三门峡	氧化铝	A0-1	AL203 ≥ 98.6%	2720	2760	2740	-
12月15日	百色	氧化铝	A0-1	AL203 ≥ 98.6%	2710	2750	2720	-
12月15日	连云港	氧化铝	A0-1	AL203 ≥ 98.6%	2730	2770	2750	-

今日氧化铝现货价格维持平稳。山西地区氧化铝价格 2710-2750 元/吨, 厂商报价依旧坚挺, 成交欠佳。河南地区氧化铝价格 2720-2760 元/吨, 成交一般。广西地区氧化铝价格维持 2710-2750 元/吨, 滨州地区氧化铝价格至 2690-2710 元/吨, 成交尚可。连云港港口现货价格平稳, 价格在 2730-2770 元/吨。

## 2、电解铝市场分析

表二 12月15日主流地区电解铝价格

日期	地区	品名	材质	规格	最低价	最高价	中间价	涨跌
12月15日	上海	电解铝	A00	AL $\geq$ 99.7%	13330	13370	13350	+50
12月15日	无锡	电解铝	A00	A1 $\geq$ 99.7%	13320	13360	13340	+50
12月15日	杭州	电解铝	A00	A1 $\geq$ 99.7%	13370	13410	13390	+50
12月15日	佛山	电解铝	A00	A1 $\geq$ 99.7%	13700	13740	13720	+90
12月15日	沈阳	电解铝	A00	A1 $\geq$ 99.7%	13320	13360	13340	+50
12月15日	天津	电解铝	A00	A1 $\geq$ 99.7%	13350	13390	13370	+50
12月15日	重庆	电解铝	A00	A1 $\geq$ 99.7%	13480	13520	13500	+70
12月15日	巩义	电解铝	A00	A1 $\geq$ 99.7%	13330	13370	13350	+40
12月15日	临沂	电解铝	A00	A1 $\geq$ 99.7%	13380	13420	13400	+40

表三 12月15日 主流地区电解铝升贴水

地区	均价	上期所当月价	长江价格	广东南储	三地均价升贴水
上海	13350	-20	+20	-340	-120
无锡	13340	-30	+10	-350	-130
杭州	13390	+20	+60	-300	-80
佛山	13720	+350	+390	+30	+250
沈阳	13340	-30	+10	-350	-130
天津	13370	-	+40	-320	-100
巩义	13350	-20	+20	-340	-120
临沂	13400	+30	+70	-290	-70
重庆	13500	+130	+170	-190	+30

备注：升贴水基准分别为上期所铝当月合约10点15分的卖价，长江市场电解铝均价，广东南储电解铝均价，华通市场电解铝上午价格

今日国内现货市场成交情况如下：上海铝锭现货价 13330-13370 元/吨，均价 13350 元/吨，涨 50 元/吨，市场货源偏紧，整体成交一般。无锡铝锭现货价 13320-13360 元/吨，均价 13340 元/吨，涨 50 元/吨，市场到货量不多，整体成交平平。天津铝锭现货价 13350-13390 元/吨，均价 13370 元/吨，涨 50 元/吨，下游询价积极性不高，成交一般。杭州铝锭现货价 13370-13410 元/吨，均价 13390 元/吨，涨 50 元/吨，市场现货偏少，整体成交一般。沈阳铝锭现货价 13320-13360 元/吨，均价 13340 元/吨，涨 50 元/吨，市场较为平淡，整体成交一般。佛山铝锭现货成交价 13700-13740 元/吨，均价 13720 元/吨，涨 90 元/吨，市场流通货源不多，市场成交偏好。重庆铝锭现货价 13480-13520 元/吨，均价 13500 元/吨，涨 70 元/吨，市场货源偏紧，成交一般。

### 3、铝合金锭市场分析

今日电解铝继续反弹，铸造铝合金锭 A356.2 普遍跟涨 50 元/吨左右，再生系合金 ADC12 价格也稳中有升。具体价格方面，铸造合金 A356.2 主要产地云南、山东、河南等地出厂报 13800 元/吨左右，上涨 50 元/吨，铝厂产销平稳，出厂加工费报在 450-500 元/吨。江浙沪等消费市场 A356.2 均价在 14050 元/吨左右，亦升 50 元/吨，市场消费尚可，加工费报价 700-800 元/吨（仓库自提）；广东地区今日均价在 14450 元/吨，大涨 100 元/吨，南储电解铝报价近期相对长江坚挺很多，进而当地 A356.2 与其他地区的价差也被大幅拉开。因部分铝厂铝水铁含量超标，近期西南、华南等地 A356.2 货源依然偏紧，山东、河南等地铝厂则订单旺盛，供不应求，在经过年底下游传统消费旺季后，市场供求应趋于平衡。



表四 12月15日主流地区 A356.2 铝合金锭价格

地区	规格	最低价	最高价	均价	涨跌
上海	国标	14000	14100	14050	+50
广东	国标	14400	14500	14450	+100
浙江	国标	14000	14100	14050	+50
江苏	国标	14000	14100	14050	+50
河南	国标	13750	13850	13800	+50
山东	国标	13750	13850	13800	+50

压铸铝合金锭方面，除个别地区受供求、电解铝价格等因素影响，价格获得一定提振外，今日国内 ADC12 市场整体依旧保持平稳。其中，高端市场优质环保型 ADC12 铝合金锭现款价多保持在 14600-14700 元/吨区间，1-2 个月账期成交价多报在 14800-15000 元/吨区间。普通国标 ADC12 市场现款成交价仍多在 14200-14400 元/吨区间。年底合金厂多以回笼资金为主，业务方面多维持长单，开工率普遍不高。

表五 12月15日主流地区 ADC12 铝合金锭价格

地区	规格	最低价	最高价	均价	涨跌
上海	国标	14200	14700	14450	-
佛山	国标	14500	14800	14650	+50
天津	国标	14200	14800	14500	-
重庆	国标	14300	14500	14400	+50
丰城	国标	14100	14500	14300	-
永康	国标	14100	14400	14250	-

#### 4、铝材市场分析

今日铝锭价格有所上涨，受此影响，全国主流地区6063铝棒及佛山地区铝型材市场价格也随之有不同程度的调整。具体情况，铝棒方面：佛山地区平均每吨上浮100元，其他地区平均每吨上浮50元；铝型材方面：佛山地区各表面处理价格平均每吨上浮100元。成交方面：据了解，今日市场受价格上涨影响，下游企业询价积极性有所增强，同时下单量也比往日有所增加，而持货商目前仍积极出货，整体市场氛围较为活跃。

表六 12月15日全国主流地区6063铝棒成交价格

地区	规格	价格(元/吨)	涨跌	周环比	月环比
佛山	φ90-φ178	14200	+100	+1.07%	—
无锡	φ90-φ178	13700	+50	-0.36%	—
巩义	φ90-φ178	13650	+50	—	—
包头	φ90-φ178	13550	+50	—	—
临沂	φ90-φ178	13650	+50	—	—

表七 12月15日佛山铝型材成交价格（不含票）

表面处理	价格(元/吨)	涨跌	周环比	月环比
磨砂	17600	+100	+0.86%	—
电泳	19000	+100	+0.80%	—
喷涂	18500	+100	+0.82%	—

今日长江A00铝价上涨50元/吨，全国主流地区铝板报价维持稳定。各主流地区铝板带箔大型企业开工率保持稳定，部分企业满负荷生产，订单仍由固定客户维持。广州、上海地区贸易商出货积极，下游保持按需采购，成交一般。



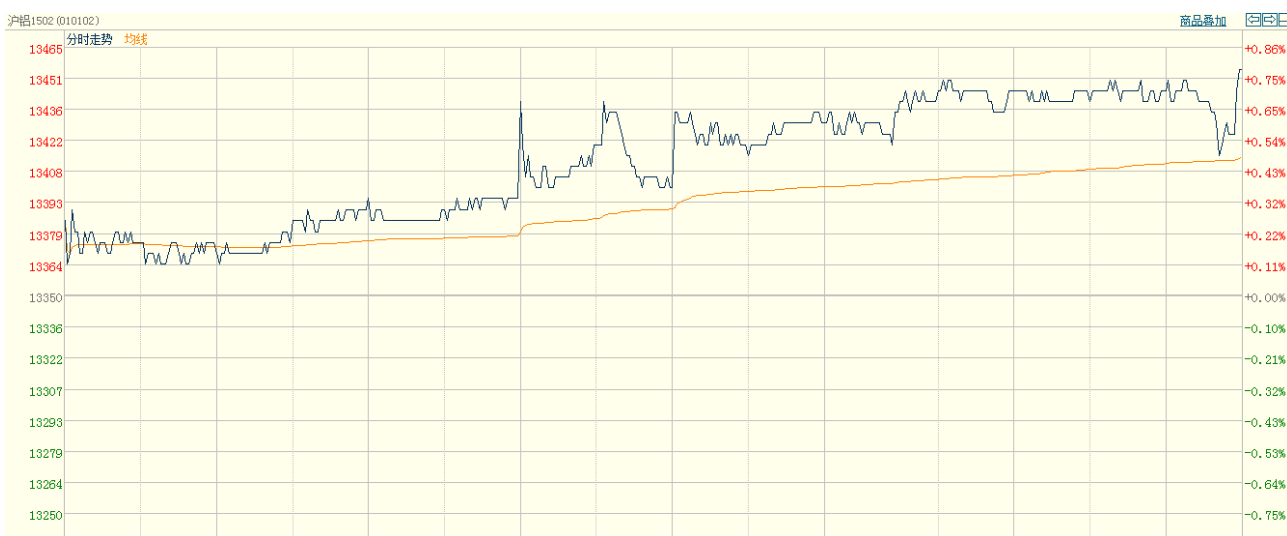
表八 12月15日主流地区铝板价格

日期	地区	品名	材质	规格	最低价	最高价
12月15日	上海	铝板	1060/H态	2-6*1000*2000	15720	16320
12月15日	重庆	铝板	1060/O态	2-6*1000*2000	15620	16160
12月15日	佛山	铝板	1060/O态	2-6*1000*2000	15800	16000
12月15日	郑州	铝板	1060/O态	2-6*1000*2000	15280	15280
12月15日	济南	铝板	1060/O态	2-6*1000*2000	15480	15680

## 三、金融衍生品市场分析

### 1、衍生品价格走势图

图一 电解铝主力合约（1502）分时图



数据来源：上海期货交易所

图二 电解铝期货交易行情

交割月	前结算	今开盘	最高价	最低价	收盘价	结算价	涨跌1	涨跌2	成交手	持仓手/变化
品种: 铝										
1412	13270	13290	13360	13290	13350	13330	80	60	3490	18840 / -580
1501	13300	13325	13425	13285	13390	13360	90	60	7950	54480 / -322
1502	13350	13385	13465	13360	13455	13415	105	65	40450	110862 / -9696
1503	13405	13425	13520	13420	13520	13475	115	70	16640	105660 / 2914
1504	13460	13465	13595	13465	13560	13520	100	60	5536	35662 / 3198
1505	13520	13545	13630	13535	13625	13585	105	65	2048	9464 / 722
1506	13550				13550	13550	0	0	0	1866 / 0
1507	13580	13665	13665	13640	13640	13650	60	70	8	326 / 4
1508	13630	13705	13710	13705	13710	13705	80	75	8	264 / 0
1509	13700	13765	13800	13765	13800	13775	100	75	6	260 / -6
1510	13800	13825	13890	13825	13890	13850	90	50	14	182 / 2
1511	13865	13895	13960	13895	13895	13915	30	50	6	104 / -2
小计									76156	337970 / -3766

数据来源: 上海期货交易所

图三 上海期交所会员成交及持仓排名表 (a11502 合约)

会员类别		总成交量	比上交易日增减	会员类别		总持买单量	比上交易日增减	会员类别		总持卖单量	比上交易日增减
期货公司		40170	-3172	期货公司		55091	-4848	期货公司		45732	-4568
非期货公司		280	-120	非期货公司		340	0	非期货公司		9699	-280
名次	期货公司会员简称	成交量	比上交易日增减	名次	期货公司会员简称	持买单量	比上交易日增减	名次	期货公司会员简称	持卖单量	比上交易日增减/变化
1	中信期货	1983	211	1	光大期货	4912	-253	1	中粮期货	5405	20
2	国投期货	1878	1634	2	中信新际	4297	401	2	中信期货	2912	13
3	成都倍特	1772	-1215	3	迈科期货	3223	300	3	财富期货	2567	15
4	兴证期货	1743	364	4	上海中期	2925	-456	4	招商期货	2360	-171
5	中融汇信	1713	15	5	上海通联	2763	-10	5	中信新际	2145	-202
6	海通期货	1571	-569	6	国泰君安	2294	90	6	万达期货	2120	7
7	同信久恒	1562	1028	7	中粮期货	1989	-45	7	长江期货	2032	0
8	申万期货	1515	450	8	广发期货	1945	-42	8	上海中期	1751	8
9	国泰君安	1234	-24	9	同信久恒	1414	283	9	海通期货	1465	-462
10	光大期货	1141	204	10	国信期货	1404	-52	10	华泰长城	1436	41
11	华泰长城	1098	3	11	金瑞期货	1272	5	11	银河期货	1409	-217
12	华鑫期货	1041	-605	12	北京首创	1229	-72	12	格林大华	1246	-3
13	中信新际	735	159	13	中国国际	1207	-4	13	东航期货	1219	-11
14	南华期货	710	-361	14	中融汇信	1177	-137	14	国海良时	1197	-570
15	上海中期	708	473	15	中信期货	1095	332	15	国联期货	1129	-420
16	国海良时	680	202	16	东兴期货	1077	214	16	五矿期货	986	-67
17	新潮期货	657	-422	17	中钢期货	1046	-36	17	中原期货	906	17
18	银河期货	607	192	18	国贸期货	1031	-9	18	新潮期货	828	18
19	东航期货	573	-245	19	东吴期货	1030	-123	19	成都倍特	810	106
20	铜冠金源	559	-316	20	五矿期货	1012	-85	20	乾坤期货	769	0
合计		23480	1178	合计		38342	301	合计		34692	-1878

数据来源: 上海期货交易所

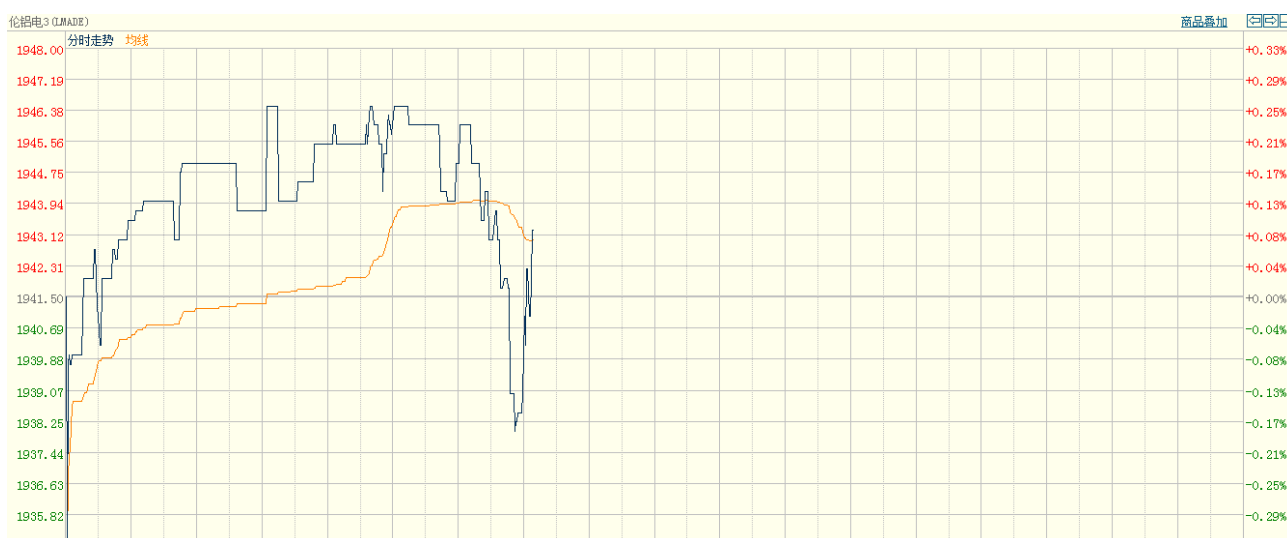
## 2、SHFE铝期货走势分析

上海期铝价格小幅上涨。主力2月合约，以13455元/吨收盘，上涨105元，涨幅为0.79%。当日15:00伦敦三月铝报价1946美元/吨，上海与伦敦的内外比值为6.91，高于上一交易日6.86，上海期铝涨幅大于伦敦市场。全部合约成交76156手，持仓量减少3766手至337970手。主力合约成交40450手，持仓量减少9696手至110862手。

周二，沪铝主力合约AL1502开盘于13385元，最高点报13465元，最低点报13360元，最终收盘于13455，较前一交易日结算价上涨105美元，涨幅0.79%。今日沪铝低开高走，出现小幅反弹，后市有望继续走高，阻力位可能在13500元一线。操作建议：空单离场。

## 2、LME铝价走势分析

图四 LME3-铝分时走势图（亚洲时段）



数据来源：LME

上周五，伦敦铝开盘于1946.5美元，最高点报1956.5美元，最低点报1936美元，最终收盘于1941.5美元，较前一交易日收盘价下跌3.5美元，跌幅0.18%。

## 四、热点新闻

### 1、宏观新闻

**11月主要经济指标回落 未来刺激政策可期** 国家统计局12日公布数据，11月工业增加值较上月回落0.5个百分点至7.2%，为年内次新低。业内人士认为，经济面临下行压力，货币政策放松的压力加大。分析师认为，工业增加值季调后环比增速维持0.5%左右的低位，反映经济增长动能弱。

**全年10万亿目标渐近 信贷量涨质不优 M2增速回落** 坊间传闻的全年10万亿新增信贷目标有望完成。12月12日，央行发布11月金融数据称，当月人民币贷款增加8527亿元，广义货币(M2)余额120.86万亿元，同比增长12.3%。此前，坊间传闻央行从10月就已经开始调整合意贷款规模，将今年全年的新增信贷目标定在了10万亿元。

**欧元区10月工业产出温和增长 或预示四季度经济表现疲弱** 欧元区10月工业产出连续第二个月上涨，尽管涨幅温和。欧盟统计局周五(12月12日)公布的数据显示，欧元区10月工业产出月率增长0.1%，不及此前市场预期的增长0.2%，9月由增长0.6%修正为增长0.5%。

**美国11月PPI月降0.2%超预期 因能源成本急剧下降** 美国11月生产者物价指数(PPI)下降，反映了能源成本急剧下降且别的商品价格压力也不大。美国劳工局12月12日公布了美国11月PPI数据：美国11月PPI月率为下降0.2%，

预期会下降 0.1%，前值上升 0.2%；11 月 PPI 年率上升 1.4%。

## 2、行业热点

**12月12日 LME 基金属库存变化情况** 伦敦金属交易所（LME）基金属库存变动情况如下：铜库存增加50吨，至166,500吨；铝库存减少9,250吨，至4,292,450吨；锌库存增加3,275吨，至690,825吨；镍库存减少1,230吨，至405,294吨；铅库存持平于220,200吨；锡库存增加25吨，至11,270吨；铝合金库存减少20吨，至26,620吨。

**俄铝计划投资1000万美元提高硅产能** 世界领先铝生产商俄罗斯铝业（UCRUSAL）于日前宣布计划在2015年投资逾1000万美元用于提升铝合金生产原材料硅的产能，使设备现代化。该投资计划可以提升 RUSAL 高品质硅的年产量，生产设备现代化之后还可以降低公司硅进口的依赖度。公司还将对 SUAL-Kremniy-Ural LLC 及 Kremniy CJSC 两家公司开展全面大检修及设升级更新，帮助降低工厂排放量。

**韩国 PPS 招标寻购2,000吨3月运抵的铝** 据外电12月12日消息，韩国国家公共采购服务机构 (PPS) 在其网站上称，该国招标寻购2,000吨3月运抵的铝。PPS 表示，本次招标寻购的铝最低纯度为99.7%，招标截止日为12月23日，但竞标截止时间稍有不同。其补充称，船货应于3月11日前运抵釜山港。以下为招标详情：1,000吨西方0500GMT 1,000吨非西方0530GMT 注：寻购的铝应为 LME 注册的高品位原铝铝锭。



## 五、明日预测

综述： 本周市场关注的焦点在于美联储货币政策决议，若美联储在声明中弃用将在“相当长时期”维持近零利率的措辞，这将是其向市场发出有关宽松货币政策即将结束的最明确信号；若依然沿用，则加息预期必然降温。上周五公布的美国11月PPI月率重回年内低点，该数据为加息预期蒙上阴影。由于美联储加息不确定性增加，铝等基本金属价格自低位反弹。现货市场，今日现货铝价小幅反弹，市场各地均货源偏紧，市场到货偏少，持货商报价普坚挺，出货情绪积极，下游接货增多，市场成交有所改善。短期来看，铝价有反弹需求，后期期、现价格或将继续走高。



## 中国铝市场报告订单

上海钢联电子商务股份有限公司

您的兴趣:

- Myyouse 铝价指数
- 现货铝市每日简评
- 铝厂报价
- 现货成交行情
- 电解铝每日成交报告
- 铝材市场价格
- 铝材厂家开工率
- 铝材厂家订单新增
- 铝期盘评述
- 行情预测
- 每日行业资讯
- 每日新闻讯息

订阅公司（请填写公司全名）:

联系人:

电 话:

传 真:

电子邮箱:

日 期:        年    月    日

公司名称: 上海钢联电子商务股份有限公司  
 地 址: 上海市宝山区园丰路68号  
 电 话: 021-26093967  
 传 真: 021-66896910  
 费 用: **2600元人民币/年**  
 汇款户名: 上海钢联电子商务股份有限公司  
 帐 号: 3100 1913 1000 5250 1232  
 开 户 行: 建设银行上海宝钢宝山支行

贵公司属于:

- 矿山-中国
- 矿山-除中国以外
- 贸易商
- 冶炼厂-中国
- 冶炼厂-除中国以外
- 铝材厂
- 贸易商
- 期货公司
- 金融机构
- 研究机构
- 政府机关
- 其他

铝研究团队联系方式:

李 旬: 021-26093260

邮箱: lixun0108@gmail.com

本报告由我的有色铝研究团队开发，版权属于上海钢联电子商务股份有限公司，未经授权不得复制、转发，引用需备注来源。

## 免责声明:

本研究报告仅供上海钢联电子商务股份有限公司及“我的有色网”客户使用，我的有色网铝研究团队不会因接收人收到本报告而视其为本公司的当然客户。

本研究报告由我的有色网铝研究团队制作，是基于研究团队认为可靠的且目前已公开的信息撰写，我们力求但不保证该信息的准确性和完整性，客户也不应该认为该信息是准确和完整的。同时，本团队不保证文中观点或陈述不会发生任何变更，在不同时期，本团队可发出与本报告所载资料、意见及推测不一致的报告。

我的有色网铝研究团队会适时更新我们的研究，但可能会因某些规定而无法做到，在任何情况下，本报告中的信息或所表述的意见并不构成对任何人的投资建议，也没有考虑到个别客户特殊的投资目标、财务状况或需求。客户应考虑本报告中的任何意见或建议是否符合其特定状况，若有必要应寻求专家意见，本公司及雇员不对使用本报告而引致的任何直接或者间接损失负任何责任。

本报告所载的资料、工具、意见及推测只提供给客户作参考之用，并非作为或被视为出售或购买证券或其他投资标的的邀请或向人作出邀请。

本报告涉及期货、期权及其它衍生工具的交易，因其包括重大的市场风险，因此并不适合所有投资者。在任何情况下，本团队不对任何人因使用本报告中的任何内容所引致的任何损失负任何责任，投资者需自行承担风险。

本报告版权归我的有色网铝研究团队所有，未获得我的有色网铝研究团队事先书面授权，任何人不得对本报告进行任何形式的发布、复制或出版作任何用途，合法取得本报告的途径为本公司网站及本公司授权的渠道。



（“我的有色网”微信）



（期、现货铝交易微信）

### 上海钢联电子商务股份有限公司

上海市宝山区园丰路68号 邮编：200444  
联系人：李旬 电话：021-26093260  
邮箱：lixun0108@gmail.com