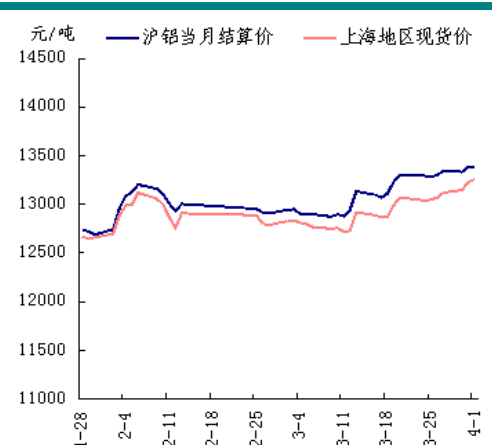


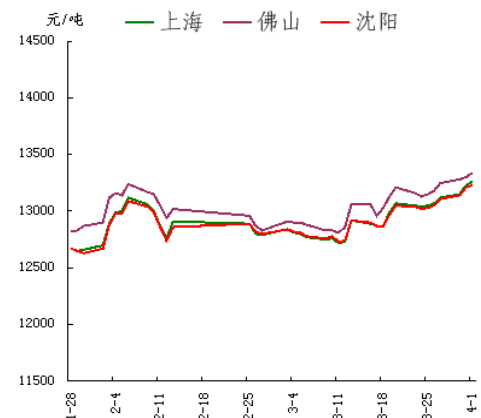
## 我的有色-铝团队 沪铝维持反弹格局 现货铝价继续跟涨

电解铝三地均价走势图



数据来源: Myyouse

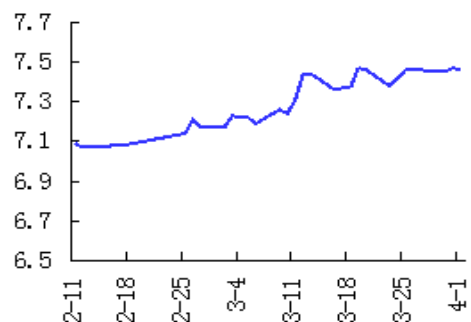
期现走势对比



数据来源: Myyouse

沪伦比值走势图

沪伦比值 (SHFE/LME) 30天走势图



数据来源: Myyouse

## 本期观点

- 关注: 中国3月官方制造业PMI升至50.1, 好于预期和前值, 但3月汇丰制造业PMI终值仍为49.6, 低于荣枯分界线50, 显示国内制造业增长存在较大的不确定性, 且下行压力较大, 基本金属整体仍承压。

## 市场概要

### 热点新闻

- 机构: 铜铝弱势将延续 铅锌镍价格或受提振
- 湖南省邵东县查处一土法炼铝加工厂

### 期货市场

- 上海期货市场: 今日沪铝1506振荡企稳于13350元之上, 整体反弹格局维持良好。同时, 近来两市比值持续高企, 显示沪铝较伦铝表现极其抗跌, 因此两市操作思路要有所不同。建议沪铝1506合约可背靠13300元之上谨慎持多, 目标关注13450元附近。
- 伦交所铝期货市场: 今日伦铝围绕1790美元附近窄幅波动, 其中截止沪市收盘, LME3个月铝较31日微涨0.25%至1789美元, 两市比值微跌至7.46, 显示沪铝抗跌性下滑, 目前伦铝上方阻力关注1810美元/吨。

### 现货市场

- 氧化铝市场, 今日氧化铝现货价格平稳。
- 电解铝市场, 上海铝锭现货价13240-13280元/吨, 均价13260元/吨, 涨30元/吨, 价格坚挺, 下游按需采购, 整体成交一般。
- 铝合金锭市场, 今日国内电解铝继续涨势, 但幅度有所放缓, 纯铝系铸造铝合金锭价格则以持稳为主。
- 铝材市场, 今日铝价继续延续上涨势头, 受此影响, 全国主流地区6063铝棒及佛山地区铝型材市场价格也随之再次有不同程度的调价。

## 明日预测

- 综述: 中国3月官方制造业PMI升至50.1, 好于预期和前值, 但3月汇丰制造业PMI终值仍为49.6, 低于荣枯分界线50, 显示国内制造业增长存在较大的不确定性, 且下行压力较大, 基本金属整体仍承压。铝现货市场, 今日国内铝价继续上涨, 下游需求增多, 加上消费旺季的到来, 现铝供应商惜售情绪较浓, 主流地区升水幅度明显上升。近期下游开工率回暖, 持货商惜售挺价, 铝价仍将维持坚挺走势。

## 目 录

一、铝土矿市场追踪.....	2
1、进口铝土矿市场评述.....	3
2、国内铝土矿市场评述.....	3
二、相关市场现货分析.....	3
1、氧化铝市场分析.....	4
2、电解铝市场分析.....	4
3、铝合金锭市场分析.....	6
4、铝材市场分析.....	7
三、金融衍生品市场分析.....	9
1、衍生品价格走势分析.....	9
2、SHFE 铝期货走势分析.....	11
3、LME 铝价走势分析.....	11
四、热点新闻.....	12
1、宏观新闻.....	12
2、行业热点.....	13
免责声明: .....	16

## 一、铝土矿市场追踪

### 1、进口铝土矿市场评述

进口铝土矿今日价格行情：4月1日，进口铝土矿现货含税到港价：青岛港，Al: 46%，Si: 8%报 350；来自马来西亚；日照港 Al: 48%，Si: 5%报 390；来自马来西亚；龙口港 Al: 50%，Si: 3%报 465，来自加纳；澳大利亚 Al: 52-55%，Si: 2-6%报 62；AL: 47%，SI: 9%，报 55；印度 Al: 46-48%，Si: 6-7%报 61；马来西亚 AL: 46%，SI: 5%报 47；AL: 40%，SI: 5%，报 43（CIF 美元/干吨）。

### 2、国内铝土矿市场评述

国内铝土矿今日价格行情：4月1日，阳泉铝硅比 4.5 报 335；Al: 60-65%，Si: 9-11%百色报 340；贵州报 315；三门峡 Al: 55-60%，Si: 12-13%报 340；（元/吨）。

## 二、相关市场现货分析

### 1、氧化铝市场分析

表一 4月1日主流地区氧化铝价格

日期	地区	品名	材质	规格	最低价	最高价	中间价	涨跌
4月1日	吕梁	氧化铝	A0-1	AL203 ≥ 98.6%	2580	2640	2610	-
4月1日	滨州	氧化铝	A0-1	AL203 ≥ 98.6%	2610	2650	2630	-
4月1日	三门峡	氧化铝	A0-1	AL203 ≥ 98.6%	2590	2630	2610	-
4月1日	百色	氧化铝	A0-1	AL203 ≥ 98.6%	2500	2540	2520	-
4月1日	连云港	氧化铝	A0-1	AL203 ≥ 98.6%	2640	2680	2660	-
4月1日	贵州	氧化铝	A0-1	AL203 ≥ 98.6%	2520	2560	2540	-

今日氧化铝现货价格。山西地区氧化铝价格波动区间为 2580-2640 元/吨，山东地区氧化铝价格波动区间为 2610-2650 元/吨，市场成交一般。河南地区氧化铝价格维持在 2590-2630 元/吨，广西地区主流维持在 2500-2540 元/吨。贵州地区氧化铝维持在 2520-2560 元/吨左右，连云港港口现货价格波动区间为 2640-2680 元/吨。

## 2、电解铝市场分析

表二 4月1日主流地区电解铝价格

日期	地区	品名	材质	规格	最低价	最高价	中间价	涨跌
4月1日	上海	电解铝	A00	AL ≥ 99.7%	13240	13280	13260	+30
4月1日	无锡	电解铝	A00	A1 ≥ 99.7%	13230	13270	13250	+30
4月1日	杭州	电解铝	A00	A1 ≥ 99.7%	13260	13300	13280	+30
4月1日	佛山	电解铝	A00	A1 ≥ 99.7%	13320	13360	13340	+40
4月1日	沈阳	电解铝	A00	A1 ≥ 99.7%	13210	13250	13230	+20
4月1日	天津	电解铝	A00	A1 ≥ 99.7%	13230	13270	13250	+30
4月1日	重庆	电解铝	A00	A1 ≥ 99.7%	13260	13300	13280	+40
4月1日	巩义	电解铝	A00	A1 ≥ 99.7%	13130	13170	13150	+30
4月1日	临沂	电解铝	A00	A1 ≥ 99.7%	13150	13190	13170	+20

表三 4月1日 主流地区电解铝升贴水

地区	均价	上期所当月价	长江价格	广东南储	三地均价升贴水
上海	13260	-120	+20	-60	-20
无锡	13250	-130	+10	-70	-30
杭州	13280	-100	+40	-40	-
佛山	13340	-40	+100	+20	+60
沈阳	13230	-150	-10	-90	-50
天津	13250	-130	+10	-70	-30
巩义	13150	-230	-90	-170	-130
临沂	13170	-210	-70	-150	-110
重庆	13280	-100	+40	-40	-

备注：升贴水基准分别为上期所铝当月合约 10 点 15 分的卖价，长江市场电解铝均价，广东南储电解铝均价，华通市场电解铝上午价格

上海铝锭现货价 13240-13280 元/吨，均价 13260 元/吨，涨 30 元/吨，价格坚挺，下游按需采购，整体成交一般。无锡铝锭现货价 13230-13270 元/吨，均价 13250 元/吨，涨 30 元/吨，下游按需采购，成交情况尚可。杭州铝锭现货价

13260-13300 元/吨，均价 13280 元/吨，涨 30 元/吨，持货商出货积极，市场需求有所好转。天津铝锭现货价 13230-13270 元/吨，均价 13250 元/吨，涨 30 元/吨，部分持货商有惜售，盼涨情绪较高，市场整体成交一般。沈阳铝锭现货价 13210-13250 元/吨，均价 13230 元/吨，涨 20 元/吨，需求欠佳，市场整体成交弱。佛山铝锭现货成交价 13320-13360 元/吨，均价 13340 元/吨，涨 40 元/吨，市场货源不多，贸易商以及下游企业少量接货。重庆铝锭现货价 13260-13300 元/吨，均价 13280 元/吨，涨 40 元/吨，下游企业按需长单采购为主，成交尚可。

### 3、铝合金锭市场分析

今日国内电解铝继续涨势，但幅度有所放缓，纯铝系铸造铝合金锭价格则以持稳为主。具体价格方面，A356.2 主要产地云南、山东、河南等地报 13700 元/吨附近，平，铝厂多以单定产，出货平稳，出厂加工费在 450 元/吨左右。江浙沪等消费市场 A356.2 均价在 13950 元/吨附近，平，市场多为长单交易，加工费报在 650-750 元/吨（仓库自提）；广东地区今日均价在 14050 元/吨，涨 50，今日南储电解铝涨势好于长江有色，铸造合金价格获得一定提振，下游按需采购，成交一般。轮毂厂长单采购趋于正常，当前市场货源相对充足，加工费短期内波动应不太大。华东地区 Z1d102、ZLD104 铸造铝合金加工费维持 500-700 元/吨区间，市场交易活跃度偏低。



表四 4月1日主流地区 A356.2 铝合金锭价格

地区	规格	最低价	最高价	均价	涨跌
上海	国标	13900	14000	13950	-
广东	国标	14000	14100	14050	+50
浙江	国标	13900	14000	13950	-
江苏	国标	13900	14000	13950	-
河南	国标	13650	13750	13700	-
山东	国标	13650	13750	13700	-

再生系铸造铝合金锭方面，受电解铝连日持续上涨打动，今日市场价格整体稳中有升。其中，大型再生铝企 ADC12 成交价多在 14500-14600 元/吨区间（带 30-60 天账期），中小企业现货现款 ADC12 成交价则多在 14100-14300 元/吨区间。进入二季度，市场消费有逐渐向好的趋势，但增加幅度应不会太大。当前中小企业资金、成本等方面劣势越发明显，随着行业竞争不断加剧，处境将更加艰难。

表五 4月1日主流地区 ADC12 铝合金锭价格

地区	规格	最低价	最高价	均价	涨跌
上海	国标	14100	14500	14300	-
佛山	国标	14150	14550	14350	+50
天津	国标	14150	14550	14350	+50
重庆	国标	14000	14400	14200	-
丰城	国标	14000	14400	14200	+100
永康	国标	14050	14350	14200	+50

#### 4、铝材市场分析

今日铝价继续延续上涨势头，受此影响，全国主流地区 6063 铝棒及佛山地区铝型材市场价格也随之再次有不同程度的调价。具体情况，铝棒方面：佛山地区及包头地区平均每吨上浮 50 元，其他地区暂稳，整体报价并未有明显变动；

铝型材方面：佛山地区各表面处理价格平均每吨上浮 50 元。成交情况，据了解，今日成交较前几日稍有好转，市场活跃度有所提高，下游询价的频率加强，持货商出货意愿也较强，目前来看，由于房地产政策“二套房首付四成”的出台对于市场有一定的刺激性，同时近期“亚投行”的火热也为市场注入了一剂兴奋剂。短期来看，价格或继续有上行可能，而成交或会逐步好转。

表六 4月1日全国主流地区 6063 铝棒成交价格

地区	规格	价格(元/吨)	涨跌	周环比	月环比
佛山	φ 90-φ 178	13750	+50	+0.73%	—
无锡	φ 90-φ 178	13600	—	+1.12%	—
巩义	φ 90-φ 178	13550	—	+1.12%	—
包头	φ 90-φ 178	13450	+50	+1.51%	—
临沂	φ 90-φ 178	13550	—	+1.12%	—

表七 4月1日 佛山铝型材成交价格（不含票）

表面处理	价格（元/吨）	涨跌	周环比	月环比
磨砂	17200	+50	+0.58%	—
电泳	18600	+50	+0.54%	—
喷涂	18100	+50	+0.56%	—

今日长江 A00 铝价小幅上涨 20 元/吨，全国主流地区铝板报价平稳。目前，各地区铝板带箔生产企业缓慢复苏，下游需求稍有改观，河南巩义地区消费仍然较差，江苏地区厂家开工情况略有好转，上海、佛山贸易商出货积极，但成交一般，市场仍然较为冷清。



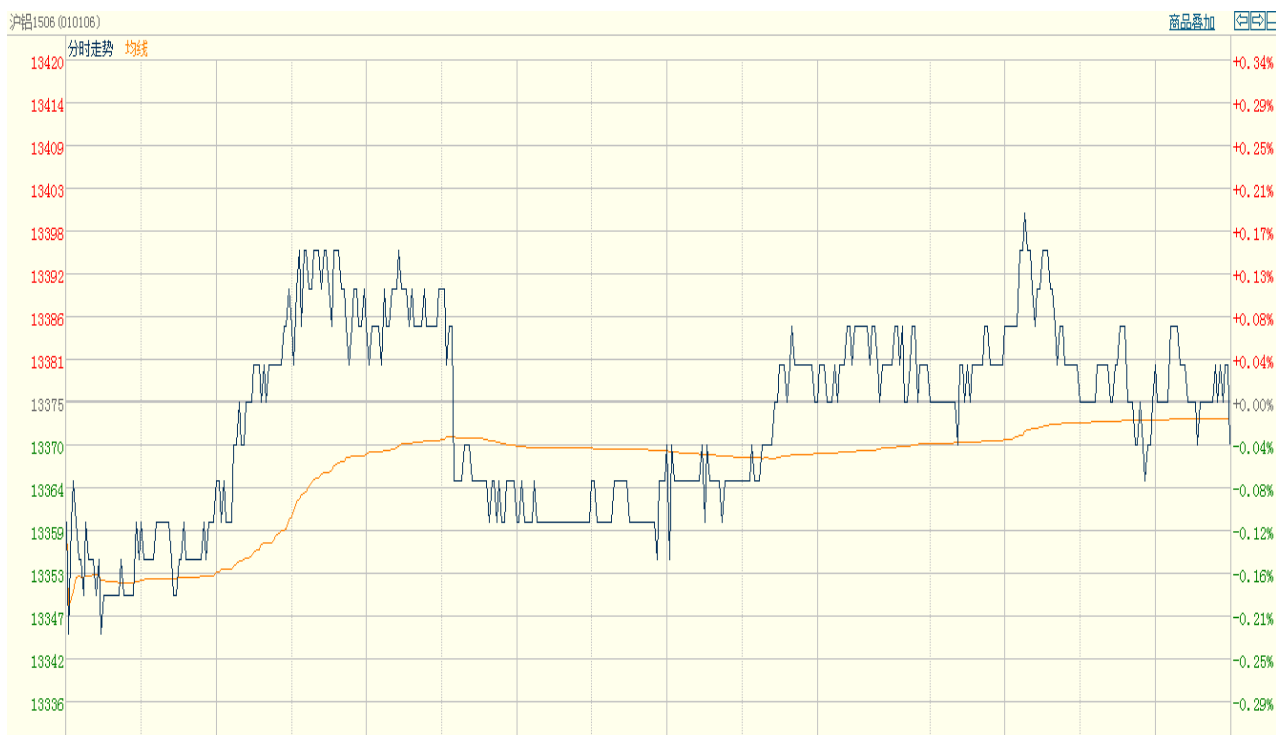
表八 4月1日主流地区铝板价格

日期	地区	品名	材质	规格	最低价	最高价
4月1日	上海	铝板	1060/H态	2-6*1000*2000	15800	16400
4月1日	重庆	铝板	1060/O态	2-6*1000*2000	15700	16100
4月1日	佛山	铝板	1060/O态	2-6*1000*2000	15850	16250
4月1日	郑州	铝板	1060/O态	2-6*1000*2000	15300	15700
4月1日	济南	铝板	1060/O态	2-6*1000*2000	15300	15800

## 三、金融衍生品市场分析

### 1、衍生品价格走势

图一 电解铝主力合约（1506）分时图



数据来源：上海期货交易所

图二 电解铝期货交易行情

交割月	前结算	今开盘	最高价	最低价	收盘价	结算价	涨跌1	涨跌2	成交手	持仓手/变化
品种: 铝										
1504	13385	13340	13395	13340	13380	13380	-5	-5	2632	38310 -932
1505	13385	13375	13410	13345	13380	13385	-5	0	7874	74472 -3056
1506	13375	13360	13405	13330	13370	13370	-5	-5	25522	125400 -1246
1507	13385	13370	13405	13335	13380	13375	-5	-10	7224	64036 1236
1508	13390	13350	13410	13350	13385	13380	-5	-10	1936	18028 586
1509	13405	13375	13425	13365	13400	13400	-5	-5	696	5360 326
1510	13425	13390	13445	13390	13435	13435	10	10	878	2196 750
1511	13450	13455	13455	13455	13455	13455	5	5	2	588 0
1512	13460	13415	13485	13415	13485	13460	25	0	14	574 4
1601	13510	13500	13505	13450	13505	13495	-5	-15	18	288 0
1602	13575	13545	13545	13545	13545	13545	-30	-30	2	246 0
1603	13595	13580	13580	13580	13580	13580	-15	-15	6	8 -2
小计									46804	329506 / -2334

数据来源: 上海期货交易所

图三 上海期交所会员成交及持仓排名表 (a11506 合约)

合约代码: a11506											
2015/4/1											
会员类别		总成交量	比上交易日增减	会员类别		总持买单量	比上交易日增减	会员类别		总持卖单量	比上交易日增减
期货公司		25242	-33070	期货公司		59002	-623	期货公司		60518	-903
非期货公司		280	280	非期货公司		3698	0	非期货公司		2182	280
名次	期货公司会员简称	成交量	比上交易日增减	名次	期货公司会员简称	持买单量	比上交易日增减	名次	期货公司会员简称	持卖单量	比上交易日增减/变化
1	华鑫期货	1965	-935	1	中粮期货	4397	-54	1	中信期货	9030	-5
2	倍特期货	1611	-1390	2	中国国际	4072	-251	2	国投期货	6011	3
3	中信期货	1335	-3024	3	中信期货	3552	30	3	浙商期货	5134	2
4	中融汇信	1108	-1076	4	倍特期货	3186	-197	4	中粮期货	4392	-41
5	华安期货	1026	784	5	长江期货	2292	7	5	永安期货	3689	151
6	东证期货	889	-1583	6	国联期货	2218	0	6	上海中期	3187	43
7	东航期货	887	-367	7	永安期货	2118	15	7	财富期货	2932	-132
8	中国国际	860	-97	8	海通期货	1770	21	8	海通期货	2328	3
9	国泰君安	750	-594	9	光大期货	1565	17	9	金瑞期货	2256	21
10	兴证期货	651	-2647	10	广发期货	1536	21	10	五矿期货	2127	-101
11	宏源期货	642	-61	11	华泰长城	1514	46	11	华安期货	2001	998
12	徽商期货	581	-527	12	万达期货	1464	-107	12	广发期货	1861	42
13	新潮期货	577	-26	13	银河期货	1462	-134	13	华龙期货	1190	-1
14	光大期货	573	-1868	14	新潮期货	1340	31	14	东证期货	1118	70
15	榕林大华	501	-12	15	国泰君安	1224	32	15	混沌天成	1059	0
16	华泰长城	499	-393	16	东航期货	1124	52	16	东吴期货	917	0
17	申万期货	494	-507	17	上海中期	1062	-117	17	乾坤期货	800	0
18	华龙期货	401	157	18	金瑞期货	1013	-34	18	中国国际	712	-71
19	中粮期货	387	-64	19	兴证期货	999	-48	19	新潮期货	692	-418
20	大地期货	383	-172	20	英大期货	864	0	20	银河期货	602	-11
合计		16120	-14402	合计		38772	-670	合计		52038	553

数据来源: 上海期货交易所

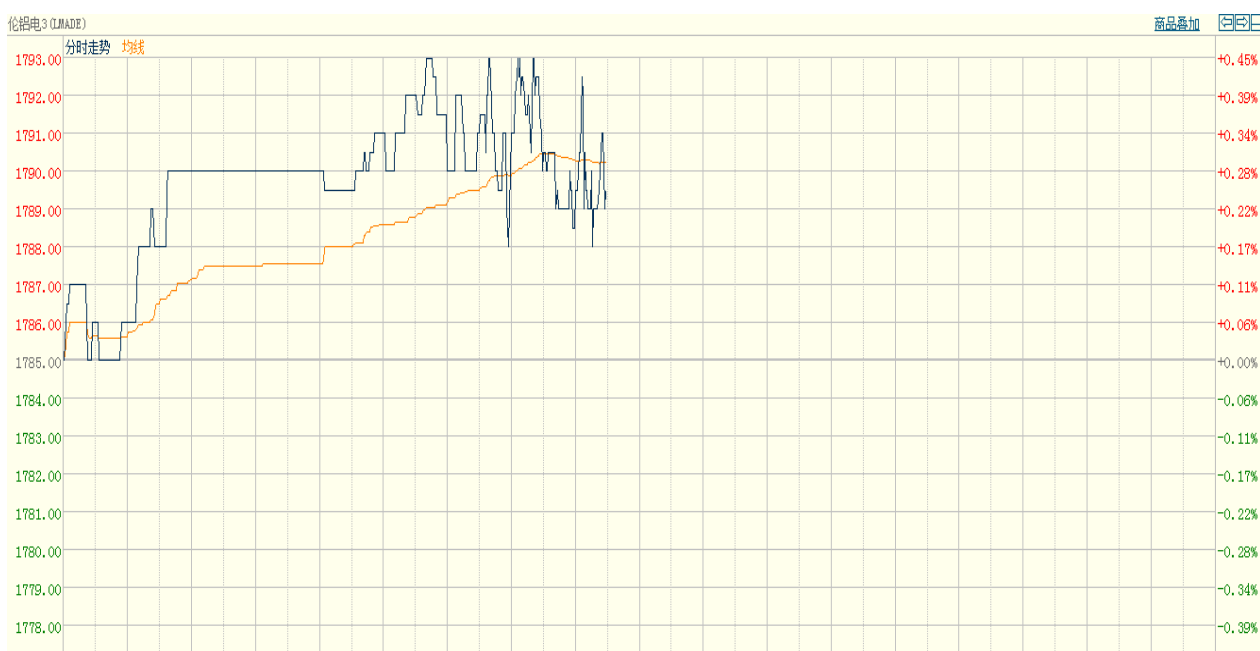
## 2、SHFE 铝期货走势分析

上海期铝价格小幅下跌。主力6月合约，以13370元/吨收盘，下跌5元，跌幅为0.04%。当日15:00伦敦三月铝报价1791美元/吨，上海与伦敦的内外比值为7.47，与上一交易日7.47持平，上海期铝跌幅与伦敦市场相当。全部合约成交46804手，持仓量减少2334手至329506手。主力合约成交25522手，持仓量减少1246手至125400手。

今日沪铝1506振荡企稳于13350元之上，整体反弹格局维持良好。同时，近来两市比值持续高企，显示沪铝较伦铝表现极其抗跌，因此两市操作思路要有所不同。建议沪铝1506合约可背靠13300元之上谨慎持多，目标关注13450元附近。

## 3、LME 铝价走势分析

图二 LME3 铝亚洲时段分时图



数据来源：伦敦期货交易所

今日伦铝围绕 1790 美元附近窄幅波动，其中截止沪市收盘，LME3 个月铝较 31 日微涨 0.25% 至 1789 美元，两市比值微跌至 7.46，显示沪铝抗跌性下滑，目前伦铝上方阻力关注 1810 美元/吨。

## 四、热点新闻

### 1、宏观新闻

**人民币单月涨幅创逾 3 年新高 成亚洲表现最佳货币** 人民币国际化加力进行之时，又有新的房地产市场刺激政策出台，人民币本月迎来大涨。3 月份人民币上涨 1.13%，创 2011 年 12 月以来最大月度涨幅，人民币成为本月亚洲市场表现最佳的货币。中国总理李克强在今年“两会”时指出，中国将力争把人民币汇率维持在合理、均衡的水，并扩大人民币的国际使用范围。

**美联储官员看好经济预期 建议六月加息** 北京时间 3 月 31 日晚间消息，据市场观察网站报道，美国里士满联邦储备银行行长杰弗里·拉克尔 3 月 31 日表示，预计 2015 年美国国内经济将呈现稳健增涨态势，同时通胀率也将有所上升。为此，他将力劝美国央行尽快提息。

**欧元区 3 月 CPI 跌势趋缓 稍缓通缩担忧** 欧盟统计局 (Eurostat) 周二 (3 月 31 日) 公布的初步数据显示，欧元区消费者物价连续第四个月下跌，但跌势放缓，稍稍缓解有关欧元区面临滑入通缩风险的担忧。数据显示，欧元区 3 月消费者物价指数 (CPI) 初值年率下降 0.1%，符合市场预期；2 月和 1 月降幅分别为 0.3% 和 0.6%。

## 2、行业热点

**3月16日至22日铝价上涨1.2%** 据商务部监测，3月16日至22日全国36个大中城市食用农产品市场价格和流通环节生产资料价格继续回落。有色金属价格总体持平，其中铝价上涨1.2%，镍价保持平稳，锡、铜、铅、锌价格分别下降2.2%、0.7%、0.3%和0.1%。

**湖南省邵东县查处一土法炼铝加工厂** 3月30日上午，根据群众提供的线索，湖南邵东县环保局法规股执法人员在邵东县牛马司镇顺利村快速查处了一土法炼铝加工厂。执法人员在现场进行调查取证。该厂于2014年10月在此擅自建设，没有办理任何环保手续。该厂正常日产1吨左右，且为土法炼制，生产过程中，产生大量有害废气和粉尘，废气排放不规范，属于“十五小”企业。为此，执法人员现场责令该企业立即停止生产；在环保手续未取得前，不得擅自开工生产。

**山东裕航特种合金高新铝合金助力轻量化专用车批量生产** 日前，在山东裕航合金、山东三星轻量化车体事业部联合运作下，铝镁合金罐式运输半挂车、铝合金仓栅式运输半挂车、绿化洒水车、冷藏车等“轻量化专用车”系列已实现批量生产。据悉，通过设计改进轻量化汽车的基础构件，山东裕航特种合金装备有限公司已获取更高强度和伸长率型材，这在促成车体“减重”成功的同时，还将有效增强车辆承载力。

**机构：铜铝弱势将延续 铅锌镍价格或受提振** 在日前举行的2015年有色金属市场报告会上，与会人士认为，走势分化仍将是2015年有色金属市场的主要特点。其中，铜价还将延续下跌趋势，铝价也将面临较大下行压力，铅、锌走势



可能偏强，镍价有望获得镍期货上市等因素的提振。

## 五、明日预测

中国3月官方制造业 PMI 升至50.1，好于预期和前值，但3月汇丰制造业 PMI 终值仍为49.6，低于荣枯分界线50，显示国内制造业增长存在较大的不确定性，且下行压力较大，基本金属整体仍承压。铝现货市场，今日国内铝价继续上涨，下游需求增多，加上消费旺季的到来，现铝供应商惜售情绪较浓，主流地区升水幅度明显上升。近期下游开工率回暖，持货商惜售挺价，铝价仍将维持坚挺走势。



## 中国铝市场报告订单

上海钢联电子商务股份有限公司

您的兴趣:

- Myyouse 铝价指数
- 现货铝市每日简评
- 铝厂报价
- 现货成交行情
- 电解铝每日成交报告
- 铝材市场价格
- 铝材厂家开工率
- 铝材厂家订单新增
- 铝期盘评述
- 行情预测
- 每日行业资讯
- 每日新闻讯息

订阅公司 (请填写公司全名):

联系人:

电话:

传真:

电子邮箱:

日期:        年    月    日

本报告由我的有色铝研究团队开发, 版权属于上海钢联电子商务股份有限公司, 未经授权不得复制、转发, 引用需备注来源。

## 免责声明:

本研究报告仅供上海钢联电子商务股份有限公司及“我的有色网”客户使用，我的有色网铝研究团队不会因接收人收到本报告而视其为本公司的当然客户。

本研究报告由我的有色网铝研究团队制作，是基于研究团队认为可靠的且目前已公开的信息撰写，我们力求但不保证该信息的准确性和完整性，客户也不应该认为该信息是准确和完整的。同时，本团队不保证文中观点或陈述不会发生任何变更，在不同时期，本团队可发出与本报告所载资料、意见及推测不一致的报告。

我的有色网铝研究团队会适时更新我们的研究，但可能会因某些规定而无法做到，在任何情况下，本报告中的信息或所表述的意见并不构成对任何人的投资建议，也没有考虑到个别客户特殊的投资目标、财务状况或需求。客户应考虑本报告中的任何意见或建议是否符合其特定状况，若有必要应寻求专家意见，本公司及雇员不对使用本报告而引致的任何直接或者间接损失负任何责任。

本报告所载的资料、工具、意见及推测只提供给客户作参考之用，并非作为或被视为出售或购买证券或其他投资标的的邀请或向人作出邀请。

本报告涉及期货、期权及其它衍生工具的交易，因其包括重大的市场风险，因此并不适合所有投资者。在任何情况下，本团队不对任何人因使用本报告中的任何内容所引致的任何损失负任何责任，投资者需自行承担风险。

本报告版权归我的有色网铝研究团队所有，未获得我的有色网铝研究团队事先书面授权，任何人不得对本报告进行任何形式的发布、复制或出版作任何用途，合法取得本报告的途径为本公司网站及本公司授权的渠道。



(“我的有色网”微信)



(期、现货铝交易微信)

### 上海钢联电子商务股份有限公司

上海市宝山区园丰路68号 邮编: 200444  
联系人: 李旬 电话: 021-26093260  
邮箱: nmsgmx088@126.com