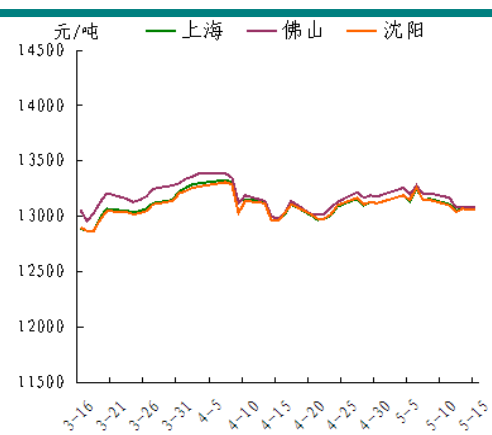


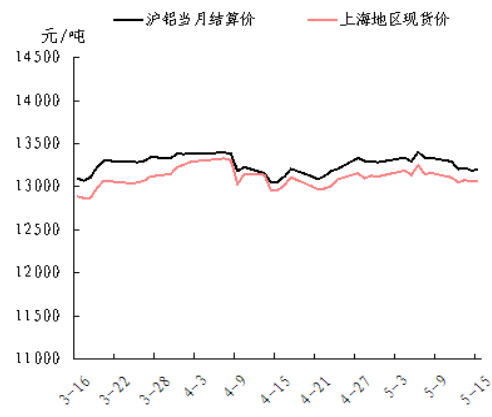
## 我的有色-铝团队 市场信心不足 铝价震荡偏空

电解铝三地均价走势图



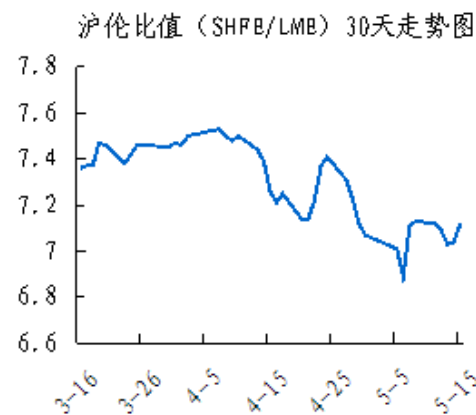
数据来源: Myyouse

期现走势对比



数据来源: Myyouse

沪伦比值走势图



数据来源: Myyouse

## 本期观点

- 关注: 高盛称, 中国约有 10% 的铝生产企业亏本运营, 因铝价低迷。高盛同时称, 铝价降至 1875 美元/吨会带来巨大压力。

## 市场概要

### 热点新闻

- 信发集团“半小时铝水圈”年节标煤 10 万吨
- 中铝公司与锦江集团召开合作研讨会

### 期货市场

- 上海期货市场: 今日沪铝主力合约 1507 反弹乏力, 继续弱势下行, 尾盘收跌至 13170 元, 较隔夜收盘价 13190 元续跌 0.15%, 表现抗跌于沪铜和沪锌, 目前铝市期限结构呈近低远高的正向排列, 1507 和 1508 合约的正价差微扩至 55 元/吨。
- 伦交所铝期货市场: 今日亚市伦铝延续弱势下行, 但跌幅明显缩窄, 其中沪市收盘 3 个月伦铝下滑 0.25% 至 1790 美元, 日内两市比值回升至 7.35 附近, 显示沪铝较伦铝抗跌性上升, 目前伦铝远远运行于主要均线组之下, 下方支撑下移至前期低点 1769 美元。

### 现货市场

- 氧化铝市场, 今日氧化铝价格维持平稳。
- 电解铝市场, 上海铝锭现货价 13020-13060 元/吨, 均价 13040 元/吨, 跌 10 元/吨, 持货商挺价情绪较强, 下游按需采购, 市场成交平平。
- 铝合金锭市场, 今日国内电解铝微跌, 原铝系铸造铝合金价格普遍维持稳定。
- 铝材市场, 今日全国主流地区 6063 铝棒及佛山地区各表面处理铝型材市场价格运行平稳, 暂无明显调价变动举措。
- 铝板市场, 今日长江 A00 铝板小幅下跌 10 元/吨, 全国主流地区铝板报价保持平稳。

## 明日预测

- 综述: 亚市美元指数延续近两日的反弹走势, 连续三日反弹逾 2.5%, 现交投于 95.6 附近, 主要受美国强劲的房屋数据及希腊债务谈判担忧提振, 而美元走强令基本金属大多承压下滑。同时, 本周市场还关注明日公布的中国 5 月汇丰制造业 PMI 初值, 预期偏空。铝现货市场, 今日现货铝价小幅下跌, 市场整体成交清淡。目前市场明显供大于求, 接货商家较前两日有所减少, 持货商日内报价逐步走低。市场人士认为, 短期市场对铝价信心不足, 以震荡偏空对待。

## 目 录

一、铝土矿市场追踪.....	2
1、进口铝土矿市场评述.....	3
2、国内铝土矿市场评述.....	3
二、相关市场现货分析.....	3
1、氧化铝市场分析.....	4
2、电解铝市场分析.....	4
3、铝合金锭市场分析.....	6
4、铝材市场分析.....	7
三、金融衍生品市场分析.....	9
1、衍生品价格走势分析.....	9
2、SHFE 铝期货走势分析.....	11
3、LME 铝价走势分析.....	11
四、热点新闻.....	12
1、宏观新闻.....	12
2、行业热点.....	13
免责声明: .....	16

## 一、铝土矿市场追踪

### 1、进口铝土矿市场评述

进口铝土矿今日价格行情：5月20日，进口铝土矿现货含税到港价：青岛港，Al: 46%，Si: 8%报 340；来自马来西亚；日照港 Al: 48%，Si: 5%报 460；来自澳大利亚；龙口港 Al: 50%，Si: 3%报 570，来自巴西；澳大利亚 Al: 52-55%，Si: 2-6%报 63；AL: 49%，SI: 6%，报 58；印度 Al: 46-48%，Si: 6-7%报 62；马来西亚 AL: 46%，SI: 5%报 47；（CIF）AL: 39%，SI: 6%，FOB: 31（美元/吨）。

### 2、国内铝土矿市场评述

国内铝土矿今日价格行情：5月20日，阳泉铝硅比 4.5 报 260；Al: 60-65%，Si: 9-11%百色报 295；贵州报 310；三门峡 Al: 55-60%，Si: 12-13%报 335（元/吨）。

### 3、国内预焙阳极市场评述

国内主流市场预焙阳极价格行情：5月20日，山东市场报 2600-2900；山西市场报 3150-3250，；河南市场报 2600-2900；河北市场报 2620-2950；广西市场报 3100-3200；（元/吨）。

## 二、相关市场现货分析

### 1、氧化铝市场分析

表一 5月20日主流地区氧化铝价格

日期	地区	品名	材质	规格	最低价	最高价	中间价	涨跌
5月20日	吕梁	氧化铝	A0-1	AL203 ≥ 98.6%	2450	2490	2470	-
5月20日	滨州	氧化铝	A0-1	AL203 ≥ 98.6%	2550	2590	2570	-
5月20日	三门峡	氧化铝	A0-1	AL203 ≥ 98.6%	2480	2520	2500	-
5月20日	百色	氧化铝	A0-1	AL203 ≥ 98.6%	2380	2420	2400	-
5月20日	连云港	氧化铝	A0-1	AL203 ≥ 98.6%	2640	2680	2660	-
5月20日	贵州	氧化铝	A0-1	AL203 ≥ 98.6%	2410	2450	2430	-

今日氧化铝现货价格维持平稳。山西地区氧化铝价格区间为 2450-2490 元/吨，平；山东地区氧化铝价格区间为 2550-25900 元/吨，平；河南地区氧化铝价格区间为 2480-2520 元/吨，平；广西地区主流维持在 2380-2420 元/吨，平；贵州地区氧化铝维持在 2410-2450 元/吨，平；连云港港口现货价格波动区间为 2650-2690 元/吨，平。

## 2、电解铝市场分析

表二 5月20日主流地区电解铝价格

日期	地区	品名	材质	规格	最低价	最高价	中间价	涨跌
5月20日	上海	电解铝	A00	AL ≥ 99.7%	13020	13060	13040	-10
5月20日	无锡	电解铝	A00	A1 ≥ 99.7%	13000	13040	13020	-10
5月20日	杭州	电解铝	A00	A1 ≥ 99.7%	13030	13070	13050	-10
5月20日	佛山	电解铝	A00	A1 ≥ 99.7%	13040	13080	13060	-10
5月20日	沈阳	电解铝	A00	A1 ≥ 99.7%	13020	13060	13040	-10
5月20日	天津	电解铝	A00	A1 ≥ 99.7%	13040	13080	13060	-20
5月20日	重庆	电解铝	A00	A1 ≥ 99.7%	12980	13020	13000	-10
5月20日	巩义	电解铝	A00	A1 ≥ 99.7%	12980	13020	13000	-10
5月20日	临沂	电解铝	A00	A1 ≥ 99.7%	13050	13090	13070	-20

表三 5月20日 主流地区电解铝升贴水

地区	均价	上期所当月价	长江价格	广东南储	三地均价升贴水
上海	13040	-115	-	-	-50
无锡	13020	-135	-20	-20	-70
杭州	13050	-105	+10	+10	-40
佛山	13060	-95	+20	+20	-30
沈阳	13040	-115	-	-	-50
天津	13060	-95	+20	+20	-30
巩义	13010	-145	-30	-30	-80
临沂	13070	-85	+30	+30	-20
重庆	13000	-155	-40	-40	-90

备注：升贴水基准分别为上期所铝当月合约 10 点 15 分的卖价，长江市场电解铝均价，广东南储电解铝均价，华通市场电解铝上午价格

上海铝锭现货价 13020-13060 元/吨，均价 13040 元/吨，跌 10 元/吨，持货商挺价情绪较强，下游按需采购，市场成交平平。无锡铝锭现货价 13000-13040 元/吨，均价 13020 元/吨，跌 10 元/吨，下游接货情况不佳，成交平淡。杭州铝

锭现货价 13030-13070 元/吨，均价 13050 元/吨，跌 10 元/吨，下游按需拿货，成交一般。天津铝锭现货价 13040-13080 元/吨，均价 13060 元/吨，跌 20 元/吨，下游略有询价，成交一般。沈阳铝锭现货价 13020-13060 元/吨，均价 13040 元/吨，跌 10 元/吨，价格弱势运行，成交一般。巩义铝锭现货价 12990-13030 元/吨，均价 13010 元/吨，平，厂家控制出货量，下游按需采购，成交平平。重庆铝锭现货价 12980-13020 元/吨，均价 13000 元/吨，跌 10 元/吨，下游消费偏弱，成交不太理想。佛山铝锭现货成交价 13040-13080 元/吨，均价 13060 元/吨，跌 10 元/吨，贸易商逢低价接货，市场成交不算太好。

### 3、铝合金锭市场分析

今日国内电解铝微跌，原铝系铸造铝合金价格普遍维持稳定。具体价格方面，A356.2 主要产地云南、山东、河南等地均价在 13500 元/吨附近，平，各铝厂产量呈此消彼长的趋势，加工费报价在 350-550 元/吨区间，价差拉大。江浙沪等消费市场 A356.2 均价在 13750 元/吨附近，平，下游需求有所减弱，供求状况仍较为平衡，到厂加工费报在 650-750 元/吨区间较多；广东地区今日均价在 13750 元/吨，平，市场需求有限，主要流通品牌仍为云铝、沾益锆晟等。

表四 5月20日主流地区 A356.2 铝合金锭价格

地区	规格	最低价	最高价	均价	涨跌
上海	国标	13700	13800	13750	-
广东	国标	13700	13800	13750	-
浙江	国标	13700	13800	13750	-
江苏	国标	13700	13800	13750	-
河南	国标	13450	13550	13500	-
山东	国标	13450	13550	13500	-

再生系铸造铝合金锭方面,原料废铝价格保持坚挺,市场产能过盛较为严重,价格继续低位持稳。大型企业 ADC12 成交价多在 14400-14600 元/吨区间(含 40 天以上账期较多),许多企业最低售价甚至到达成本线附近;中小企业普遍国标 ADC12 报价在 14000-14200 元/吨区间(现款到厂价)为主,价格基本持稳。下游压铸企业长单采购多要求 1-2 个月账期,零散订单则逢低按需采购,极少备货。消费方便,下游多数行业需求表现校对平稳。其中,广东等地电子通讯行业需求增长较快。

表五 5月20日主流地区 ADC12 铝合金锭价格

地区	规格	最低价	最高价	均价	涨跌
上海	国标	14050	14450	14250	-
佛山	国标	14000	14400	14200	-
天津	国标	14000	14500	14250	-
重庆	国标	14000	14400	14200	-
丰城	国标	14000	14300	14150	-
永康	国标	14050	14250	14150	-

#### 4、铝材市场分析

今日全国主流地区 6063 铝棒及佛山地区各表面处理铝型材市场价格运行平稳,暂无明显调价变动举措。成交情况,据了解,今日整体成交依旧平稳,下游拿货情绪有限,同时价格持续下跌,也使得企业更加谨慎操作。短期来看,价格或仍处于震荡下行走势,成交维持按需采购原则。

表六 5月20日全国主流地区6063铝棒成交价格

地区	规格	价格(元/吨)	涨跌	周环比	月环比
佛山	φ90-φ178	13500	—	—	+0.37%
无锡	φ90-φ178	13400	—	-0.37%	—
巩义	φ90-φ178	13350	—	-0.37%	—
包头	φ90-φ178	13200	—	—	—
临沂	φ90-φ178	13400	—	-0.37%	+0.37%

表七 5月20日佛山铝型材成交价格(不含票)

表面处理	价格(元/吨)	涨跌	周环比	月环比
磨砂	17100	—	—	+0.88%
电泳	18500	—	—	+0.82%
喷涂	18000	—	—	+0.84%

今日长江A00铝板小幅下跌10元/吨，全国主流地区铝板报价保持平稳。目前，全国主流地区铝板带箔生产企业开工状况基本稳定，订单情况维持清淡。华东地区厂家订单排期在1个月左右，未及预期。上海、佛山贸易商出货积极，成交一般。企业迫切转型，高附加值产品必然依附高科技含量，高精尖科技产品依附于人才的引进和资金的厚度，铝板带箔企业两极分化的情况就不难理解了。

表八 5月20日主流地区铝板价格

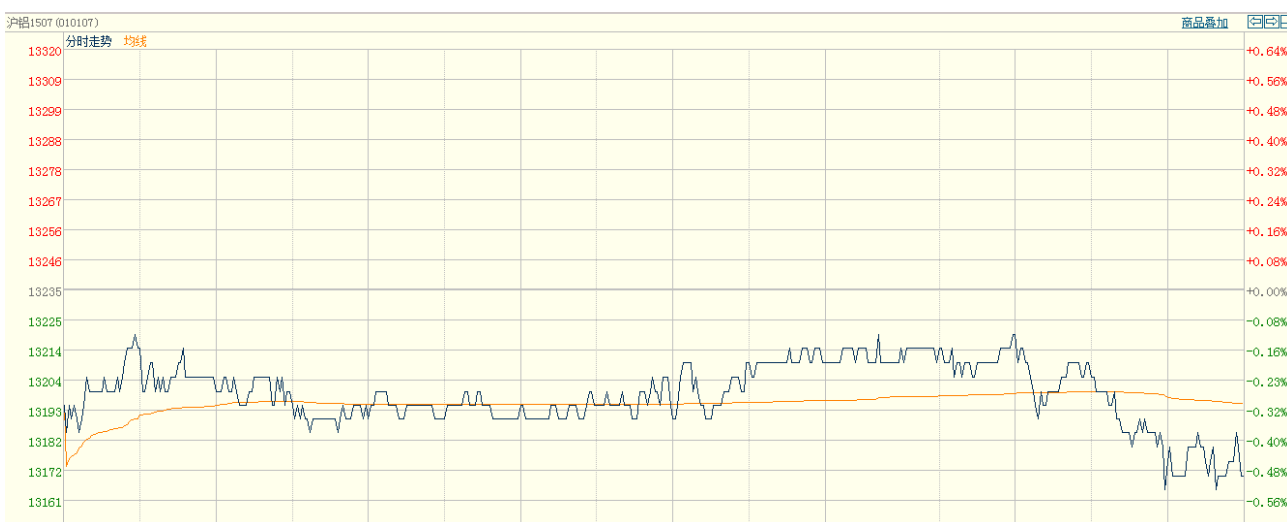
日期	地区	品名	材质	规格	最低价	最高价
5月20日	上海	铝板	1060/H态	2-6*1000*2000	15600	16200
5月20日	重庆	铝板	1060/O态	2-6*1000*2000	15500	15900
5月20日	佛山	铝板	1060/O态	2-6*1000*2000	15750	16150
5月20日	郑州	铝板	1060/O态	2-6*1000*2000	15100	15550
5月20日	济南	铝板	1060/O态	2-6*1000*2000	15100	15600



## 三、金融衍生品市场分析

### 1、衍生品价格走势

图一 电解铝主力合约（1507）分时图



数据来源：上海期货交易所

图二 电解铝期货交易行情

交割月	前结算	今开盘	最高价	最低价	收盘价	结算价	涨跌1	涨跌2	成交手	持仓手/变化
品种：铝										
1506	13175	13125	13175	13115	13115	13145	-60	-30	6884	56514 / -1874
1507	13235	13195	13220	13150	13170	13195	-65	-40	30172	116398 / -6774
1508	13290	13250	13275	13210	13225	13245	-65	-45	29372	93398 / -272
1509	13330	13295	13315	13255	13270	13285	-60	-45	5652	32798 / 296
1510	13385	13340	13360	13305	13330	13335	-55	-50	514	8126 / -200
1511	13440	13410	13410	13340	13340	13375	-100	-65	196	2052 / 106
1512	13570	13450	13455	13425	13425	13435	-145	-135	106	898 / 16
1601	13525	13515	13515	13445	13445	13465	-80	-60	146	432 / 72
1602	13605	13495	13495	13495	13495	13495	-110	-110	4	302 / -4
1603	13675				13675	13675	0	0	0	122 / 0
1604	13735				13735	13735	0	0	0	32 / 0
1605	13735				13735	13735	0	0	0	0 / 0
小计									73046	311072 / -8634

数据来源：上海期货交易所

图三 上海期交所会员成交及持仓排名表 (a11507 合约)

合约代码: a11507											
2015/5/20											
会员类别		总成交量	比上交易日增减	会员类别		总持买单量	比上交易日增减	会员类别		总持卖单量	比上交易日增减
期货公司		30052	1644	期货公司		53487	-3287	期货公司		57619	-3407
非期货公司		120	-330	非期货公司		4712	-100	非期货公司		580	20
名次	期货公司会员简称	成交量	比上交易日增减	名次	期货公司会员简称	持买单量	比上交易日增减	名次	期货公司会员简称	持卖单量	比上交易日增减/变化
1	中信期货	2278	269	1	上海通联	3428	0	1	中信期货	6875	-346
2	兴证期货	2064	1134	2	中信期货	2958	-66	2	国投期货	5834	-134
3	华泰长城	1800	559	3	万达期货	2749	-1	3	五矿期货	4341	-42
4	上海中期	1400	-427	4	中粮期货	2532	8	4	中粮期货	3913	-480
5	东证期货	1203	356	5	海通期货	2118	-43	5	银河期货	3486	-32
6	国泰君安	1110	224	6	海航东银	1995	-74	6	上海中期	2991	652
7	海通期货	1070	505	7	广发期货	1746	-8	7	财富期货	2857	0
8	倍特期货	871	215	8	国联期货	1631	3	8	华泰长城	2635	40
9	中融汇信	845	109	9	永安期货	1558	-26	9	广发期货	2602	0
10	中粮期货	834	-501	10	上海中期	1515	-148	10	浙商期货	2408	14
11	徽商期货	817	-565	11	银河期货	1499	-63	11	乾坤期货	1530	0
12	华鑫期货	794	194	12	五矿期货	1477	4	12	国泰君安	1123	-46
13	金瑞期货	771	232	13	中国国际	1265	-229	13	光大期货	1088	-116
14	新湖期货	676	-722	14	新湖期货	1233	-115	14	兴证期货	1075	-355
15	中国国际	652	251	15	国贸期货	1232	-1	15	海通期货	988	-77
16	申万期货	649	229	16	金瑞期货	1205	-419	16	万达期货	941	-72
17	中辉期货	603	37	17	国泰君安	975	-416	17	中国国际	890	-151
18	华龙期货	552	322	18	倍特期货	952	599	18	混沌天成	869	0
19	宏源期货	510	75	19	英大期货	950	6	19	中投期货	790	-325
20	南华期货	492	164	20	安信期货	918	-63	20	永安期货	757	-52
合计		19991	2660	合计		33936	-1052	合计		47993	-1522

数据来源: 上海期货交易所

## 2、SHFE 铝期货走势分析

上海期铝价格小幅下跌。主力7月合约,以13170元/吨收盘,下跌65元,跌幅为0.49%。当日15:00伦敦三月铝报价1791美元/吨,上海与伦敦的内外比值为7.35,高于上一交易日7.32,上海期铝跌幅小于伦敦市场。全部合约成交73046手,持仓量减少8634手至311072手。主力合约成交30172手,持仓量减少6774手至116398手。

今日沪铝主力合约 1507 反弹乏力，继续弱势下行，尾盘收跌至 13170 元，较隔夜收盘价 13190 元续跌 0.15%，表现抗跌于沪铜和沪锌，目前铝市期限结构呈近低远高的正向排列，1507 和 1508 合约的正价差微扩至 55 元/吨。

### 3、LME 铝价走势分析

图二 LME 铝亚洲时段分时图



今日亚市伦铝延续弱势下行，但跌幅明显缩窄，其中沪市收盘 3 个月伦铝下滑 0.25% 至 1790 美元，日内两市比值回升至 7.35 附近，显示沪铝较伦铝抗跌性上升，目前伦铝远远运行于主要均线组之下，下方支撑下移至前期低点 1769 美元。

## 四、热点新闻

### 1、宏观新闻

**4月银行结售汇逆差收窄 降准或在6月** 美元指数由快速上扬进入盘整期,欧洲央行量化宽松政策的实施推动跨境资金流入新兴市场,双重因素作用下,中国4月多项跨境资本流动数据出现不同程度的改善。

**欧元区3月出口有所增长 间接抬高贸易顺差** 北京时间5月19日晚间消息,据MarketWatch网站报道,受欧元汇率下跌的影响,欧元区出口在今年3月有所增长,由此也抬高了欧元区贸易顺差,进一步助力其经济复苏。欧盟统计局当地时间5月19日公布数据显示,欧元区消费者价格指数在今年4月停止下滑。

**美5月建筑商信心指数意外下滑复苏仍需等待** 美国5月建筑商信心指数意外下滑,主要反映在房屋销售和购房者热情降温。昨天报告显示,美国的楼市要获得复苏动能,可能仍需要等待一段时间。今天报告中建筑商信心指数的下滑,正好可以解释早前建筑商们试图通过压低价格来吸引潜在购房者。

### 2、行业热点

**山西华圣铝业超额完成“十二五”节能目标** 近日,经山西省政府节能工作检查考核组考核认定,“十二五”期间,山西华圣铝业累计完成节能标准煤18434吨,超额完成地方政府的节能目标任务。

**焦作万方停牌进展公告** 该公司第一大股东西藏吉奥高投资控股有限公司(以下简称“西藏吉奥高”)因正在筹划重大事项,股票(股票简称“焦作万方”,股票代码“000612”)自2015年4月15日开市起停牌。

**信发集团“半小时铝水圈”年节标煤10万吨** “我们每年从信源进一万五千吨的铝水，跟买铝锭相比，不计算损耗，光熔化费一年就能省下150多万元！”西保的财务负责人算了一笔账：以前公司主要原材料是铝锭，然后熔化成铝水，每吨要投入100多元的熔化费，而且在熔化过程中还会产生不小的损耗。“自从与信源签订了铝水直供合同，每年节省上百万。”

**中铝公司与锦江集团召开合作研讨会** 5月19日，中铝公司与锦江集团合作研讨会在公司总部召开。双方就贵阳清镇氧化铝合作项目进展事宜进行沟通，就如何在“央企控股、民企机制运营”的运作模式下，按照现代企业管理制度，进一步发挥混合所有制的创新优势和机制优势进行了深入探讨。

## 五、明日预测

亚市美元指数延续近两日的反弹走势，连续三日反弹逾2.5%，现交投于95.6附近，主要受美国强劲的房屋数据及希腊债务谈判担忧提振，而美元走强令基本金属大多承压下滑。同时，本周市场还关注明日公布的中国5月汇丰制造业PMI初值，预期偏空。铝现货市场，今日现货铝价小幅下跌，市场整体成交清淡。目前市场明显供大于求，接货商家较前两日有所减少，持货商日内报价逐步走低。市场人士认为，短期市场对铝价信心不足，以震荡偏空对待。

## 中国铝市场报告订单

上海钢联电子商务股份有限公司

您的兴趣:

- Myyouse 铝价指数
- 现货铝市每日简评
- 铝厂报价
- 现货成交行情
- 电解铝每日成交报告
- 铝材市场价格
- 铝材厂家开工率
- 铝材厂家订单新增
- 铝期盘评述
- 行情预测
- 每日行业资讯
- 每日新闻讯息

订阅公司 (请填写公司全名):

联系人:

电 话:

传 真:

电子邮箱:

日 期:        年    月    日

公司名称: 上海钢联电子商务股份有限公司  
 地 址: 上海市宝山区园丰路 68 号  
 电 话: 021-26093967  
 传 真: 021-66896910  
 费 用: **2600 元人民币/年**  
 汇款户名: 上海钢联电子商务股份有限公司  
 帐 号: 3100 1913 1000 5250 1232  
 开 户 行: 建设银行上海宝钢宝山支行

贵公司属于:

- 矿山-中国
- 矿山-除中国以外
- 贸易商
- 冶炼厂-中国
- 冶炼厂-除中国以外
- 铝材厂
- 贸易商
- 期货公司
- 金融机构
- 研究机构
- 政府机关
- 其他

铝研究团队联系方式:

李 旬: 021-26093260

邮箱: lixun0108@gmail.com

本报告由我的有色铝研究团队开发, 版权属于上海钢联电子商务股份有限公司, 未经授权不得复制、转发, 引用需备注来源。

## 免责声明:

本研究报告仅供上海钢联电子商务股份有限公司及“我的有色网”客户使用，我的有色网铝研究团队不会因接收人收到本报告而视其为本公司的当然客户。

本研究报告由我的有色网铝研究团队制作，是基于研究团队认为可靠的且目前已公开的信息撰写，我们力求但不保证该信息的准确性和完整性，客户也不应该认为该信息是准确和完整的。同时，本团队不保证文中观点或陈述不会发生任何变更，在不同时期，本团队可发出与本报告所载资料、意见及推测不一致的报告。

我的有色网铝研究团队会适时更新我们的研究，但可能会因某些规定而无法做到，在任何情况下，本报告中的信息或所表述的意见并不构成对任何人的投资建议，也没有考虑到个别客户特殊的投资目标、财务状况或需求。客户应考虑本报告中的任何意见或建议是否符合其特定状况，若有必要应寻求专家意见，本公司及雇员不对使用本报告而引致的任何直接或者间接损失负任何责任。

本报告所载的资料、工具、意见及推测只提供给客户作参考之用，并非作为或被视为出售或购买证券或其他投资标的的邀请或向人作出邀请。

本报告涉及期货、期权及其它衍生工具的交易，因其包括重大的市场风险，因此并不适合所有投资者。在任何情况下，本团队不对任何人因使用本报告中的任何内容所引致的任何损失负任何责任，投资者需自行承担风险。

本报告版权归我的有色网铝研究团队所有，未获得我的有色网铝研究团队事先书面授权，任何人不得对本报告进行任何形式的发布、复制或出版作任何用途，合法取得本报告的途径为本公司网站及本公司授权的渠道。



（“我的有色网”微信）



（期、现货铝交易微信）

### 上海钢联电子商务股份有限公司

上海市宝山区园丰路68号 邮 编：200444  
联系人：李 旬 电 话：021-26093260  
邮 箱：nmsgmx088@126.com