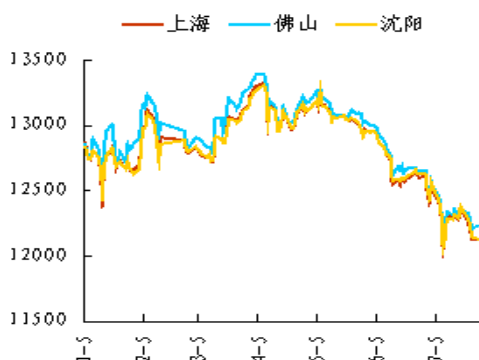


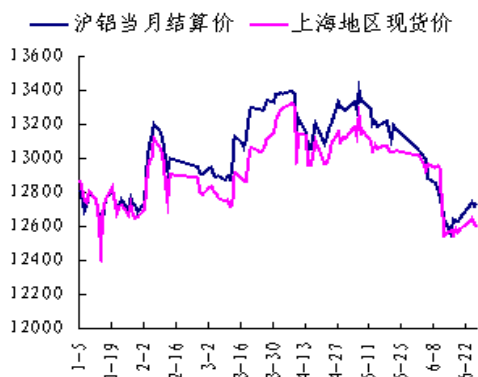
iji
我的有色-铝团队
PMI 数据不佳
铝价应声下跌

电解铝三地均价走势图



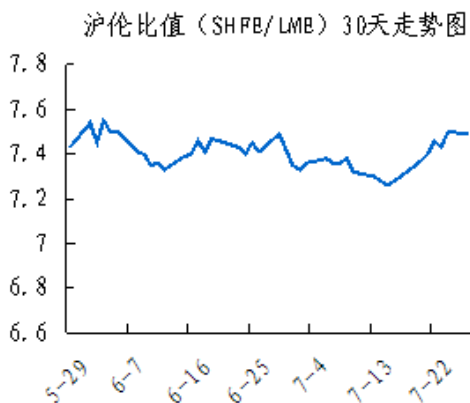
数据来源: Myyouse

期现走势对比



数据来源: Myyouse

沪伦比值走势图



数据来源: Myyouse

本期观点

- 关注: 今日公布的8月份官方中国制造业PMI为49.7%,比上月下降0.3个百分点,降至临界点以下,说明制造业增长动力不足。此外,8月非制造业PMI为53.4,亦低于前值的53.9。

市场概要

热点新闻

- 中国铝合金出口报价降至6年低点
- 诺兰达铝业将向中国发运氧化铝

期货市场

- 上海期货市场: 上海期铝价格下跌。主力11月合约,以11825元/吨收盘,下跌120元,跌幅为1%。当日15:00伦敦三月铝报价1589美元/吨,上海与伦敦的内外比值为7.44,低于上一交易日7.59,上海期铝跌幅大于伦敦市场。全部合约成交101992手,持仓量增加2618手至393282手。主力合约成交50776手,持仓量增加774手至121534手。
- 伦交所铝期货市场: 今日亚洲交易时段伦铝亦低开低走,1600美元/吨一线失守,关注1550美元/吨附近的支撑情况。

现货市场

- 氧化铝市场,今日氧化铝现货价格基本平稳,连云港地区价格小幅下跌,市场整体成交平平。
- 电解铝市场,上海铝锭现货价11730-11770元/吨,均价11750元/吨,跌40元/吨,贸易商之间交投为主,整体成交平平。
- 铝合金锭市场,今日国内电解铝价继续跳水,原铝系铸造铝合金锭承压普遍跟跌,跌幅在50元/吨左右。
- 铝材市场,今日受原铝下跌影响,全国主流地区6063铝棒及佛山地区铝型材市场价格也随之有不同程度的下探。

明日预测

- 综述: 今日公布的8月份官方中国制造业PMI为49.7%,比上月下降0.3个百分点,降至临界点以下,说明制造业增长动力不足。此外,8月非制造业PMI为53.4,亦低于前值的53.9。8月财新制造业PMI终值为47.3。疲弱的中国PMI数据加剧了市场对中国工业金属需求减缓的担忧,铜镍铝等有色金属应声走跌。铝现货市场,国内铝市继续弱势下行,各主流地区成交均价在11660-11820元/吨区间,跌幅在40-80元/吨。下游需求维持疲弱,且北方因阅兵许多下游加工企业停产、交通限制,市场交投活跃度进一步降低。短期来看,基本面表现依旧不好,铝价下跌概率大。

目 录

一、铝土矿市场追踪.....	2
1、进口铝土矿市场评述.....	3
2、国内铝土矿市场评述.....	3
二、相关市场现货分析.....	3
1、氧化铝市场分析.....	4
2、电解铝市场分析.....	4
3、铝合金锭市场分析.....	6
4、铝材市场分析.....	7
三、金融衍生品市场分析.....	9
1、衍生品价格走势分析.....	9
2、SHFE 铝期货走势分析.....	11
3、LME 铝价走势分析.....	11
四、热点新闻.....	12
1、宏观新闻.....	12
2、行业热点.....	13
免责声明:	16

一、铝土矿市场追踪

1、进口铝土矿市场评述

进口铝土矿今日价格行情：9月1日，澳大利亚 A1: 52-55%，Si: 2-6%，报 59，-2；AL: 49%，SI: 6%，报 55；印度 A1: 46-48%，Si: 6-7%，报 63，+2；马来西亚 AL: 46%，SI: 5%，报 54；（CIF）AL: 41%，SI: 4.2%，报 FOB: 30（美元/千吨）
进口铝土矿现货含税到港价：青岛港，A1: 46%，Si: 8%报 465，+15；来自印度；日照港 A1: 48%，Si: 5%报 425，+10；来自澳大利亚；龙口港 A1: 50%，Si: 3%报 460，-10，来自澳大利亚；（元/千吨）。

2、国内铝土矿市场评述

国内铝土矿今日价格行情：9月1日，阳泉铝硅比 4.5 报 260；AL: 60%，SI: 8%，报 330；A1: 60-65%，Si: 9-11%百色报 285；AL: 65%，SI: 6%，320；贵州报 305；三门峡 A1: 55-60%，Si: 12-13%报 325（自提含税价）。

3、国内预焙阳极市场评述

国内主流市场预焙阳极价格行情：9月1日，山东市场报 2600-2900；山西市场报 3050-3150，-100；河南市场报 2650-2950；河北市场报 2620-2950；广西市场报 2950-3050，-30；（元/吨）。

二、相关市场现货分析

1、氧化铝市场分析

表一 9月1日主流地区氧化铝价格

日期	地区	品名	材质	规格	最低价	最高价	中间价	涨跌
9月1日	吕梁	氧化铝	A0-1	AL2O ₃ ≥ 98.6%	2220	2260	2240	-
9月1日	滨州	氧化铝	A0-1	AL2O ₃ ≥ 98.6%	2330	2370	2350	-
9月1日	三门峡	氧化铝	A0-1	AL2O ₃ ≥ 98.6%	2250	2280	2270	-
9月1日	百色	氧化铝	A0-1	AL2O ₃ ≥ 98.6%	2200	2240	2220	-
9月1日	连云港	氧化铝	A0-1	AL2O ₃ ≥ 98.6%	2330	2370	2350	-10
9月1日	贵州	氧化铝	A0-1	AL2O ₃ ≥ 98.6%	2230	2270	2250	-

今日氧化铝现货价格基本平稳，连云港地区价格小幅下跌，市场整体成交平平。山西地区氧化铝价格区间为 2220-2260 元/吨；山东地区氧化铝价格区间为 2330-2370 元/吨；河南地区氧化铝价格区间为 2250-2280 元/吨；广西地区主流维持在 2200-2240 元/吨；贵州地区氧化铝维持在 2230-2270 元/吨；连云港港口现货价格波动区间为 2330-2370 元/吨，跌 10 元/吨。

2、电解铝市场分析

表二 9月1日主流地区电解铝价格

日期	地区	品名	材质	规格	最低价	最高价	中间价	涨跌
9月1日	上海	电解铝	A00	AL \geq 99.7%	11730	11770	11750	-40
9月1日	无锡	电解铝	A00	A1 \geq 99.7%	11720	11760	11740	-40
9月1日	杭州	电解铝	A00	A1 \geq 99.7%	11730	11770	11750	-40
9月1日	佛山	电解铝	A00	A1 \geq 99.7%	11750	11790	11770	-80
9月1日	沈阳	电解铝	A00	A1 \geq 99.7%	11710	11750	11730	-60
9月1日	天津	电解铝	A00	A1 \geq 99.7%	11710	11750	11730	-70
9月1日	重庆	电解铝	A00	A1 \geq 99.7%	11800	11840	11820	-60
9月1日	巩义	电解铝	A00	A1 \geq 99.7%	11640	11680	11660	-60
9月1日	临沂	电解铝	A00	A1 \geq 99.7%	11630	11670	11650	-60

表三 9月1日 主流地区电解铝升贴水

地区	均价	上期所当月价	长江价格	广东南储	三地均价升贴水
上海	11750	-25	+20	-20	-10
无锡	11740	-35	+10	-30	-20
杭州	11750	-25	+20	-20	-10
佛山	11770	-5	+40	-	+10
沈阳	11730	-45	-	-40	-30
天津	11730	-45	-	-40	-30
巩义	11660	-115	-70	-110	-100
临沂	11650	-125	-80	-120	-110
重庆	11820	+45	+90	+50	+60

(备注: 升贴水基准分别为上期所铝当月合约 10 点 15 分的卖价, 长江市场电解铝均价, 广东南储电解铝均价, 华通市场电解铝上午价格。)

上海铝锭现货价 11730-11770 元/吨, 均价 11750 元/吨, 跌 40 元/吨, 贸易商之间交投为主, 整体成交平平。无锡铝锭现货价 11720-11760 元/吨, 均价 11740 元/吨, 跌 40 元/吨, 下游采购偏弱, 成交一般。杭州铝锭现货价 11730-11770 元/吨, 均价 11750 元/吨, 跌 40 元/吨, 下游按需拿货, 成交一般。天津铝锭现

货价 11710-11750 元/吨，均价 11730 元/吨，跌 70 元/吨，天津交通管制，铝锭无法出库到厂，成交清淡。沈阳铝锭现货价 11710-11750 元/吨，均价 11730 元/吨，跌 60 元/吨，贸易商出货积极，成交一般。巩义铝锭现货价 11640-11680 元/吨，均价 11660 元/吨，跌 60 元/吨，下游按需采购，成交一般。重庆铝锭现货价 11800-11840 元/吨，均价 11820 元/吨，跌 60 元/吨，下游接货意愿较弱，成交整体欠佳。佛山铝锭现货成交价 11750-11790 元/吨，均价 11770 元/吨，跌 80 元/吨，下游少量节前备货，成交有所好转。

3、铝合金锭市场分析

今日国内电解铝价继续跳水，原铝系铸造铝合金锭承压普遍跟跌，跌幅在 50 元/吨左右。具体价格方面，A356.2 主要产地云南、山东、河南等地出厂均价在 12200 元/吨附近，跌 50，各铝厂主要以单定产，但库存有所增加，出厂加工费报价在 350-500 元/吨区间。江浙沪等消费市场 A356.2 均价在 12400 元/吨附近，跌 50，下游轮毂厂受内销乏力、出口减弱影响，需求明显下滑，到厂加工费多在 650-700 元/吨区间；广东地区今日均价在 12450 元/吨，跌 100，下游订单同比下降 2 成左右，供应有所过盛，主要流通品牌仍为云铝、沾益锆晟等。

表四 9月1日主流地区 A356.2 铝合金锭价格

地区	规格	最低价	最高价	均价	涨跌
上海	国标	12350	12450	12400	-50
广东	国标	12400	12500	12450	-100
浙江	国标	12350	12450	12400	-50
江苏	国标	12350	12450	12400	-50
河南	国标	12150	12250	12200	-50
山东	国标	12150	12250	12200	-50

再生系铸造铝合金锭方面，因近期原辅料电解铝、金属硅大幅下挫，加上下游消费低迷、供求矛盾突出等多重因素打压，ADC12 价格继续走低。目前，大型再生铝企 ADC12 成交价下滑至至 13350-13550 元/吨区间（含 30 天以上账期较多），利润空间已相当有限；中小企业国标 ADC12 报价在 13000-13300 元/吨区间（现款到厂价）为主，价差较大。下游大型压铸企业多以长单采购为主，但订货量同比平均减少 2-3 成，且部分工厂仍在停产放假。中小压铸厂则以逢低零散采购为主，西南等地部分厂家价格接受程度将至 13000 元/吨以下。

表五 9月1日主流地区 ADC12 铝合金锭价格

地区	规格	最低价	最高价	均价	涨跌
上海	国标	13150	13550	13350	-50
佛山	国标	13400	13600	13500	-100
天津	国标	13200	13500	13350	-50
重庆	国标	12900	13300	13100	-100
丰城	国标	13000	13400	13200	-
永康	国标	13200	13400	13300	-50

4、铝材市场分析

今日受原铝下跌影响，全国主流地区 6063 铝棒及佛山地区铝型材市场价格也随之有不同程度的下探。具体情况，铝棒方面：主流地区平均每吨下浮 50 元；铝型材方面：佛山地区各表面处理价格平均每吨下浮 100 元。成交情况，今日市场成交冷清，价格再一次的下行，也坚定了市场参与者看空的心态，同时临近阅兵庆典，部分北方地区交通及用电限制，使得部分加工企业停产。

表六 9月1日全国主流地区6063铝棒成交价格

地区	规格	价格(元/吨)	涨跌	周环比	月环比
佛山	φ90-φ178	12200	-50	-0.81%	—
无锡	φ90-φ178	12050	-50	-0.82%	—
巩义	φ90-φ178	12050	-50	-0.82%	—
包头	φ90-φ178	11850	-50	-0.84%	—
临沂	φ90-φ178	12100	-50	-0.41%	—

表七 9月1日佛山铝型材成交价格(不含票)

表面处理	价格(元/吨)	涨跌	周环比	月环比
磨砂	15900	-100	-0.63%	—
电泳	17300	-100	-0.57%	—
喷涂	16800	-100	-0.59%	—

今日长江A00铝锭价格下跌60元/吨，全国主流地区铝板报价随之下行。8月份生产企业订单量仍然在下滑，同比去年同期订单普遍在60%-80%左右，企业普遍表示今年旺季不旺淡季更淡的形式越来越凸显，对于传统意义上的金九银十两个月，企业也并未有太大的预期。且受环保影响，目前河南地区铝板厂家开工情况受影响较为严重，部分企业被迫关停部分产能且被处以罚款，在惨淡的消费且资金紧缺的大环境下，对于许多生产企业由于环保问题影响的产量是不容忽视的，华东地区厂家开工普遍在65%左右，消费依然较差。

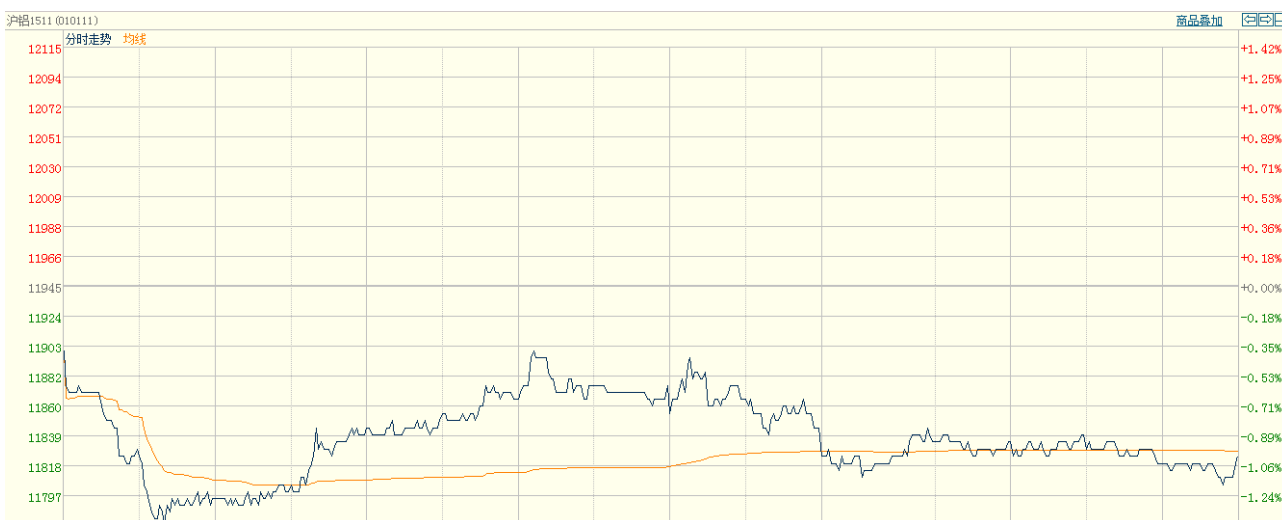
表八 9月1日主流地区铝板价格

日期	地区	品名	材质	规格	最低价	最高价
9月1日	上海	铝板	1060/H态	2-6*1000*2000	14350	14950
9月1日	重庆	铝板	1060/O态	2-6*1000*2000	14250	14650
9月1日	佛山	铝板	1060/O态	2-6*1000*2000	14400	15100
9月1日	郑州	铝板	1060/O态	2-6*1000*2000	13800	14200
9月1日	济南	铝板	1060/O态	2-6*1000*2000	13900	14300

三、金融衍生品市场分析

1、衍生品价格走势

图一 电解铝主力合约（1510）分时图



数据来源：上海期货交易所

图二 电解铝期货交易行情

交割月	前结算	今开盘	最高价	最低价	收盘价	结算价	涨跌1	涨跌2	成交手	持仓手/变化
品种：铝										
1509	11885	11800	11835	11750	11750	11790	-135	-95	7130	48390 -600
1510	11935	11895	11910	11775	11790	11825	-145	-110	23188	103314 -4524
1511	11945	11900	11900	11775	11825	11825	-120	-120	50776	121534 774
1512	11960	11900	11930	11805	11835	11850	-125	-110	17158	97240 5536
1601	11970	11915	11950	11840	11870	11890	-100	-80	3718	20690 1430
1602	11985	11900	11900	11900	11900	11900	-85	-85	4	820 0
1603	11980	11965	12030	11960	11960	11990	-20	10	10	572 2
1604	12000				12000	12000	0	0	0	274 0
1605	12140				12050	12050	-90	-90	0	294 0
1606	12070				12070	12070	0	0	0	68 0
1607	12115	12100	12100	12095	12095	12095	-20	-20	8	82 0
1608	12030				12010	12010	-20	-20	0	4 0
小计									101992	393282 / 2618

数据来源：上海期货交易所

图三 上海期交所会员成交及持仓排名表 (a11510 合约)

合约代码 : a11511											
2015/9/1											
会员类别		总成交量	比上交易日增减	会员类别		总持买单量	比上交易日增减	会员类别		总持卖单量	比上交易日增减
期货公司		50276	16382	期货公司		50250	387	期货公司		60767	887
非期货公司		500	500	非期货公司		10517	0	非期货公司		0	-500
名次	期货公司会员简称	成交量	比上交易日增减	名次	期货公司会员简称	持买单量	比上交易日增减	名次	期货公司会员简称	持卖单量	比上交易日增减/变化
1	中融汇信	5043	3245	1	先融期货	4404	-17	1	中信期货	9279	-108
2	兴证期货	4837	2549	2	倍特期货	3671	-554	2	中粮期货	5605	56
3	倍特期货	3640	920	3	中粮期货	2850	180	3	海通期货	4069	10
4	信达期货	2422	2007	4	中国国际	2229	-8	4	万达期货	3343	22
5	招商期货	2325	1880	5	长江期货	2108	1	5	中国国际	3169	142
6	中信期货	2222	226	6	上海通联	1906	0	6	财富期货	2936	10
7	东证期货	1851	-691	7	中信期货	1888	-16	7	格林大华	2649	4
8	光大期货	1408	109	8	光大期货	1870	130	8	华泰期货	2642	-408
9	华泰期货	1383	504	9	一德期货	1637	6	9	鲁证期货	2086	1019
10	国泰君安	1327	242	10	申万期货	1427	144	10	银河期货	1973	-53
11	鲁证期货	1257	52	11	上海中期	1280	102	11	金瑞期货	1935	17
12	海通期货	1119	543	12	银河期货	1247	97	12	光大期货	1713	80
13	申万期货	1059	653	13	国泰君安	1067	240	13	永安期货	1520	145
14	上海中期	951	417	14	新潮期货	1053	81	14	广发期货	1444	18
15	铜冠金源	919	182	15	国贸期货	1032	2	15	兴证期货	1355	42
16	金瑞期货	854	715	16	新晟期货	1000	0	16	迈科期货	1319	115
17	格林大华	788	586	17	国信期货	952	60	17	国泰君安	880	-141
18	中国国际	730	308	18	格林大华	946	8	18	安信期货	844	-174
19	新潮期货	644	414	19	海通期货	859	-21	19	信达期货	738	-2257
20	方正中期	642	373	20	江苏东华	848	1	20	申万期货	696	147
合计		35421	15234	合计		34274	436	合计		50195	-1314

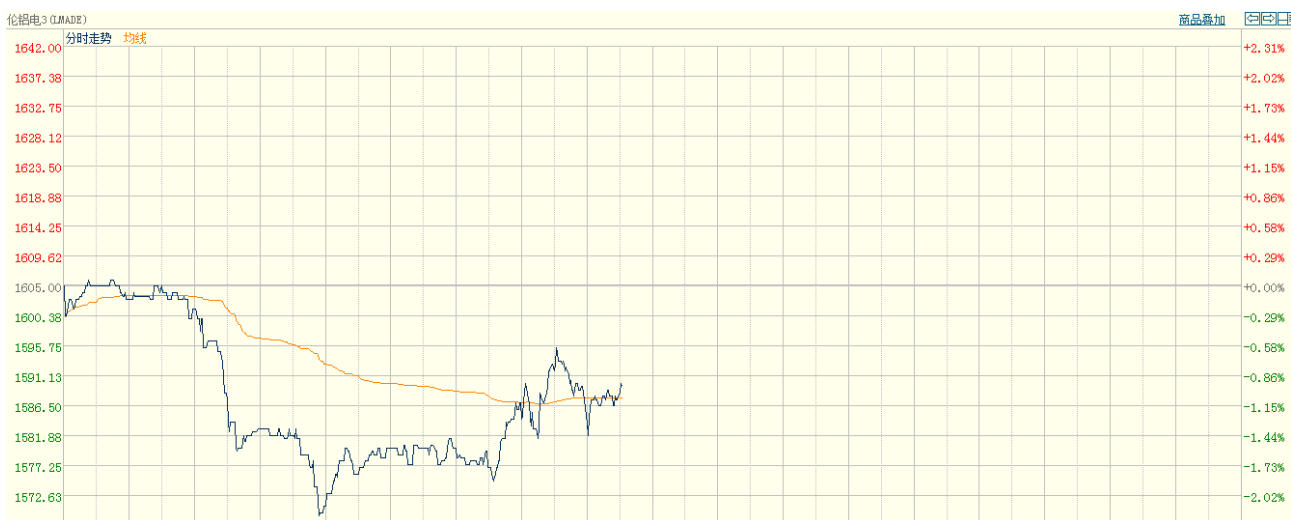
数据来源：上海期货交易所

2、SHFE 铝期货走势分析

上海期铝价格下跌。主力 11 月合约，以 11825 元/吨收盘，下跌 120 元，跌幅为 1%。当日 15:00 伦敦三月铝报价 1589 美元/吨，上海与伦敦的内外比值为 7.44，低于上一交易日 7.59，上海期铝跌幅大于伦敦市场。全部合约成交 101992 手，持仓量增加 2618 手至 393282 手。主力合约成交 50776 手，持仓量增加 774 手至 121534 手。

3、LME 铝价走势分析

图二 LME 伦铝亚洲时段走势图



数据来源：LME

今日亚洲交易时段伦铝亦低开低走，1600 美元/吨一线失守，关注 1550 美元/吨附近的支撑情况。

四、热点新闻

1、宏观新闻

机构预测 8 月 CPI 增 1.9% 实际负利率时隔 22 个月或再现 综合多家机构预测，8 月中国居民消费价格指数（CPI）可能同比增长 1.9%左右，比 7 月高出 0.3 个百分点。由于自 8 月 26 日起，金融机构一年期存款基准利率降至 1.75%，如果 8 月 CPI 同比增速确如机构所预测，居民存款实际负利率将时隔 22 个月再次出现。

穆迪下调中国及全球经济预期 称前景难言乐观 8月28日，穆迪投资服务公司 (Moody's) 将 20 国经济体 2016 年的预期经济增长率下调为 2.8%，较之不到两个星期前公司电话会议上的预期下降了 0.3%。穆迪预计，中国经济将在 2016 年增长 6.3%，低于先前这家信用评级公司在一份报告中称的 6.5%。

欧元区 8 月通胀率持稳于 0.2% 低通胀或引发刺激加码预期 欧盟统计局 (Eurostat) 周一 (8 月 31 日) 公布的数据显示，欧元区 8 月通胀率持稳，仍远低于欧洲央行 (ECB) 的目标，这可能引发外界对于央行不得不扩大刺激力度的猜测。

2、行业热点

中国铝合金出口报价降至 6 年低点 在丰田汽车招标前夕，中国冶炼商的铝合金出口报价跌至六年低点。来自日本市场的消息人士周一表示，在周二丰田汽车招标会开始之前，中国再生铝冶炼商对牌号 ADC12 铝合金的出口报价徘徊在六年低点附近。

诺兰达铝业将向中国发运氧化铝 诺兰达铝业控股公司 (Noranda Aluminum) 周一表示，计划将 31,000 吨氧化铝船货发往中国，这是该公司在北美地区以外的首宗订单，也彰显铝价下跌及产量下滑正迫使上游部门开辟新市场。

中国铝业拟建 50 万吨合金铝调升技术改造项目 中国铝业 (02600.HK) 公布，计划建设包头 50 万吨合金铝产品结构调整升级技术改造项目，包括电解铝建设项目和 3×350MW 自备发电机组建设项目，项目建设总投资 59.11 亿人民币 (下同)，年净利润 5.87 亿元，投资回收期 7.3 年。

文山铝业1-7月氧化铝实现销售收入10.6亿元 云南文山铝业有限公司一期年产80万吨氧化铝建设项目于2008年6月获国家发改委核准，概算总投资51.2亿元，2012年9月竣工投产，2013年7月达产达标。2015年1-7月，公司共生产氧化铝45.3万吨，实现销售收入106537.14万元，同比增长10.5%。

河南中孚实业上半年亏损7535万 2015年1-6月，河南中孚实业股份有限公司共实现收入442,237.61万元，比上年同期的508,885.33万元下降13.10%；归属于母公司所有者的净利润-7,535.38万元，比上年同期14,234.72万元减少21,770.10万元。

五、明日预测

今日公布的8月份官方中国制造业PMI为49.7%，比上月下降0.3个百分点，降至临界点以下，说明制造业增长动力不足。此外，8月非制造业PMI为53.4，亦低于前值的53.9。8月财新制造业PMI终值为47.3。疲弱的中国PMI数据加剧了市场对中国工业金属需求减缓的担忧，铜镍铝等有色金属应声走跌。铝现货市场，国内铝市继续弱势下行，各主流地区成交均价在11660-11820元/吨区间，跌幅在40-80元/吨。下游需求维持疲弱，且北方因阅兵许多下游加工企业停产、交通限制，市场交投活跃度进一步降低。短期来看，基本面表现依旧不好，铝价下跌概率大。

中国铝市场报告订单

上海钢联电子商务股份有限公司

您的兴趣:

- Myyouse 铝价指数
- 现货铝市每日简评
- 铝厂报价
- 现货成交行情
- 电解铝每日成交报告
- 铝材市场价格
- 铝材厂家开工率
- 铝材厂家订单新增
- 铝期盘评述
- 行情预测
- 每日行业资讯
- 每日新闻讯息

订阅公司（请填写公司全名）:

联系人:

电 话:

传 真:

电子邮箱:

日 期: 年 月 日

公司名称: 上海钢联电子商务股份有限公司
地 址: 上海市宝山区园丰路68号
电 话: 021-26093967
传 真: 021-66896910
费 用: **2600元人民币/年**
汇款户名: 上海钢联电子商务股份有限公司
帐 号: 3100 1913 1000 5250 1232
开 户 行: 建设银行上海宝钢宝山支行

贵公司属于:

- 矿山-中国
- 矿山-除中国以外
- 贸易商
- 冶炼厂-中国
- 冶炼厂-除中国以外
- 铝材厂
- 贸易商
- 期货公司
- 金融机构
- 研究机构
- 政府机关
- 其他

铝研究团队联系方式:

李 旬: 021-26093260

邮箱: lix@mysteel.com

本报告由我的有色铝研究团队开发, 版权属于上海钢联电子商务股份有限公司, 未经授权不得复制、转发, 引用需备注来源。

免责声明：

本研究报告仅供上海钢联电子商务股份有限公司及“我的有色网”客户使用，我的有色网铝研究团队不会因接收人收到本报告而视其为本公司的当然客户。

本研究报告由我的有色网铝研究团队制作，是基于研究团队认为可靠的且目前已公开的信息撰写，我们力求但不保证该信息的准确性和完整性，客户也不应该认为该信息是准确和完整的。同时，本团队不保证文中观点或陈述不会发生任何变更，在不同时期，本团队可发出与本报告所载资料、意见及推测不一致的报告。

我的有色网铝研究团队会适时更新我们的研究，但可能会因某些规定而无法做到，在任何情况下，本报告中的信息或所表述的意见并不构成对任何人的投资建议，也没有考虑到个别客户特殊的投资目标、财务状况或需求。客户应考虑本报告中的任何意见或建议是否符合其特定状况，若有必要应寻求专家意见，本公司及雇员不对使用本报告而引致的任何直接或间接损失负任何责任。

本报告所载的资料、工具、意见及推测只提供给客户作参考之用，并非作为或被视为出售或购买证券或其他投资标的的邀请或向人作出邀请。

本报告涉及期货、期权及其它衍生工具的交易，因其包括重大的市场风险，因此并不适合所有投资者。在任何情况下，本团队不对任何人因使用本报告中的任何内容所引致的任何损失负任何责任，投资者需自行承担风险。

本报告版权归我的有色网铝研究团队所有，未获得我的有色网铝研究团队事先书面授权，任何人不得对本报告进行任何形式的发布、复制或出版作任何用途，合法取得本报告的途径为本公司网站及本公司授权的渠道。



（“我的有色网”微信）



（期、现货铝交易微信）

上海钢联电子商务股份有限公司

上海市宝山区园丰路 68 号 邮 编：200444
联 系 人：李 旬 电 话： 021-26093260
邮 箱：lix@mysteel.com