

# 中国铝市场报告

2020年9月1日 星期二 第128期 上海钢联铝研究小组

## 铝价高开低走 市场需求一般

### 期货市场

#### SHFE

| 合约   | 开盘    | 收盘    | 涨跌  | 成交量   |
|------|-------|-------|-----|-------|
| 2009 | 14570 | 14650 | -50 | 15884 |
| 2010 | 14580 | 14555 | -40 | 84629 |

(备注: 当日 SHFE 收盘 15:00 实盘价)

#### LME

| 时间 | 名称    | 开盘   | 收盘   | 涨跌  |
|----|-------|------|------|-----|
| 隔夜 | Lme 铝 | 1777 | 1798 | +13 |
| 今日 | Lme 铝 | 1803 | 1812 | +14 |

(备注: 亚洲时段 LME 铝价为当日 SHFE 收盘 15:00 实盘价)

### 交易综述

上海期铝价格小幅下跌。主力合约 2010, 以 14555 元/吨收盘, 下跌 40 元, 跌幅为 0.27%。当日 15:00 伦敦三月铝报价 1812.00 美元/吨, 上海与伦敦的内外比值为 8.03, 低于上一交易日 8.09, 上海期铝跌幅大于伦敦市场。全部合约成交 158779 手, 持仓量增加 1438 手至 327573 手。主力合约成交 84629 手, 持仓量增加 5084 手至 123446 手。

### 明日观点

今日铝价上行动能减弱, 高开低走, 华东地区价格在 14670-14710 元/吨, 对当月升水 30 元/吨。华南地区价格在 14730-14790 元/吨, 对当月升水 80 元/吨。华东地区商家保持出货为主, 铝价回落, 市场交投氛围有所好转。华南地区供应充裕, 市场买兴有所提升, 市场交投较昨日有所好转。下游厂家依旧按需采购为主, 表现清淡。预计明日铝价仍将维持弱势震荡。

### 行业热点

#### 【戈拉夫特矿业将启用 100,000 吨货船运送铝土矿】

戈拉夫特矿业公司, 土耳其主要铝土矿生产商之一, 计划使用 100,000 吨级货船向中国运送铝土矿, 该公司一消息人士透露。他们向欧洲运送曾使用 30,000 吨级货船。

#### 【云铝溢鑫水电铝项目通过专项验收】

8月28日, 在新疆致盛达铝业有限公司生产车间, 员工正在有条不紊地进行铝合金散热器的生产加工。

#### 【韩国 2021 财年预算案敲定 扩张力度创新高】

9月1日, 韩国政府召开国务会议并敲定“2021 年度预算案”: 明年预算总额同比增长 8.5%, 为 555.8 万亿韩元(约合人民币 3.21 万亿元)。

#### 【2020 年 8 月央行对金融机构开展常备借贷便利操作共 9.5 亿元】

为满足金融机构临时性流动性需求, 2020 年 8 月, 央行对金融机构开展常备借贷便利操作共 9.5 亿元, 均为 1 个月期。常备借贷便利利率发挥了利率走廊上限的作用, 有利于维护货币市场利率平稳运行。期末常备借贷便利余额为 9.5 亿元。

# 中国铝市场报告

2020年9月1日 星期二 第128期 上海钢联铝研究小组

## 电解铝市场

主流地区电解铝升贴水情况 (元/吨)

| 地区 | 均价    | 上期所  | 长江   | 南储   |
|----|-------|------|------|------|
| 上海 | 14680 | 10   | -10  | -80  |
| 无锡 | 14680 | 10   | -10  | -80  |
| 杭州 | 14680 | 10   | -10  | -80  |
| 佛山 | 14740 | 70   | 50   | -20  |
| 沈阳 | 14670 | 0    | -20  | -90  |
| 天津 | 14680 | 10   | -20  | -80  |
| 巩义 | 14540 | -130 | -130 | -220 |
| 临沂 | 14680 | 10   | -10  | -80  |
| 重庆 | 14680 | 10   | -20  | -80  |

上海铝锭现货价 14670-14690 元/吨, 均价 14680 元/吨, 跌 70 元/吨, 市场成交一般。临沂铝锭现货价 14660-14700 元/吨, 均价 14680 元/吨, 跌 70 元/吨, 市场成交一般。无锡铝锭现货价 14670-14690 元/吨, 均价 14680 元/吨, 跌 70 元/吨, 市场按需采购。杭州铝锭现货价 14670-14690 元/吨, 均价 14680 元/吨, 跌 70 元/吨, 市场成交一般。佛山铝锭现货成交价 14730-14750 元/吨, 均价 14740 元/吨, 跌 70 元/吨, 市场成交一般。巩义铝锭现货价 14620-14660, 均价 14630 元/吨, 涨 10, 采购商采购意愿不高, 成交偏弱。天津铝锭现货价 14670-14690 元/吨, 均价 14680 元/吨, 跌 60 元/吨, 市场成交一般。沈阳铝锭现货价 14660-14680 元/吨, 均价 14670 元/吨, 跌 70 元/吨, 市场成交一般。重庆铝锭现货价 14660-14700, 均价 14680 元/吨, 跌 60, 下游接货意愿不强, 市场成交清淡。

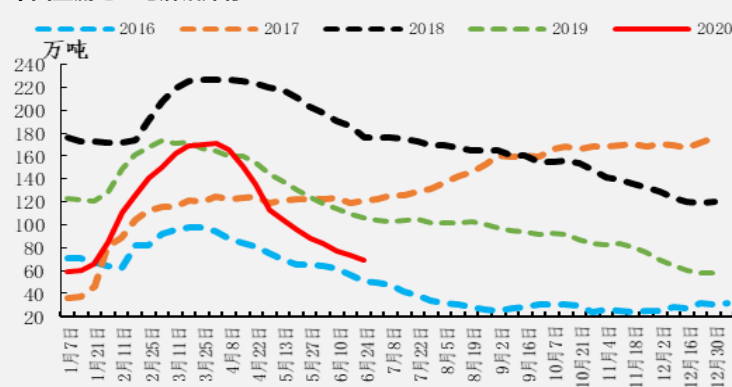
## 上游市场

**铝土矿:** 进口矿方面: 印尼矿 AL:45-47%, SI:4%-6% 43.5 美元/吨, 几内亚 AL:43-45%, SI:2-3% 43.5 美元/吨, 澳洲一水 AL:53-55%, SI:9-11% CIF41-42 美元/吨。国产矿方面: 贵阳 290 元/吨, 阳泉 360 元/吨, 三门峡 300 元/吨。

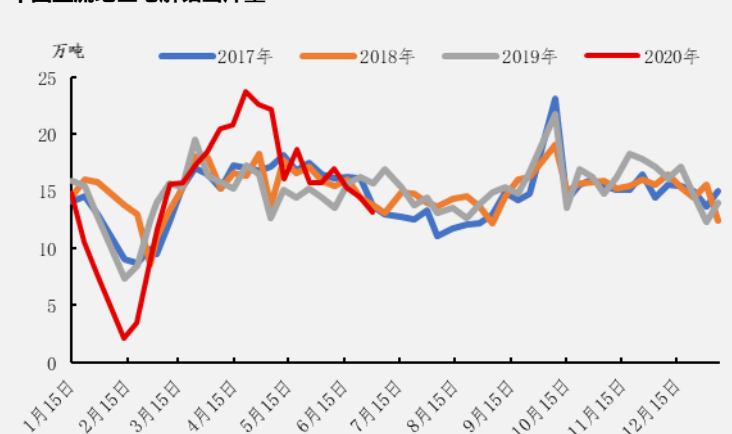
每周现货库存情况 (万吨)

| 地区 | 8月27日 | 8月31日 | 增减   |
|----|-------|-------|------|
| 上海 | 10.9  | 10.8  | -0.1 |
| 无锡 | 23.7  | 23.6  | -0.1 |
| 杭州 | 6.4   | 6     | -0.4 |
| 湖州 | 1.1   | 1     | -0.1 |
| 宁波 | 1.8   | 1.5   | -0.3 |
| 济南 | 0     | 0     | 0    |
| 佛山 | 18.2  | 17.6  | -0.6 |
| 海安 | 0.6   | 0.6   | 0    |
| 天津 | 4.5   | 4.5   | 0    |
| 沈阳 | 0.4   | 0.3   | -0.1 |
| 巩义 | 4     | 4.8   | 0.8  |
| 郑州 | 1.7   | 1.8   | 0.1  |
| 洛阳 | 1.2   | 1     | -0.2 |
| 重庆 | 0.4   | 0.3   | -0.1 |
| 临沂 | 0.6   | 0.6   | 0    |
| 常州 | 0.5   | 0.5   | 0    |
| 总计 | 76    | 74.9  | -1.1 |

中国主流地区电解铝库存



中国主流地区电解铝出库量



# 中国铝市场报告

2020年9月1日 星期二 第128期 上海钢联铝研究小组

**氧化铝:** 1日部分地区氧化铝现货指导成交价维稳为主。山西 2320~2360 元/吨, 河南 2320~2360 元/吨, 山东 2320~2360 元/吨。在海外氧化铝供需格局发生改变的情况下, 海外氧化铝现货市场积极寻价和抢货, 推动海外氧化铝价格跳涨。而低价进口氧化铝到港的减少对国内市场而言仅排除了一个抑制价格的因素, 并没有使国内氧化铝行业的格局发生扭转, 仍然需要通过海外的高价成交来引领国内现货价格走向, 但短期国内各港口氧化铝的库存并未出现明显下降, 所以国内的价格会存在一定的滞后性。短期来看, 近期国内外氧化铝现货成交平淡, 持货商维持观望较多, 价格维稳运行概率较大。

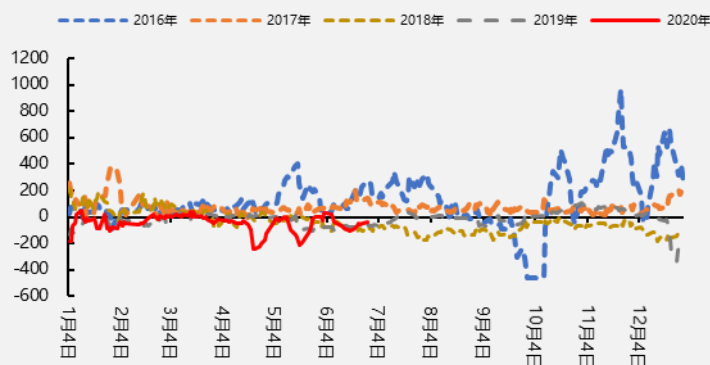
**氟化铝:** 中国氟化铝市场持稳运行。各地区报价: 甘肃 7550-7800 元/吨, 湖南 7450-7700 元/吨。氟化铝价格有上行趋势, 成本有所支撑, 下游厂家按需采购, 预计短期内中国氟化铝价格窄幅盘整。

## 下游市场

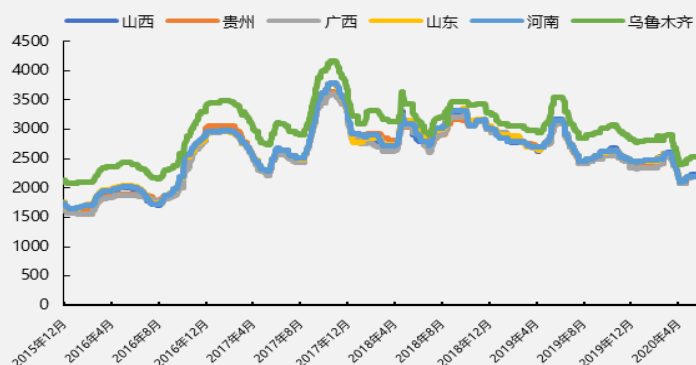
**铝合金锭:** 今日原铝价格为 14690 元/吨, 较上一交易日下跌 70 元/吨。今日原铝价格偏弱震荡, A356.2 加工费整体变化甚微, 市场成交相对平稳, 按需采购为主。再生铝合金锭市场持平, 江苏市场目前国标 ADC12 均价 13400 元/吨, 佛山市场国标 ADC12 13400 元/吨, 重庆市场国标 ADC12 13500 元/吨。昨天上调价格以后, 部分企业也开始跟随调整。今日江浙市场压铸市场接货意愿有所增加, 支撑铝合金锭上涨, 佛山地区出口价格利润增加, 来料加工企业回暖。

**铝棒:** 1日主流地区铝棒加工费(仓库/厂内自提): 佛山 350~440 元/吨; 无锡 290~360 元/吨; 包头 50-90 元/吨; 巩义 200~240 元/吨; 临沂 240~280 元/吨; 南昌 300~350 元/吨; 兰州 140~180 元/吨, 成都 220~260 元/吨; 宣城 280-340 元/吨。部分消费地加工费仍存下调情形。些许持货商反馈出货正常, 但整体表现相对平淡, 下游买兴低, 观望。

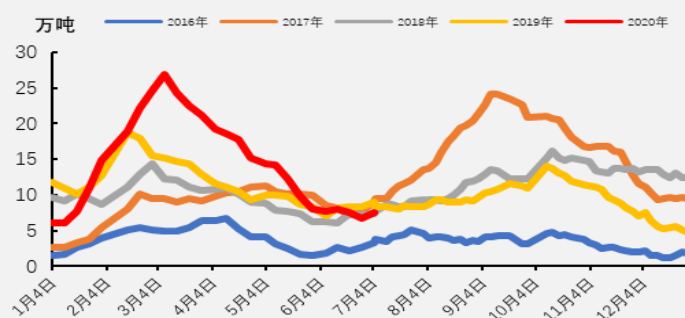
中国现货铝价、LME 铝、SHFE 铝价格对比



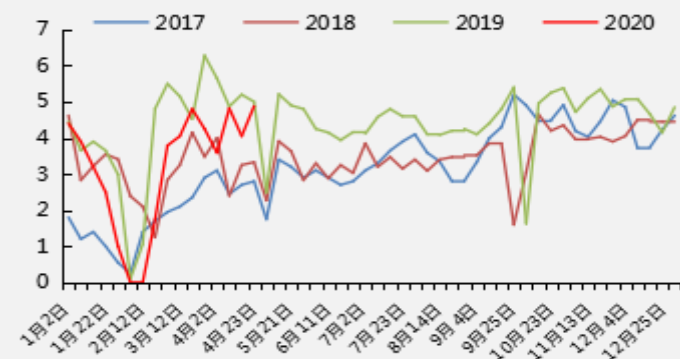
中国主流地区氧化铝现货价格



中国主流地区铝棒



中国主流地区铝棒出库量



# 中国铝市场报告

2020年9月1日 星期二 第128期 上海钢联铝研究小组

## 免责声明:

本研究报告仅供上海钢联电子商务股份有限公司“我的有色网”客户使用，我的有色网铝研究团队不会因接收人收到本报告而视其为本公司的当然客户。

本研究报告由我的有色网铝研究团队制作，是基于研究团队认为可靠的且目前已公开的信息撰写，我们力求但不保证该信息的准确性和完整性，客户也不应该认为该信息是准确和完整的。同时，本团队不保证文中观点或陈述不会发生任何变更，在不同时期，本团队可发出与本报告所载资料、意见及推测不一致的报告。

我的有色网铝研究团队会实时更新我们的研究，但可能会因某些规定而无法做到，在任何情况下，本报告中的信息或所表述的意见并不构成对任何人的投资建议，也没有考虑到个别客户特殊的投资目标、财务状况或需求。客户应考虑本报告中的任何意见或建议是否符合其特定状况，若有必要应寻求专家意见，本公司及雇员不对使用本报告而引致的任何直接或者间接损失负任何责任。

本报告所载的资料、工具、意见及推测只提供给客户作参考之用，并非作为或被视为出售或购买证券或其他投资标的的邀请或向人作出邀请。

本报告涉及期货、期权及其它衍生工具的交易，因其包括重大的市场风险，因此并不适合所有投资者。在任何情况下，本团队不对任何人因使用本报告中的任何内容所引致的任何损失负任何责任，投资者需自行承担风险。

本报告版权归我的有色网铝研究团队所有，任何人不得对本报告进行任何形式的发布、复制或出版作任何用途，合法取得本报告的途径为本公司网站及本公司授权的渠道。

上海钢联铝研究小组：王新春 陆俊杰 方艺静 佟以来 朱友文



公众号



手机 APP



网页