



**周报**

# 铅产业周度报告

2021.04.02 **第12期** **总第227期**

Mymetal Lead Report  
上海钢联电子商务股份有限公司 发布

## 本周要点

### HIGHLIGHTS

### 现货市场 1#铅价格

日期	无锡/浙江	广东南华	上海南方	河南厂提	湖南厂提
2021/03/29	15020	15000	15040	14920	14910
2021/03/30	15350	15275	15345	15185	14175
2021/03/31	15300	15275	15320	15175	15155
2021/04/01	15280	15190	15280	15100	15050
2021/04/02	15025	15000	15060	14920	14850

数据来源：我的有色网

## 热点资讯

### ✓ 天能股份 2020 年铅蓄电池产品销量仍保持上升状态

天能股份发布 2020 年年报显示，公司 2020 年实现营业收入约为 351 亿元，同比下降 17.88%。铅蓄动力电池实现销售收入 296.51 亿元，较上年微降 0.57%。主要原因系主要原材料铅价较上年同期有所下跌。公司铅蓄电池产品销量仍保持上升状态。公司锂离子电池全年销售收入较上年增长超过 90%，销售数量较上年增长超过 120%，主要得益于公司和下游龙头企业之间的战略合作进一步加深。（天能股份）

### ✓ 多部门联合组织开展新一轮新能源汽车下乡活动

为贯彻落实国务院常务会议部署，深入实施《新能源汽车产业发展规划（2021—2035 年）》，稳定增加汽车消费，促进农村地区新能源汽车推广应用，引导农村居民绿色出行，助力全面推进乡村振兴，支撑碳达峰、碳中和目标实现，工业和信息化部、农业农村部、商务部、国家能源局决定联合组织开展新一轮新能源汽车下乡活动。

## 市场情况

周内铅价冲高回落，持货商改对 5 月合约报价，周初铅价冲高，下游企业遇涨接货情绪不高，市场交投较差；周末期铅高位回落，市场报价升贴水持稳，下游入市接货较少，成交有限。进口市场，国内无贸易商报进口价格；期间国外 LME 铅库存增加 850 吨至 119550 吨，伦铅维持窄幅震荡，运行于 1945-1986.5 美元/吨，期间沪伦比值整体在 7.63~7.79 之间震荡，我的有色测算每吨亏损在 1000-1350 元/吨。

## 期货市场

**行情概述：**本周沪铅主力 2105 合约冲高回落。沪铅 2105 合约开于 15025 元/吨，周初多头增仓支持，沪铅震荡上行，周内上行至 15475 元/吨高位，但周末随着空头增仓打压，沪铅高位回落，一度跌至周内 14975 元/吨低位，截止至收盘，主力 2105 合约报收于 15015 元/吨，跌 285 元/吨，跌幅为 1.86%，持仓量增加 3744 手至 40313 手。

**技术面：**沪铅周度录得十字星，暂位于 20 日均线、布林线下轨上方运行。预计下周沪铅主力或运行于 14800-15400 元/吨。

**基本面：**周内原生冶炼厂为求出货贴水扩大报价，散单出货有限，仍以长单出货为主。现货市场：周内铅价冲高回落，下游电池厂整体需求有限，接货情绪不高，市场成交冷清。再生市场：周内废电瓶市场货源流通情况尚可，周末铅价回落，贸易商恐后市继续走弱，搬货增加，整体市场成交一般；据我的有色网测算，本周再生利润再度缩减，维持在 0-150 元/吨；进口市场：本周沪伦比值在 7.63~7.79 之间，进口周内每吨亏损在 1000-1350 元之间。本周下游消费改善不大，电动自行车铅酸蓄电池市场消费清淡，铅酸蓄电池生产企业库存累增压力尚存、出货情况欠佳，经销商和终端零售门店接货意愿减弱。部分大型铅酸蓄电池生产企业生产暂稳，成品库存在 20 天左右；另有部分大中型生产企业受订单下滑影响，开工率下调 15%-25%。清明节期间部分企业维持生产，另有企业计划放假 1-2 天。

## 总结与预测

**总结：**本周沪铅主力 2105 合约冲高后下挫，整体处于 14975-15475 元/吨运行，周度下跌 10 元/吨，跌幅为 0.07%。上期所社会周度铅锭库存增加 3589 吨至 46261 吨，本周 LME 库存增加 850 吨至 119550 吨。据我的有色网调研统计，国内铅锭库存较本周一增加 2000 吨至 48470 吨，库存增加主要是下游消费清淡，交仓到货为主。伦铅偏强震荡，本周沪伦比值在 7.63~7.79 之间，进口周内每吨亏损在 1000-1330 元之间，进口亏损有所扩大。

**预测：**整体来看，铅精矿供应稍紧，部分冶炼厂原料库存达到安全界限，再生铅产量有所下降，但铅酸蓄电池消费较弱，预计下周沪铅主力或运行于 14800-15400 元/吨。

# 目 录

## CONTENTS

<b>一、现货市场分析</b> .....	<b>4</b>
1、铅锭现货市场评述.....	4
2、铅锭社会库存评述.....	5
<b>二、铅精矿市场分析</b> .....	<b>6</b>
1、国产及进口铅精矿 TC.....	6
2、铅精矿及进口到港情况分析.....	6
<b>三、原生铅市场</b> .....	<b>7</b>
<b>四、再生铅市场</b> .....	<b>8</b>
1、废电瓶市场成交评述.....	8
2、还原铅和再生精铅市场评述.....	9
<b>五、铅蓄电池市场</b> .....	<b>10</b>
<b>六、LME 及 SHFE 库存</b> .....	<b>11</b>
<b>七、后市预测</b> .....	<b>13</b>

# 一、现货市场分析

## 1、铅锭现货市场评述

表 1：周内现货市场价格

日期	无锡/浙江	广东南华	上海南方	河南厂提	湖南厂提
2021/03/29	15045	15000	15040	14945	14910
2021/03/30	15350	15275	15345	15225	15160
2021/03/31	15300	15275	15320	15190	15145
2021/04/01	15280	15190	15280	15120	15065
2021/04/02	15030	15000	15060	14920	14850

数据来源：我的有色网

**上海市场：**周内铅价冲高回落，持货商改对 5 月合约报价，整体报在 15040~15345 元/吨之间，周初铅价冲高，下游企业遇涨接货情绪不高，市场交投较差；周末期铅高位回落，市场报价升贴水持稳，下游入市接货较少，成交有限。进口市场，国内无贸易商报进口价格；期间国外 LME 铅库存增加 850 吨至 119550 吨，伦铅维持窄幅震荡，运行于 1945-1986.5 美元/吨，期间沪伦比值整体在 7.63~7.79 之间震荡，我的有色测算每吨亏损变化不大，目前在 1000-1350 元/吨。

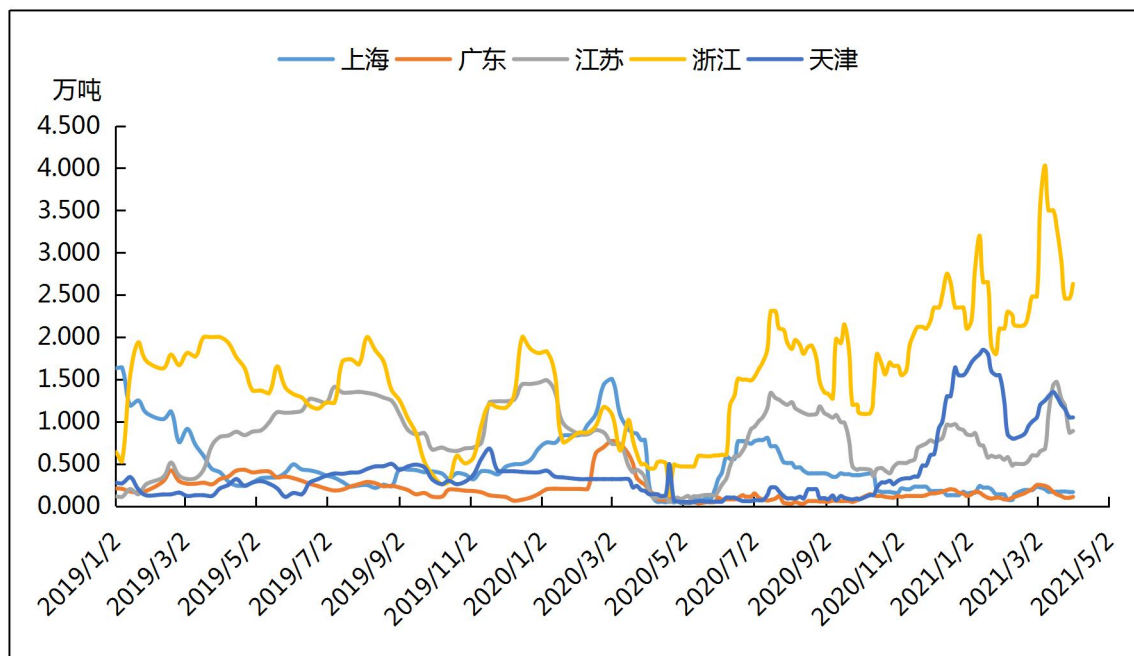
**广东市场：**南华冶炼厂厂提价格报 15000~15275 元/吨左右，反映散单成交有限，下游接货积极性稍弱，广东社会库存小幅增加。现货市场，贸易商货源报仓库以及云南、湖南等周边国产货源虽对盘面贴水较大，但下游需求有限，成交情况不佳。

**江浙市场：**周内期铅变动较大，但贸易商对盘面升贴水暂稳，整体报在 4+0~4+50 之间，下游电池厂周初沪铅上涨，接货较弱。临近周末，沪铅冲高回落，但下游接货情绪未有改善，成交仍偏淡。

**其他地区：**周内期铅先扬后抑，湖南地区冶炼厂厂提贴水扩大出货，下游蓄企采购兴致不高，仅逢低少量拿货，整体交投偏淡；河南地区，本周济源厂提价格报在 14885~15275 元/吨之间，反映下游电池厂需求有限，周内持货商下调价格以求出货，整体报 4-120 附近，下游逢低询价接货，成交欠佳。天津市场，贸易商货源报 4-40 为主，期铅变动较大，市场需求寡淡，成交偏弱。

## 2、铅锭社会库存评述

图 1：铅锭社会库存走势图



数据来源：我的有色网

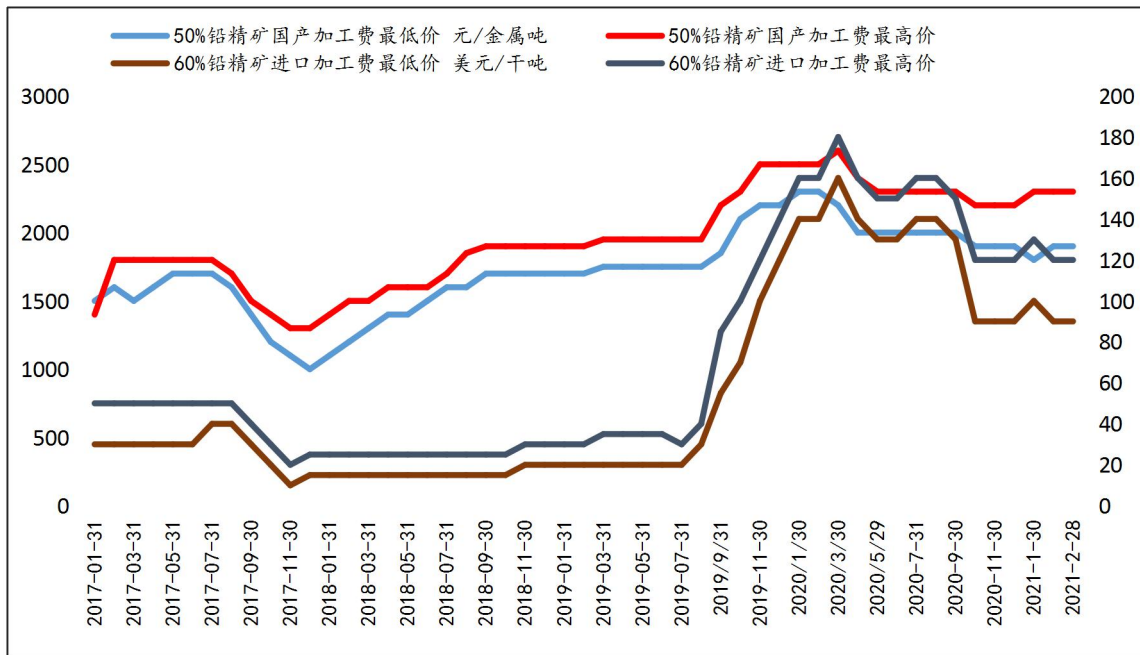
据我的有色统计，本周末 5 地库存统计为 4.847 万吨，较周初增加 2000 吨。上海地区周内库存稳定在 1670 吨。周初至周中期铅上行，贸易商转为对 5 月合约报价，下游企业遇涨接货情绪不高，市场交投较差；周末期铅高位回落，市场报价升贴水持稳，下游入市接货较少，成交有限。

据我的有色统计，广东地区周内库存增加 100 吨至 1100 吨，本周铅价变动较大，电池厂接货情绪不高，成交有限。浙江地区周内库存增加 1700 吨至 26300 吨，江苏地区周内库存增加 200 吨至 8900 吨，现处于消费淡季，下游蓄电池厂需求有限，接货意愿不高，市场交投偏差，故江浙两地库存小幅增加。天津地区周内库存维持在 10500 吨，市场成交偏差，下游蓄电池厂接货不多，消耗库存为主。

## 二、铅精矿市场分析

### 1、国产及进口铅精矿 TC

图 2：国产及进口铅精矿 TC 走势图



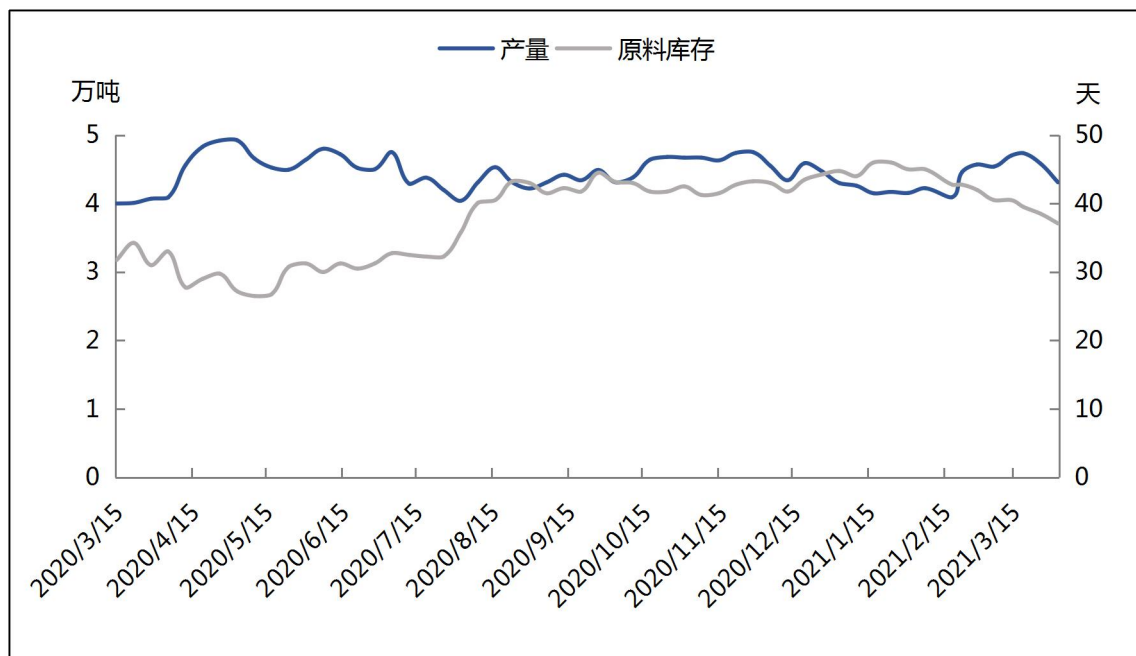
数据来源：我的有色网

### 2、铅精矿及进口到港情况分析

进口 TC 报价多在 90-120 美元/干吨，本周沪伦比值区间为 7.64~7.74，4 月 2 日统计进口铅精矿到港量为 1 万吨，其中连云港本周到港 1 万吨，周内炼厂提货交割，防城港几无到货，较上周库存增加 0.11 万吨。本周国产 50 品位铅精矿主流成交价格 在 2000-2300 元/金属吨，另目前 50 品位铅精矿加工费河南地区 1800-2000 元/金属吨，云南地区 1900-2100 元/金属吨，内蒙 2100-2300 元/金属吨，江西 2000~2300 元/金属吨，多数地区铅精矿原料库存略紧，有小幅下降。

### 三、原生铅市场

图 3：原生铅产量走势图



数据来源：我的有色网

据我的有色网对国内 20 家原生冶炼厂的调研，本周冶炼厂成品库存为 32200 吨，较上一周统计增加 5300 吨。

周内，1) 内蒙地区，兴安银铅电解铅正常生产，赤峰山金计划 5 月上旬进行检修；2) 河南济源地区，河南万洋粗炼系统检修结束，豫光金铅计划下周开始检修，约影响 5000 吨产量，本周河南济源地区厂内铅锭库存 16000 吨，环比上周增加 2400 吨，主要下游接货较弱；3) 雄风科技处于停产状态，湖南宇腾近期开始进行设备检修；4) 云南振兴本周开始粗炼系统检修，驰宏锌锗曲靖精炼开始检修，持续一个月，预计影响 6000 吨以上产量。



## 四、再生铅市场

### 1、废电瓶市场成交评述

周内铅价冲高回落，废电瓶价格周中波动较小，周末下行。截止到周五，全国 15 个地区废电动均价为 8405 元/吨，去水大白均价为 7725 元/吨，去水黑壳均价为 7765 元/吨，摩托电瓶均价为 6620 元/吨，各类废电瓶价格较前周五下跌 25 元/吨，据我的有色网调研：

周一、周二铅价连涨，废电瓶跟涨有限，仅山西、内蒙、山东、广东等地价格跟涨 50-100 元/吨，但期铅震荡偏强，持货商出货意愿偏弱，市场成交一般；周三铅价维稳，河南、江西、湖北等地部分企业涨价补库，早间企业订货不错；周四、周五铅价连跌，周五各地企业价格跟跌 50-100 元/吨，个别企业降幅达到 100-150 元/吨，持货商畏跌积极出货，市场整体尚可。

整体来看，周初废电瓶价格上行乏力，周末跟跌幅度较大，持货商出货维持“卖跌不卖涨”的状态，市场成交多集中在周中和周末。当前已进入消费淡季，预计下周废电瓶价格或随铅价震荡偏弱运行。

**表 2：本周主流地区废电瓶价格（元/吨）**

地区/日期	品种	3.29	3.30	3.31	4.1	4.2
安徽	电动	8525	8525	8525	8525	8465
	水电	7715	7715	7715	7715	7715
河南	电动	8475	8510	8510	8510	8500
	水电	7675	7685	7685	7685	7675
山东	电动	8550	8600	8600	8550	8500
	大白	7400	7450	7450	7450	7400
江苏	电动	8950	8950	8950	8950	8950
	水电	8330	8330	8330	8330	8330
湖南	电动	8500	8500	8500	8500	8450
	水电	7850	7850	7850	7850	7800
贵州	电动	8320	8320	8320	8320	8300
	水电	7700	7700	7700	7700	7700
广东	电动	8400	8450	8450	8450	8350
	水电	7650	7700	7700	7700	7600

数据来源：我的有色网

## 2、还原铅和再生精铅市场评述

本周沪铅呈冲高回落态势，再生铅市场价格随铅价波动。主流地区不含税还原铅周均价报 13740 元/吨，较上周跌 100 元/吨，跌幅 0.72%；主流地区不含税再生精铅周均价报 13970 元/吨，较上周跌 100 元/吨，跌幅 0.71%。据我的有色网数据显示：上周再生铅开工率为 58.75%，开工率变化不大。

**表 3：本周主流地区还原铅价格（元/吨）**

地区/日期	3.29	3.30	3.31	4.1	4.2
湖南	13675	13850	13850	13750	13650
山东	13700	13800	13775	13675	13500
安徽	13700	13875	13850	13750	13600
河南	13700	13875	13850	13700	13600
河北	13675	13750	13750	13650	13500
江西	13750	13875	13875	13800	13700

数据来源：我的有色网

本周还原铅市场货源供应一般，且价格跟涨乏力，整体成交平平。周初，铅价上涨，但再生精铅出货不畅，还原铅价格仅小幅上调。周中，周末，铅价大跌，还原铅市场跟跌，截至周五，北方市场还原铅报至 13500 元/吨到厂，为市场最低价，炼企适量接货；南方市场受清明假期及冶炼利润收窄影响，部分非持证炼企停产，市场货源偏紧，炼企不好采购，且价格较高，市场活跃度不高。

**表 4：本周主流地区再生精铅价格（元/吨）**

地区/日期	3.29	3.30	3.31	4.1	4.2
贵州	13900	14000	14000	13900	13750
湖南	13900	14050	14050	13975	13875
山东	13950	14050	14050	13950	13800
安徽	13950	14150	14100	14000	13800
河南	13950	14150	14100	14000	13900
河北	13950	14000	14000	13900	13750
江西	13975	14080	14075	14000	13890

数据来源：我的有色网

据我的有色网测算，本周再生利润在 0-150 元/吨，利润较上周大幅下滑，主要为再生价格下调较多，而废电瓶价格相较坚挺所致。周一，含税再生精铅贴水维稳，贴 150-200 元/吨出厂，下游采购积极性较上周提高，成交改善。周二至周四，沪铅高位震荡，含税再生精铅贴水扩大至贴 250-350 元/吨出厂，下游畏高观望情绪重，成交乏力。周五，铅价大跌，再生精铅贴水收窄至 150-200 元/吨出厂，

但下游接货意愿差，成交清淡。整体来看，时值终端消费淡季，下游需求有限，周内再生市场交投寡淡。

## 五、铅蓄电池市场

表 5：本周主流型号铅酸蓄电池价格（元/组）

型号/ 日期	3-19	3-26	4-2
48V-12Ah	260-290	260-290	260-290
48V-20Ah	370-400	370-400	370-400
48V-32Ah	680-750	680-750	680-750
48V-38Ah	780-850	780-850	780-850
48V-45Ah	880-950	880-950	880-950
48V-52Ah	1080-1150	1080-1150	1080-1150
48V-58Ah	1200-1250	1200-1250	1200-1250

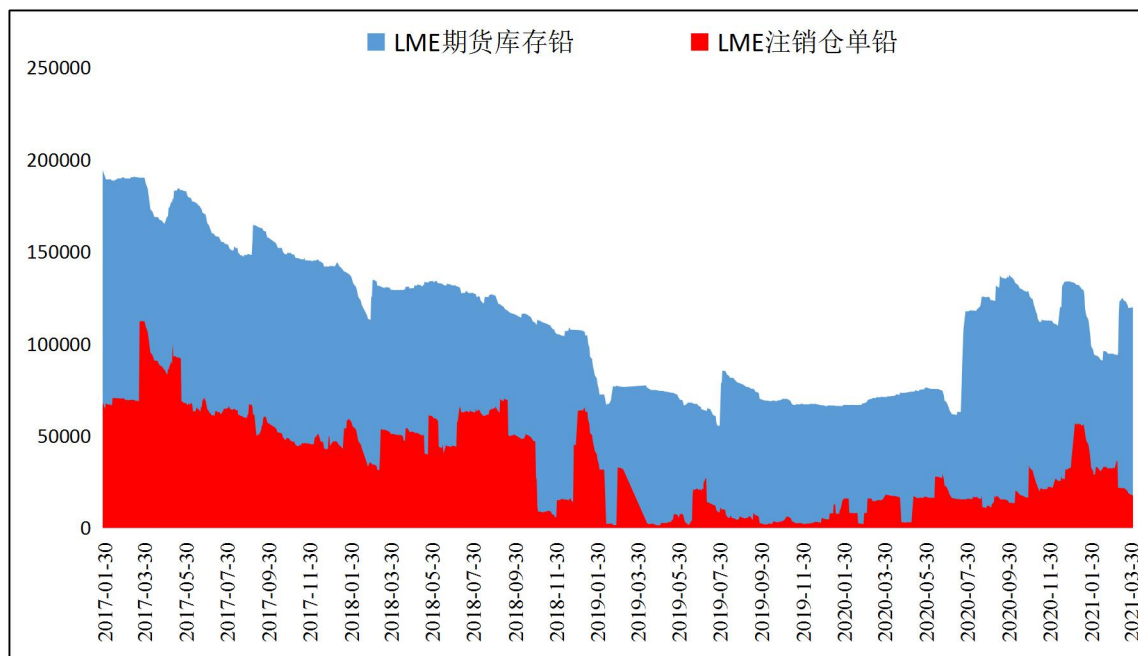
数据来源：我的有色网

本周铅价大幅冲高后回落，下游铅酸蓄电池消费整体弱势不改。据我的有色网调研了解，本周电动自行车铅酸蓄电池市场消费清淡，经销商和终端零售门店接货意愿减弱，铅酸蓄电池生产企业库存累增压力尚存，出货情况欠佳，原料铅锭刚需采购为主。部分大型铅酸蓄电池生产企业生产暂稳，开工率在 80%以上，成品库存在 20 天左右；另有部分大中型生产企业受订单下滑影响，开工率下调 15%-25%。临近清明节，企业原料铅锭备库情绪不高，清明节期间部分企业维持生产，另有企业计划放假 1-2 天。

江苏地区，部分铅酸蓄电池生产企业受订单下滑、出货欠佳影响，开工率下调 15%左右，目前开工率在 70%-80%，成品电池库存 20 天附近，清明节计划放假 2 天。浙江地区，部分大型电动自行车铅酸蓄电池生产企业开工率暂稳在 80%以上，成品库存累增压力上升，目前库存在 20 天-30 天，清明节期间维持生产；另有企业清明节计划放假 2 天，同时节后可能减产。广东地区，部分备用电源生产企业订单尚可，目前处于订单交付期，生产满产，成品库存较低，清明节计划放假 2 天。

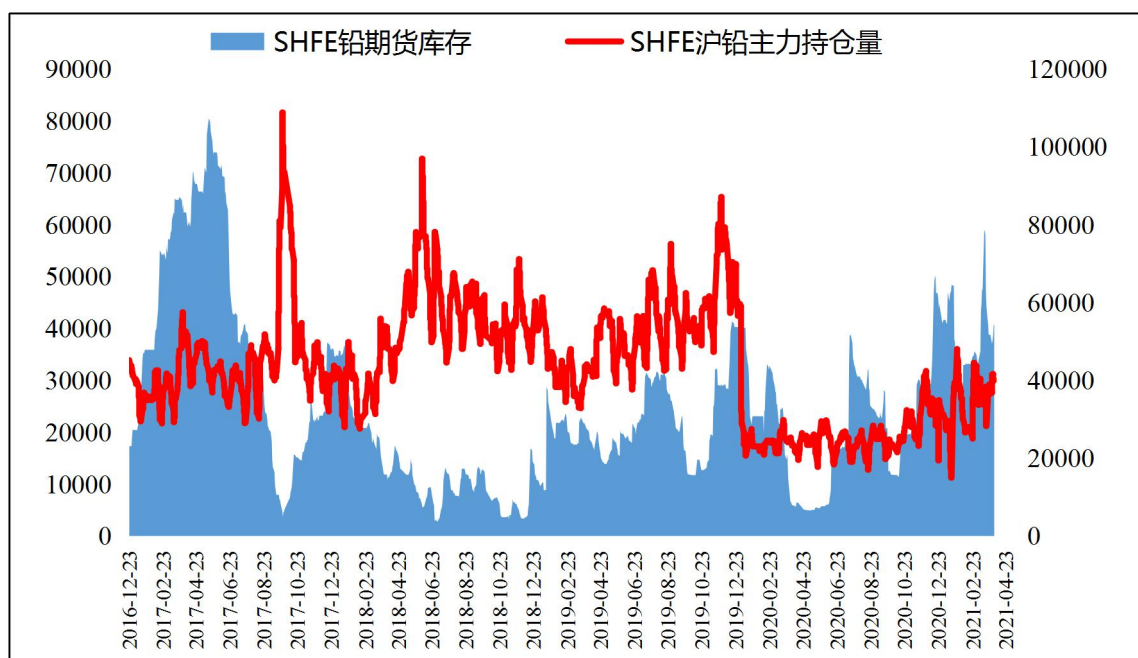
## 六、LME 及 SHFE 库存

**图 3： LME 铅库存及仓单注销情况（吨）**



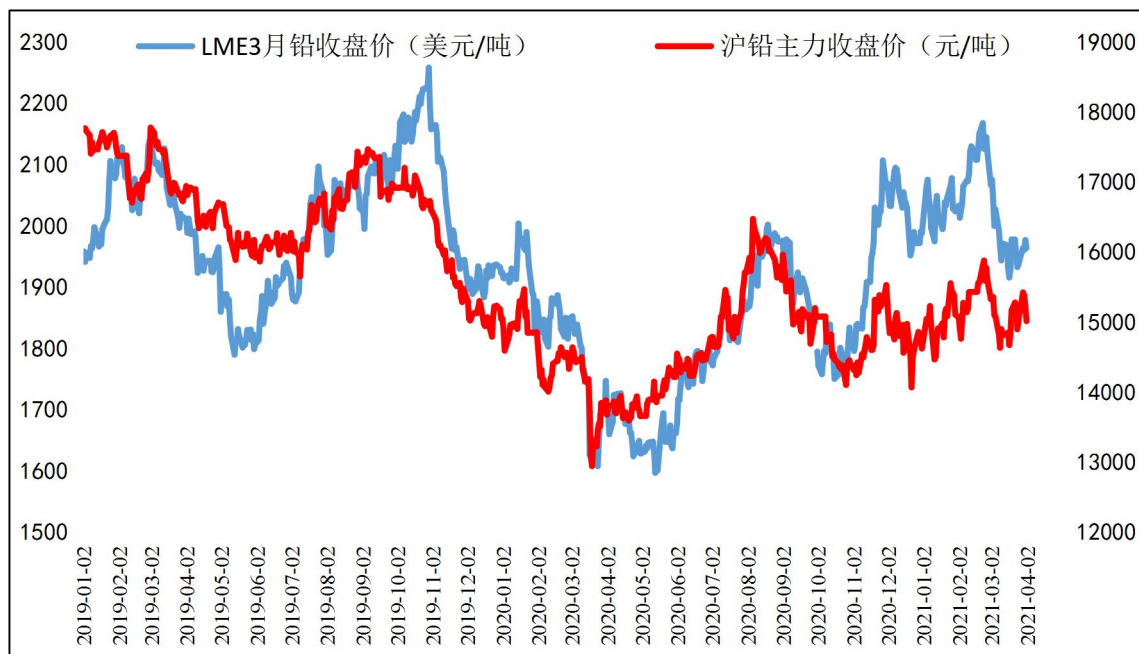
数据来源：LME、我的有色网整理

**图 4： SHFE 铅库存及沪铅主力持仓量（吨）**



数据来源：SHFE、我的有色网整理

**图 5： LME3 月铅及沪铅主力收盘价**



数据来源：LME、SHFE、我的有色网整理

## 七、后市预测

本周沪铅主力 2105 合约冲高后下挫，整体处于 14975-15475 元/吨运行，周度下跌 10 元/吨，跌幅为 0.07%。上期所社会周度铅锭库存增加 3589 吨至 46261 吨，本周 LME 库存增加 850 吨至 119550 吨。据我的有色网调研统计，国内铅锭库存较本周一增加 2000 吨至 48470 吨，库存增加主要是下游消费清淡，交仓到货为主。

海外市场：伦铅偏强震荡，本周沪伦比值在 7.63~7.79 之间，进口周内每吨亏损在 1000-1330 元之间，进口亏损有所扩大。

原生铅方面：据我的有色了解，本周五河南济源库存较上周增加，冶炼厂散单成交弱。湖南地区，宇腾计划近期开始设备检修，雄风科技仍在停产中，金贵银业现在生产稳定，日产 200 吨铅锭。河南地区，河南万洋粗炼系统检修结束，据了解 4 月 6 号中央督查组前往河南检查，企业反应影响小。云南地区，振兴铝业现在开始进行粗炼系统检修，粗炼系统全停，驰宏锌锗 3 月底开始检修，精铅产量几无，预计检修一个月。据 Mymetal 调研，4 月 2 日统计进口铅精矿到港量为 1 万吨，其中连云港本周到港 1 万吨，防城港到港 0 万吨，较上周库存增加 0.11 万吨。

再生铅方面：据我的有色网测算，本周再生利润在 0-150 元/吨，利润大幅下滑。贵州凯里地区再生铅企业仍处于停产状态，复产时间未定；江西地区，九江汇金、江西信亚、江西丰日、弋阳兴旺暂处于停产阶段，还未复产。安徽太和地区，本周电力线路修整，安徽超威环保科技停产两天，影响部分产量；通辽泰鼎 4 月 1 日恢复生产，安徽华鑫铝业计划 5 月 1 日粗炼恢复生产，现在已开始采购废旧铅酸蓄电池。

需求端：本周铅酸蓄电池企业开工率下降，新电池成品增加，新电池价格有所下调。江浙地区，部分大型蓄电池企业减产 10%左右，成品库存 20 天左右，新电池销售压力大，下调新电池销售价格；多数铅酸蓄电池企业清明节假期，生产放假两天左右，反应经销商接货不积极，企业利润几无，停产放缓生产速度，部分小型电池厂节后有减产计划。

整体来看，铅精矿供应稍紧，部分冶炼厂原料库存达到安全界限，再生铅产量有所下降，但铅酸蓄电池消费较弱，预计下周沪铅主力或运行于 14800-15400 元/吨。

## » 免责声明

DISCLAIMER

本研究报告仅供上海钢联电子商务股份有限公司及“我的有色网”客户使用，我的有色网铅研究团队不会因接收人收到本报告而视其为本公司的当然客户。

本研究报告由我的有色网铅研究团队制作，是基于研究团队认为可靠的且目前已公开的信息撰写，我们力求但不保证该信息的准确性和完整性，客户也不应该认为该信息是准确和完整的。同时，本团队不保证文中观点或陈述不会发生任何变更，在不同时期，本团队可发出与本报告所载资料、意见及推测不一致的报告。

我的有色网铅研究团队会适时更新我们的研究，但可能会因某些规定而无法做到，在任何情况下，本报告中的信息或所表述的意见并不构成对任何人的投资建议，也没有考虑到个别客户特殊的投资目标、财务状况或需求。客户应考虑本报告中的任何意见或建议是否符合其特定状况，若有必要应寻求专家意见，本公司及雇员不对使用本报告而引致的任何直接或者间接损失负任何责任。

本报告所载的资料、工具、意见及推测只提供给客户作参考之用，并非作为或被视为出售或购买证券或其他投资标的的邀请或向人作出邀请。

本报告涉及期货、期权及其它衍生工具的交易，因其包括重大的市场风险，因此并不适合所有投资者。在任何情况下，本团队不对任何人因使用本报告中的任何内容所引致的任何损失负任何责任，投资者需自行承担风险。

本报告版权归我的有色网铅研究团队所有，未获得我的有色网铅研究团队事先书面授权，任何人不得对本报告进行任何形式的发布、复制或出版作任何用途，合法取得本报告的途径为本公司网站及本公司授权的渠道



铅周报主要编写人员：

### 【现货市场/铅精矿】

联系人：王添天

电话：021-26093247

### 【铅锭社会库存】

联系人：杨艳洁

电话：021-26094336

### 【废电瓶】

联系人：胡园园

电话：021-26093868

### 【再生精铅】

联系人：谢芳

电话：021-2609 3474

### 【铅酸蓄电池】

联系人：王志强

电话：021- 26094075

### 【资讯监督】

联系人：陈标标

电话：021-26093360